

ВЫСШАЯ ШКОЛА ЭКОНОМИКИ  
НАЦИОНАЛЬНЫЙ ИССЛЕДОВАТЕЛЬСКИЙ УНИВЕРСИТЕТ

---

Институт демографии имени А.Г. Вишневого

# НАСЕЛЕНИЕ РОССИИ 2019

Двадцать седьмой  
ежегодный  
демографический  
доклад

*Ответственный редактор  
С.В. Захаров*



Издательский дом  
Высшей школы экономики

---

Москва 2022

УДК 314.122(042.3)  
ББК 60.7(2Рос)  
Н31

*В данной научной работе использованы результаты проекта  
«Новейшая демографическая история России: 1990–2020.  
Воспроизводство населения и миграция в оптике условных и реальных  
поколений», выполненного в рамках программы фундаментальных  
исследований НИУ ВШЭ в 2020 г.*

Р е ц е н з е н т ы:

*М.А. Клунт, д.э.н., профессор Санкт-Петербургского  
государственного экономического университета;*

*И.Е. Калабихина, д.э.н., заведующая кафедрой народонаселения  
экономического факультета МГУ им. М.В. Ломоносова*

**Население России 2019** [Текст]: двадцать седьмой ежегодный демогра-  
Н31 фический доклад / отв. ред. С. В. Захаров ; Нац. исслед. ун-т «Высшая школа  
экономики». — М. : Изд. дом Высшей школы экономики, 2022. — 344 с. —  
500 экз. — ISBN 978-5-7598-2554-8 (в обл.). — ISBN 978-5-7598-2438-1 (e-book).

Двадцать седьмой выпуск серии ежегодных аналитических докладов Инсти-  
тута демографии имени А.Г. Вишневого НИУ ВШЭ, которые регулярно публи-  
куются с 1993 г. В очередном докладе продолжен анализ меняющейся демографи-  
ческой ситуации в контексте проводимой демографической политики в России  
с углубленным изучением основных демографических процессов — изменения  
численности и возрастной структуры населения, рождаемости и планирования  
семьи, смертности и продолжительности жизни, международной и внутрирос-  
сийской миграции. Особенность данного доклада — акцентирование анализа на  
выявление долговременных и конъюнктурных изменений в демографических  
процессах и миграционных потоках с привлечением методологического подхода,  
рассматривающего демографические и миграционные события под углом зрения  
жизнедеятельности поколений, родившихся в разные годы, что существенно до-  
полняет наши знания о происходящих изменениях в российской демографиче-  
ской ситуации и позволяет более взвешенно оценивать проблемные вопросы и ре-  
зультативность демографической, семейной, миграционной политики на разных  
этапах социальной истории страны.

Анализ базируется на официальных данных Федеральной службы государ-  
ственной статистики (Росстата), министерств и ведомств Российской Федерации,  
международных организаций и национальных статистических служб зарубежных  
стран, собственных расчетных показателях, полученных с использованием этих  
данных, результатах специальных выборочных исследований, материалах науч-  
ных публикаций.

Для исследователей, работающих в области демографии и смежных дисцип-  
лин, лиц, принимающих решения, сотрудников государственных органов всех  
уровней, преподавателей и учащихся высших и средних профессиональных учеб-  
ных заведений, а также представителей масс-медиа.

УДК 314.122(042.3)  
ББК 60.7(2Рос)

Опубликовано Издательским домом Высшей школы экономики  
<http://id.hse.ru>

doi:10.17323/978-5-7598-2554-8

ISBN 978-5-7598-2554-8 (в обл.)  
ISBN 978-5-7598-2438-1 (e-book)

© Национальный исследовательский  
университет «Высшая школа  
экономики», 2022

## СОДЕРЖАНИЕ

<b>Предисловие</b> .....	7
<b>1. Численность и возрастной состав населения России в новейшей демографической истории</b> .....	9
1.1. Изменение численности населения России в 1990–2020 гг. ....	9
1.2. Естественная убыль населения России неизбежна в ближайшие десятилетия .....	17
1.3. Население России продолжает концентрироваться в больших городах .....	21
1.4. Особенности старения населения России на современном этапе: изменение порога старости и повышение возраста выхода на пенсию .....	31
1.5. Население России на фоне соседних стран .....	38
<b>2. Меняющиеся параметры формирования брачно-партнерских отношений и появление первенца в современной России</b> .....	50
2.1. Композиция брачно-партнерской сферы в традиционном и современном обществе .....	50
2.2. Историческое обновление брачно-партнерских практик в России .....	52
2.3. Межпоколенческая динамика в матримониальном поведении и переходе к родительству в России .....	58
2.4. Обретение опыта первого партнерского союза, первого брака, рождения первого ребенка в России: модели пропорциональных рисков .....	72
<b>3. Современные тенденции прекращения брачно-партнерских союзов в России: оценки для условных и реальных поколений в исторической перспективе</b> .....	78
3.1. Тенденции разводимости в России на фоне экономически развитых стран по данным официальной статистики .....	78

3.2. Исследования тенденций и причин распада брачно-партнерских союзов в советский и постсоветский периоды.....	88
3.3. Тенденции прекращения первых брачно- партнерских союзов различных типов, сформированных в 1945–2010 гг.....	96
3.4. Общие выводы: имеются признаки стабилизации уровня разводимости в России .....	108
<b>4. Долговременные тенденции уровня рождаемости и проблемы ее контроля на внутрисемейном уровне в современной России .....</b>	<b>113</b>
4.1. Эволюция уровня итоговой рождаемости условных и реальных поколений в исторической перспективе.....	113
4.2. Контроль рождаемости в России: тенденции, политика, общественное мнение .....	137
<b>5. Меняющаяся семейная политика в постсоветской России в зеркале опросов мнений населения .....</b>	<b>155</b>
5.1. Изменения идеологии семейной политики в России с 1990 по 2020 г.....	155
5.2. Поколенческие различия в использовании мер семейной политики (по данным выборочного обследования населения, проведенного Росстатом в 2019 г.).....	161
5.3. Анализ восприятия населением материнского/ семейного капитала как меры демографической политики и направлений его использования (по данным выборочного обследования населения «Человек, семья, общество», проведенного в 2017 г.) .....	177
5.4. Анализ изменений репродуктивных намерений россиян по материалам обследований репродуктивных планов населения Росстата, проведенных в 2012 и 2017 гг. ....	183
5.5. Вывод: политика стимулирования рождаемости в России малоэффективна .....	189

<b>6. Тенденции смертности и продолжительности жизни в России в 1990–2020 гг.</b> .....	191
6.1. Абсолютное число умерших больше, чем два десятилетия назад, а коэффициенты смертности немного ниже.....	191
6.2. Период «реального» роста ожидаемой продолжительности жизни короче, чем период восстановления утраченного ее начального уровня.....	199
6.3. Вклад изменений смертности по возрастам и причинам смерти в динамику ожидаемой продолжительности жизни: непостоянство по величине и знаку .....	207
6.4. Картина региональных различий в ожидаемой продолжительности жизни в России в последние три десятилетия почти не меняется.....	214
6.5. Ожидаемая продолжительность здоровой жизни в России в 2019 г.: альтернативные оценки.....	224
6.6. Младенческая смертность в России в конце XX — начале XXI века .....	228
6.7. Тенденции смертности от новообразований в России .....	245
6.8. Тенденции смертности от ВИЧ в России с начала XXI в.....	260
6.9. Анализ долговременных тенденций смертности российского населения в разрезе периода, поколения и возраста.....	267
6.10. Общий вывод: несмотря на положительные сдвиги, отставание России от развитых стран усиливается, и эта тенденция сохранится в неопределенно долгой перспективе.....	273
<b>7. Миграция населения в России: новейшие тенденции и опыт поколений</b> .....	276
7.1. Международная миграция: новейшие тенденции и роль изменений в регистрационном учете .....	276

---

7.2. Внутрироссийская миграция .....	298
7.3. Миграционная история поколений россиян в XX в. ....	314
<b>Заключение</b> .....	327
<b>Приложения</b>	
Приложение 1. Федеральные округа и входящие в них субъекты РФ на 1 января 2020 г. ....	341
Приложение 2. Нумерация субъектов РФ к картосхеме на рис. 7.16.....	343

## Предисловие

Институт демографии НИУ ВШЭ представляет очередной аналитический доклад о демографических тенденциях в России. Ежегодные доклады публикуются с 1993 г., настоящий доклад — двадцатый седьмой.

Монография содержит результаты исследования, выполненного сотрудниками и аспирантами Института демографии НИУ ВШЭ в 2020 г. с учетом результатов многолетней работы коллектива по изучению проблем воспроизводства, миграции и пространственного размещения населения, семейной, здравоохранительной и миграционной политики в России. Объект исследования — современная демографическая ситуация в России и ее регионах на фоне долговременных тенденций рождаемости, смертности, миграции, изменения численности и структурных характеристик населения в историческом и международных контекстах, а также результаты демографической, семейной, здравоохранительной и миграционной политики государства. Цель исследования — углубленное изучение демографических тенденций и результатов проводимой демографической политики в России после 1990 г. с учетом долговременных тенденций, оценка компонентов демографической ситуации и выявление ее проблемных узлов на основе анализа показателей для условных и реальных поколений, полученных с использованием данных текущего учета демографических событий, переписной статистики и данных выборочных исследований.

Как и все предыдущие, данный доклад содержит статистико-демографический анализ широкой системы показателей, интерпретацию и попытку предвидения тенденций основных демографических процессов — рождаемости, планирования семьи, смертности, внутрirosсийской и международной миграции, динамики численности и эволюции половозрастной структуры населения России. В докладе дается критическая оценка проводимой социально-демографической, семейной, здравоохранительной и миграционной политики.

Анализ основан на материалах официального статистического наблюдения за демографическими и миграционными процессами, результатах российских переписей и микропереписей

населения, других официальных данных Федеральной службы государственной статистики (Росстата), министерств и ведомств Российской Федерации, международных организаций и национальных статистических служб зарубежных стран, собственных расчетных показателей, полученных с использованием этих данных, результатах специальных выборочных обследований, материалах научных публикаций отечественных и зарубежных авторов.

Монография подготовлена авторским коллективом в следующем составе:

руководители авторского коллектива:

- д-р экон. наук А.Г. Вишневский,
- канд. экон. наук *С.В. Захаров*;

авторы разделов:

- раздел 1 — канд. экон. наук *Е.М. Щербакова*,  
— *С.А. Васин*;
- раздел 2 — канд. соц. наук *Е.С. Митрофанова*;
- раздел 3 — канд. экон. наук *С.В. Захаров*,  
— канд. соц. наук *Е.В. Чурилова*;
- раздел 4 — канд. экон. наук *С.В. Захаров*,  
— канд. экон. наук *В.И. Сакевич*;
- раздел 5 — PhD *О.Г. Исупова*,  
— канд. экон. наук *В.А. Козлов*,  
— канд. соц. наук *Е.С. Митрофанова*;
- раздел 6 — канд. физ.-мат. наук *Е.М. Андреев*,  
— канд. экон. наук *Е.А. Кваша*,  
— канд. экон. наук *Т.Л. Харьковская*,  
— канд. соц. наук *А.И. Пьянкова*,  
— канд. соц. наук *А.В. Рамонов*,  
— канд. соц. наук *В.В. Юмагузин*,  
— *М.В. Винник*,  
— *Т.А. Фаттахов*,  
— *А.М. Астрелин*;
- раздел 7 — канд. геогр. наук *Л.Б. Карачурина*,  
— канд. геогр. наук *Н.В. Мкртчян*,  
— канд. геогр. наук *Ю.Ф. Флоринская*,  
— канд. соц. наук *С.И. Абылкаликов*;
- заключение — д-р экон. наук А.Г. Вишневский,  
— канд. экон. наук *С.В. Захаров*.



# 1. Численность и возрастной состав населения России в новейшей демографической истории

## 1.1. Изменение численности населения России в 1990–2020 гг.

В новейшей демографической истории России сформировалась и преобладает тенденция убыли населения, которая лишь на относительно короткое время прерывалась периодом невысокого роста.

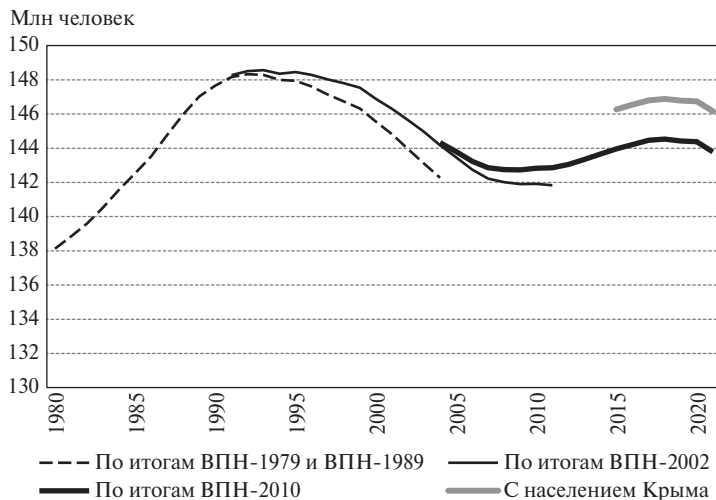
По данным последней Всесоюзной переписи населения, проведенной в 1989 г. (ВПН-1989), постоянное население России (тогда РСФСР в составе СССР) на 12 января 1989 г. насчитывало 147,0 млн человек, а на начало 1990 г. с учетом данных текущего учета — 147,7 млн. На начало 2020 г. численность постоянного населения России составила, по оценке Федеральной службы государственной статистики (Росстата), 146,7 млн человек, сократившись, таким образом, на 1 млн за прошедшие 30 лет. За этот период численность России корректировалась по итогам Всероссийских переписей населения 2002 и 2010 гг. (ВПН-2002 и ВПН-2010), а в 2014 г. увеличилась после возвращения Крыма<sup>1</sup> в состав Российской Федерации (рис. 1.1).

Как и в большинстве стран мира<sup>2</sup>, текущие оценки численности населения рассчитываются в России исходя из данных пе-

---

<sup>1</sup> Под Крымом здесь и далее понимаются два субъекта РФ — Республика Крым и город федерального значения Севастополь, образованные в соответствии с Федеральным конституционным законом РФ от 21 марта 2014 г. № 6-ФКЗ и Указом Президента РФ от 21 марта 2014 г. № 168 в составе Российской Федерации.

<sup>2</sup> United Nations, Department of Economic and Social Affairs, Population Division (2020). Data and methods for the production of national population estimates: An overview and analysis of available metadata (T. Spoorenberg). Technical Paper No. 2020/01. September 2020. URL: [https://www.un.org/development/desa/pd/sites/www.un.org.development.desa.pd/files/files/documents/2020/Sep/un\\_2020\\_techpaper1.pdf](https://www.un.org/development/desa/pd/sites/www.un.org.development.desa.pd/files/files/documents/2020/Sep/un_2020_techpaper1.pdf) (date of access: 23.11.2020).



**Рис. 1.1.** Численность постоянного населения России, 1980–2021 гг., млн человек на начало года

*Источники:* Демографический ежегодник России. 2002: стат. сб. М.: Госкомстат России, 2002; Демографический ежегодник России. 2010: стат. сб. М.: Росстат, 2010; Демографический ежегодник России. 2019: стат. сб. М.: Росстат, 2019; Численность и миграция населения Российской Федерации в 2019 году: стат. бюл. М.: Росстат, 2020; Социально-экономическое положение России. Январь 2021 года: ежемесячный доклад. М.: Росстат, 2021.

реписей населения путем последовательного прибавления чисел родившихся и прибывших и вычитания чисел умерших и выбывших по данным регистрации за отчетный период.

Регистрация родившихся и умерших в России считается фактически полной по международным критериям<sup>3</sup>. Гораздо хуже на-

<sup>3</sup> По критериям Отдела статистики ООН, регистрируется не менее 90% демографических событий. См., например: United Nations, Department of Economic and Social Affairs, Statistics Division (2020). Population and Vital Statistics Report. Statistical Papers. Series A. Vol. LXXII. Data available as of January 2020. New York: United Nations, 2020. 28 p. ST/ESA/STAT/SER.A/266. URL: [https://unstats.un.org/unsd/demographic-social/products/vitstats/sets/Series\\_A\\_2020.pdf](https://unstats.un.org/unsd/demographic-social/products/vitstats/sets/Series_A_2020.pdf); United Nations, Department of Economic and Social Affairs, Statistics Division (2019). 2018 Demographic Yearbook. Sixty-ninth Issue. New York: United Nations, 2019. 804 p. ST/ESA/STAT/SER.R/48/ URL: <https://unstats.un.org/unsd/demographic-social/products/dyb/dybssets/2018.pdf>. Отметим, что данные о есте-

лажен учет прибытий и выбытий с целью смены постоянного места жительства (длительного пребывания). Как и в других странах, регистрация мигрантов дает менее достоверные данные, и они не всегда сопоставимы во времени<sup>4</sup>. Особую проблему представляет оценка объемов нерегистрируемой (незаконной, недокументированной, нелегальной) миграции<sup>5</sup>.

Вместе с тем и качество данных, полученных в ходе переписей населения, может также вызывать определенные вопросы, связанные с недоучетом или переоценкой численности отдельных групп и общей численности населения<sup>6</sup>.

Росстат, публикуя результаты ВПН-2002 и ВПН-2010, отмечал, что именно они являются наиболее полными и достоверными данными о населении России. Их расхождение с текущими оценками населения<sup>7</sup> на официальном уровне объяснялось недоучетом мигрантов. Росстат дважды производил ретроспективный пересчет оценок численности населения и миграционного прироста.

Согласно скорректированным оценкам, численность населения России сокращалась в 1993, 1995–2008 и 2018–2020 гг. В центральном движении населения России и оценки его численности за 2014–2019 гг. в этих изданиях не публикуются, в то время как данные по Украине сопровождаются примечанием о том, что статистические службы Украины не могут представить сведения по Автономной Республике Крым и городу Севастополю.

<sup>4</sup> Чудиновских О.С. О пересмотре Рекомендаций ООН 1998 года по статистике миграции и российском контексте // Вопросы статистики. 2019. Т. 26. № 8. С. 61–76.

<sup>5</sup> Чудиновских О.С. Оценки масштабов нелегальной миграции в России: возможные подходы и источники информации // Вопросы статистики. 2020. Т. 27. № 1. С. 8–28.

<sup>6</sup> Андреев Е.М. О точности результатов российских переписей населения и степени доверия к разным источникам информации // Вопросы статистики. 2012. № 11. С. 21–35. URL: <http://demoscope.ru/weekly/2013/0549/analit01.php>; United Nations, Department of Economic and Social Affairs, Population Division (2020). Census counts, undercounts and population estimates: The importance of data quality evaluation (F. Pelletier). Technical Paper No. 2020/02. October 2020. URL: [https://www.un.org/development/desa/pd/sites/www.un.org.development.desa.pd/files/files/documents/2020/Oct/undesa\\_pd\\_tp\\_2020\\_tp\\_population\\_estimates.pdf](https://www.un.org/development/desa/pd/sites/www.un.org.development.desa.pd/files/files/documents/2020/Oct/undesa_pd_tp_2020_tp_population_estimates.pdf) (date of access: 23.11.2020).

<sup>7</sup> По итогам ВПН-2002 постоянное население России оказалось примерно на 1,8 млн человек, или 1,2%, больше, чем оценивалось по текущему учету, а по итогам ВПН-2010 — на 1 млн человек, или 0,7%, больше.

лом за 1990–2019 гг. убыль составила около 3,3 млн человек, или 2,2%, а с учетом предварительных данных за 2020 г. убыль за 1990–2020 гг. составила 3,9 млн человек, или 2,6% (табл. 1.1, рис. 1.2). Наибольшая численность населения отмечалась по текущим оценкам на начало 1993 г. — почти 148,6 млн человек. К началу 2020 г. она снизилась до 144,4 млн (без учета населения Крыма), или на 2,8%, а к концу года, по предварительным данным, — до 143,8 млн человек, или на 3,2%. Возвращение Крыма в состав Российской

**Таблица 1.1.** Изменение численности населения России и его компоненты, 1990–2020 гг.

Годы	Численность населения в начале периода, тыс. человек	Изменение численности населения			
		Среднегодовые темпы прироста, %	Общий прирост, тыс. человек	В том числе	
				естественный	миграционный
<i>Без учета населения Крыма</i>					
1990–1994	147 665	1,1	795	–1426	2219
1995–1999	148 460	–2,1	–1570	–4009	2439
2000–2004	146 890	–4,2	–3090	–4519	1429
2005–2009	143 801	–1,3	–968	–2615	1647
2010–2014	142 834	1,6	1139	–313	1452
2015–2019	143 972	0,6	414	–611	1025
2020*	144 387	–4,1	–594	–675	81
<i>С учетом населения Крыма</i>					
2015	146 267	1,9	277	32	245
2016	146 545	1,8	260	–2	262
2017	146 804	0,5	76	–136	212
2018	146 880	–0,7	–100	–225	125
2019	146 781	–0,2	–32	–317	285
2020*	146 749	–4,0	–582	–689	107

\* Прирост за 2020 г. по предварительным данным.

*Источники:* Демографический ежегодник России. 2002; Демографический ежегодник России. 2010; Демографический ежегодник России. 2019; Численность и миграция населения Российской Федерации в 2019 году; Социально-экономическое положение России. Январь 2021 года.



**Рис. 1.2.** Коэффициенты естественного, миграционного и общего прироста населения России, 1980–2020 гг., на 1000 человек

*Источники:* Демографический ежегодник России. 2002; Демографический ежегодник России. 2010; Демографический ежегодник России. 2019; Численность и миграция населения Российской Федерации в 2019 году; Социально-экономическое положение России. Январь 2021 года.

Федерации увеличило население России на 2,3 млн человек, однако не внесло существенных изменений в его динамику: в 2015–2017 гг. наблюдался умеренный рост, в 2018–2020 гг. — небольшая убыль с учетом и без учета Крыма. К 2020 г. численность населения России фактически вернулась к значению середины 1988 г.

Наибольшая убыль населения России наблюдалась в 1999–2003 гг. — по 600 тыс. человек и более в год, или до 5‰ (в расчете на 1000 человек). Начиная с 2004 г. величина убыли сокращалась, снизившись практически до нулевого уровня к 2008 г. (–10 тыс. человек, или –0,1‰). В 2009–2017 гг. население понемногу увеличивалось, но коэффициент общего прироста только в 2012–2014 гг. превышал 2‰ в год, а в остальные годы был ниже.

В отличие от предыдущих периодов российской демографической истории, когда убыль населения была связана с войнами

и другими социальными потрясениями, в новейшей истории убыль населения предопределена самым ходом демографического развития. Она воспринималась как вполне реальная угроза для недалекого будущего еще в 1970-е годы, когда рождаемость опустилась ниже уровня, необходимого для простого замещения поколений<sup>8</sup>.

Естественная убыль населения России стала реальностью несколько раньше, чем ожидалось по демографическим прогнозам. Превышение числа умерших над числом родившихся наблюдалось в 1992–2012 и 2017–2020 гг. Кратковременный период незначительного естественного прироста — по 0,2‰ в год в 2013–2015 гг. и практически нулевой в 2016 г. — не отразился существенным образом на основной тенденции. Потери населения России в результате естественной убыли составили за 1990–2019 гг. 13,5 млн человек (без Крыма), а с учетом предварительных данных за 2020 г. — 14,2 млн человек за 1990–2020 гг. Эти потери были в существенной степени компенсированы миграционным приростом, объем которого за тот же период превысил 10,2 млн человек. В отдельные годы миграционный прирост не только восполнял потери населения в результате естественной убыли, но и обеспечивал небольшой прирост (1992, 1994, 2009–2012, 2017 гг.), а в период естественного прироста — усиливал его (1990–1991, 2013–2016 гг.).

Особенно высокий миграционный прирост наблюдался в период активной репатриации русскоязычного населения из бывших союзных республик в Россию (около 1 млн человек в 1994 г.). Начиная с конца 1990-х годов он уже ни разу не достигал 400 тыс., а чаще и 300 тыс. человек в год даже с учетом корректировок по итогам переписей населения и неоднократного расширения критериев миграции на постоянное место жительства (длительного пребывания), которые подробно рассматривались в наших предыдущих докладах.

Интенсивность миграционного прироста населения России изменялась в сравнительно узком диапазоне, варьируясь от 0,9‰ в 1991 и 2018 гг. до 6,7‰ в 1994-м. В последние два десятилетия коэффициент миграционного прироста, несмотря на определенные колебания, демонстрировал тенденцию стабилизации на уровне около 2‰ в год.

<sup>8</sup> См., например: *Борисов В.А.* Перспективы рождаемости. М.: Статистика, 1976. 248 с.

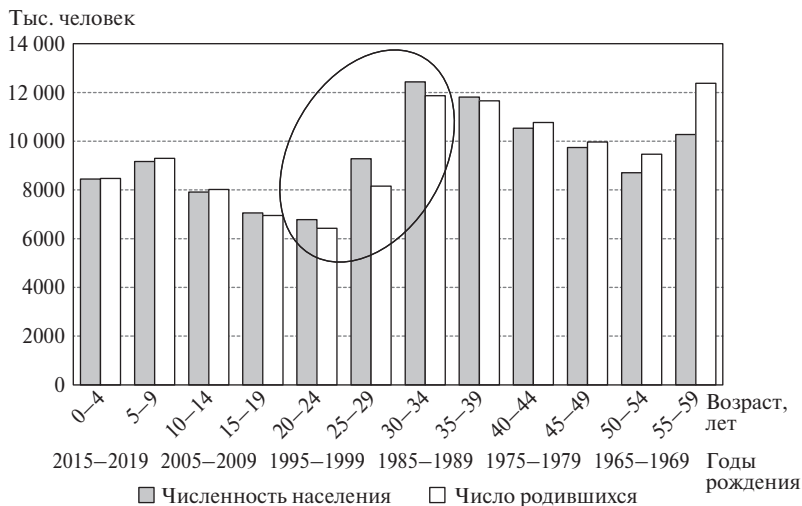
Значение коэффициента естественного прироста варьировалось в более широких пределах: от  $-6,6\%$  в 2000–2001 гг. до  $2,3\%$  в 1990-м. В последние годы интенсивность естественной убыли вновь нарастает. Если в 2016 г. она была близка к нулю ( $-0,02\%$ ), то в 2019 г. составила  $-2,2\%$ , а в 2020 г., по предварительным данным,  $-4,7\%$ .

Сокращение общей численности населения России в результате естественной убыли, частично компенсированной миграционным приростом (т.е. притоком населения извне), сопровождалось изменением численности реальных поколений и их соотношения. По оценкам на начало 2020 г.<sup>9</sup> весьма малочисленны когорты родившихся в досоветский период (менее 23 тыс. человек в возрасте 100 лет и более, родившихся в 1919 г. и ранее), а родившиеся в постсоветский период составляют уже более трети населения России (49,4 млн человек в возрасте до 30 лет, родившихся в 1990–2019 гг.).

Если сопоставить числа родившихся в России начиная с 1960 г., опубликованные Росстатом, и оценки численности населения (без Крыма) в возрасте до 60 лет (родившиеся в 1960–2019 гг.) по пятилетним интервалам (временным и возрастным), можно отметить заметное превышение численности населения 20–34 лет по сравнению с числом родившихся в 1985–1999 гг. (рис. 1.3). Наибольшее превышение отмечается в возрастной группе 25–29 лет (на 1,1 млн человек, или 13,8%). Заметно ниже оно в возрастных группах 20–24 и 30–34 лет (около 5%), еще меньше в возрастных группах 15–19 и 35–39 лет (1,5 и 1,3% соответственно). Если даже не принимать в расчет смертность в младших возрастах, такое возможно только при пополнении населения иммигрантами из-за пределов страны.

Характерно, что в самых младших возрастных группах подобного превышения не наблюдается: численность когорт родившихся в 2005–2019 гг. к началу 2020 г. уже несколько сократилась в результате смертности и, возможно, эмиграции. Когорты родившихся до 1980 г. понесли уже более значительные потери и по численности живущих на начало 2020 г. заметно меньше исходной численности реальных поколений.

<sup>9</sup> Численность населения Российской Федерации по полу и возрасту на 1 января 2020 года: стат. бюл. М.: Росстат, 2020.



**Рис. 1.3.** Численность населения России (без Крыма) в возрасте до 60 лет на начало 2020 г. по пятилетним возрастным группам и числа родившихся в 1960–2019 гг. по пятилетиям, тыс. человек

*Источники:* Численность населения Российской Федерации по полу и возрасту на 1 января 2020 года: стат. бюл. М.: Росстат, 2020; Естественное движение населения Российской Федерации за 2019 год: стат. бюл. М.: Росстат, 2020; Демографический ежегодник России. 2002; Демографический ежегодник России. 2010; Демографический ежегодник России. 2019.

Данные по однолетним интервалам показывают, что превышение численности живущих на начало 2020 г. над исходной численностью когорт отмечается в возрастах от 17 до 36 лет.

Подводя итог, можно отметить, что тенденция естественной убыли, сформировавшаяся в новейшей демографической истории России, имеет закономерный характер, в силу чего она долговременна и устойчива, несмотря на некоторые наблюдавшиеся отклонения от тренда. В таких условиях практически единственным фактором роста становится миграционный прирост. От него во многом зависит изменение не только общей численности населения, но и его состава и характеристик воспроизводства. Это необходимо учитывать при разработке политики в отношении международной миграции, в первую очередь политики иммиграции.



## 1.2. Естественная убыль населения России неизбежна в ближайшие десятилетия

Вновь набирающая силу тенденция естественной убыли населения получила дополнительное ускорение в период пандемии COVID-19 за счет значительного увеличения числа умерших. По предварительным данным за январь—декабрь 2020 г.<sup>10</sup>, естественная убыль населения России составила почти 689 тыс. человек (–4,7%) против 316 тыс. (–2,2%) за тот же период 2019 г.

Одновременно в условиях фактического закрытия границ между многими странами миграционный прирост населения России сократился в 2,7 раза, составив 106 тыс. человек (0,7%) против 286 тыс. (2,0%) за 2019 г. В итоге на 1 января 2021 г. численность населения России сократилась на 582 тыс. человек — до 146,2 млн.

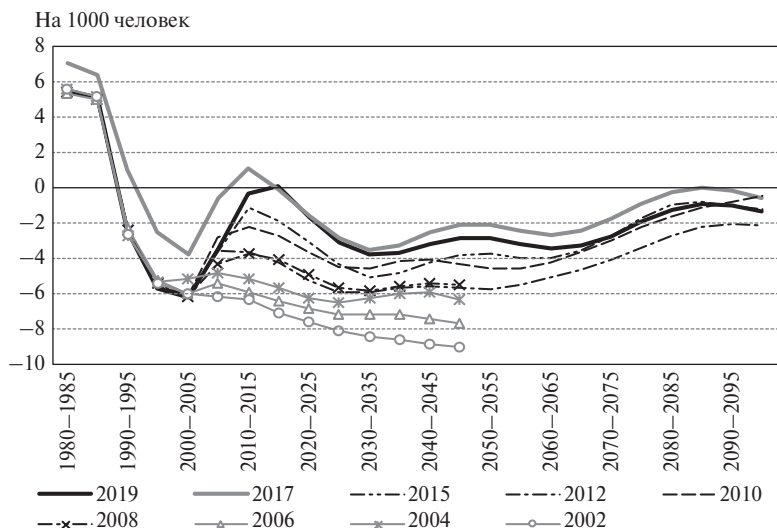
Влияние пандемии на динамику численности населения России, скорее всего, сохранится и в 2021 г., но и без этого практически все демографические прогнозы показывали неизбежность естественной убыли населения в ближайшие годы и даже десятилетия. Об этом, в частности, свидетельствуют результаты перспективных расчетов Отдела населения ООН всех пересмотров, выполненных в XXI в. Эти прогнозы интересны тем, что выполняются на долгосрочную перспективу (до 2100 г. начиная с пересмотра 2010 г.). Кроме того, результаты расчетов используются в качестве официальных оценок всеми подразделениями системы ООН как непосредственно, так и для расчета ряда других индикаторов, учитывающих численность населения и его отдельных групп.

Наиболее вероятные сценарии рождаемости и смертности, положенные в основу средних вариантов прогнозов, ведут к естественной убыли населения России до конца XXI в., но ее интенсивность различается в зависимости от принятых гипотез (рис. 1.4).

Самую интенсивную естественную убыль населения предсказывали прогнозные расчеты начала века, которые основывались на экстраполяции крайне низких значений суммарной рождаемости и продолжительности жизни, наблюдавшихся в России того времени, на перспективу. Между тем фактические оценки более

---

<sup>10</sup> Социально-экономическое положение России. Январь 2021 года. С. 248–249.



**Рис. 1.4.** Коэффициент естественного прироста населения России по оценкам и среднему варианту прогноза перспективных расчетов ООН пересмотров 2002, 2004, 2006, 2008, 2010, 2012, 2015, 2017 и 2019 гг., на 1000 человек

*Источники:* United Nations, Department of Economic and Social Affairs, Population Division (2019). World Population Prospects 2019, Online Edition. URL: <https://population.un.org/wpp/>. Материалы предыдущих пересмотров см. в архивах. URL: <https://population.un.org/wpp/Download/Archive/Standard/>.

поздних пересмотров демонстрировали снижение интенсивности естественной убыли населения России и кратковременную смену ее незначительным естественным приростом, что было связано с реальным повышением рождаемости и снижением смертности и, соответственно, учитывалось в более благоприятных прогнозных гипотезах более поздних пересмотров.

В итоге значение коэффициента естественного прироста населения России в период 2015–2020 гг. составляет, по оценкам ООН, от  $-7,1\%$  по пересмотру 2002 г. до  $0,1\%$  по пересмотру 2019 г. Прогнозные оценки на 2030–2035 гг. варьируются от  $-8,4\%$  по пересмотру 2002 г. до  $-3,5\%$  по пересмотру 2017 г., на 2045–2050 гг. — от  $-9,0\%$  до  $-2,1\%$  по тем же пересмотрам.

Результаты расчетов всех пересмотров начиная с 2010 г. показывают более умеренную естественную убыль населения России, сокращающуюся к концу века. Тем не менее все они демонстрируют устойчивость и долговременность тенденции естественной убыли. Можно отметить и сохраняющуюся волнообразность изменения ее интенсивности, связанную с волнообразной деформацией возрастной структуры населения России.

Низкий миграционный прирост, заложенный в перспективные расчеты ООН, не может полностью компенсировать естественную убыль, в результате чего численность населения России будет сокращаться по средним вариантам прогнозов ООН, выполненных к настоящему времени.

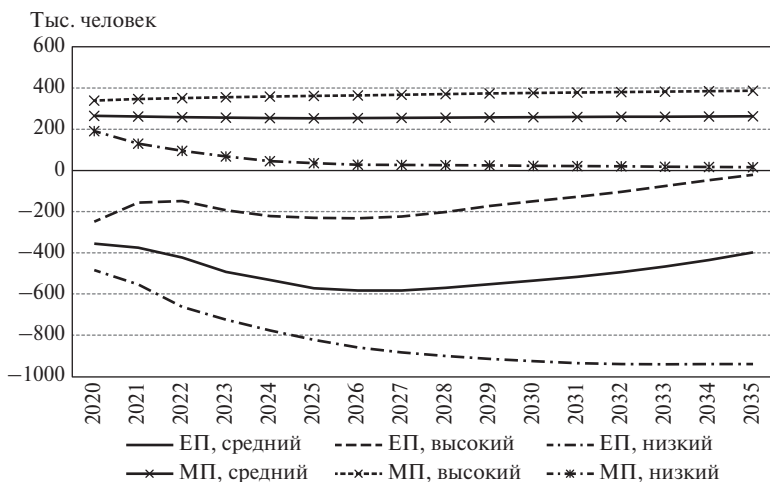
Национальные прогнозы населения России выполняются Росстатом, как правило, на среднесрочную перспективу. Они также показывают, что в ближайшие 10–15 лет естественная убыль населения России сохранится. Последний из опубликованных прогнозов рассчитывался от исходной базы на начало 2019 г. Результаты расчетов по всем трем вариантам прогноза, даже высокому, предполагающему наиболее высокие значения рождаемости и продолжительности жизни, свидетельствуют о продолжении естественной убыли населения России до 2035 г. (рис. 1.5). Различается только ее величина.

Согласно среднему варианту прогноза, естественная убыль продолжит нарастать, приближаясь к уровню 600 тыс. человек в 2026–2027 гг., а затем начнет сокращаться — до 400 тыс. в конце прогнозного периода.

По низкому варианту прогноза, предполагающему уменьшение суммарной рождаемости до 1,3 и ниже, ежегодный объем естественной убыли может превысить 900 тыс. человек в год и не будет снижаться до конца прогнозного периода.

По высокому варианту прогноза, предполагающему увеличение суммарной рождаемости до 1,7 и более, ежегодный объем естественной убыли будет снижаться в ближайшие два года, затем увеличиваться до 2026 г. (–232 тыс. человек), после чего будет сокращаться до конца прогнозного периода (–21 тыс. человек в 2035 г.).

Этим вариантам соответствуют три варианта миграционного прироста. Наиболее благоприятные характеристики рождаемости



**Рис. 1.5.** Естественный (ЕП) и миграционный (МП) прирост населения России по трем вариантам прогноза Росстата 2020 г., тыс. человек

*Источник:* Предположительная численность населения Российской Федерации до 2035 года: стат. бюл. М.: Росстат, 2020.

и продолжительности жизни в сочетании с высоким вариантом миграционного прироста (повышение от 340 тыс. до 387 тыс. человек в год) способны обеспечить небольшой рост численности населения России — до 150 млн человек к 2036 г. Сочетание низкой рождаемости, продолжительности жизни и миграционного прироста, наоборот, способно привести к снижению численности населения страны до 134 млн человек. Средний вариант прогноза предполагает устойчивость довольно высокого миграционного прироста — около 260 тыс. человек, но и при этом численность населения России будет сокращаться, хотя и медленнее, чем по низкому варианту прогноза, — до 143 млн человек.

Рассмотренные прогнозы исходят из наиболее вероятных гипотез рождаемости и смертности, и все они имеют своим результатом естественную убыль населения России в ближайшие десятилетия. Рост населения возможен только при довольно высоком и устойчивом миграционном приросте.

### 1.3. Население России продолжает концентрироваться в больших городах

Для России с ее огромной территорией особое значение, помимо динамики общей численности населения, имеют тенденции его размещения, которые также изменялись в новейшей демографической истории России. Исходя из современного административно-территориального деления, отметим, что на начало 2020 г. в состав Российской Федерации входили 85 регионов — субъектов РФ: 22 республики, 9 краев, 46 областей, 3 города федерального значения, 1 автономная область и 4 автономных округа, которые сгруппированы в 8 федеральных округов<sup>11</sup> (см. приложение 1).

Почти половина населения России (47% в 2020 г., как и в 1990 г.) проживает в двух округах — Центральном и Приволжском. Однако за 30 лет численность населения Центрального федерального округа увеличилась на 3,7%, а население Приволжского федерального округа, напротив, сократилось на 7,8% (табл. 1.2). Наиболее значительно увеличилось население Северо-Кавказского и Южного федеральных округов (соответственно более чем на  $\frac{1}{3}$  и на  $\frac{1}{4}$  по сравнению с 1990 г.). Значительный прирост населения Южного федерального округа связан в основном с вхождением в его состав Крыма. Более высокий прирост населения Северо-Кавказского федерального округа обусловлен сохраняющимся в ряде республик высоким естественным приростом (прежде всего в Чечне, Ингушетии, Дагестане)<sup>12</sup>, а также

---

<sup>11</sup> В соответствии с региональной реформой 2000 г., регионы — субъекты РФ группировались в семь федеральных округов, с января 2010 г. — в восемь (Южный федеральный округ был преобразован в два новых — Южный и Северо-Кавказский). После воссоединения Крыма с Россией были образованы два новых субъекта РФ — Республика Крым и город федерального значения Севастополь, образовавшие Крымский федеральный округ. В июле 2016 г. он был упразднен, а Республика Крым и город Севастополь вошли в состав вновь преобразованного Южного федерального округа. С 3 ноября 2018 г. два субъекта РФ — Республика Бурятия и Забайкальский край, ранее входившие в Сибирский федеральный округ, включены в состав Дальневосточного.

<sup>12</sup> Подробнее это рассматривалось в наших предыдущих докладах. См., например: Население России 2018: двадцать шестой ежегодный демографический доклад / отв. ред. С.В. Захаров. М.: Изд. дом ВШЭ, 2020. С. 51–53.

**Таблица 1.2.** Население и территория России и федеральных округов\*, 1990 и 2020 гг.

	1990						2020						Измене- ние численно- сти населения за 1990— 2020 гг. (1990 = 100)
	Население		Территория		Плот- ность наследо- вания	Доля го- род- ского наследо- вания	Население		Территория		Плот- ность наследо- вания	Доля город- ского наследо- вания	
	тыс. человек	%	тыс. км <sup>2</sup>	%			тыс. человек	%	тыс. км <sup>2</sup>	%			
					чело- век/км <sup>2</sup>	чело- век/км <sup>2</sup>							
Российская Федерация	147 665	100	17 098	100	8,6	73,6	146 749	100	17 125	100	8,6	74,7	99,4
В том числе федеральные округа:													
Центральный	38 018	25,7	650	3,8	58,5	78,1	39 434	26,9	650	3,8	60,7	82,3	103,7
Северо-Западный	15 310	10,4	1 687	9,9	9,1	82,2	13 982	9,5	1 687	9,9	8,3	84,9	91,3
Южный	13 324	9,0	421	2,5	31,7	64,7	16 466	11,2	448	2,6	36,8	62,8	123,6
Северо-Кавказ- ский	7373	5,0	171	1,0	43,2	50,9	9931	6,8	170	1,0	58,4	50,3	134,7
Приволжский	31 764	21,5	1 037	6,1	30,6	70,9	29 288	20,0	1 037	6,1	28,2	72,2	92,2
Уральский	12 725	8,6	1 819	10,6	7,0	80,6	12 361	8,4	1 819	10,6	6,8	81,6	97,1
Сибирский	18 737	12,7	4 362	25,5	4,3	73,1	17 118	11,7	4 362	25,5	3,9	74,3	91,4
Дальневосточный	10 413	7,1	6 953	40,7	1,5	73,1	8 169	5,6	6 953	40,6	1,2	72,9	78,4
Европейская часть	115 364	78,1	4 320	25,3	26,7	73,7	117 704	80,2	4 347	25,4	27,1	74,6	102,0
Азиатская часть	32 301	21,9	12 779	74,7	2,5	73,4	29 044	19,8	12 779	74,6	2,3	74,8	89,9

\* По административно-территориальному делению на начало 2020 г. (см. приложение 1).

*Источники:* Численность населения Российской Федерации на начало 1990—2002 гг. (пересчеты от итогов Всероссийской переписи населения 2002 г.); стат. бюл. М.: Росстат, 2006; Численность и миграция населения Российской Федерации в 2019 году.

возможным завышением численности населения в ходе ВПН-2010<sup>13</sup>.

В пяти из восьми федеральных округов население сократилось за 1990–2020 гг., особенно значительно в Дальневосточном. В итоге численность населения, проживающего в азиатской части страны, снизилась на 10%, а его доля в общей численности населения России сократилась почти на 2 п.п. Уменьшилась и плотность населения в азиатской части России, на которую приходится  $\frac{3}{4}$  территории страны.

Население европейской части страны увеличилось за 1990–2020 гг. на 2%, его доля в общей численности населения России превысила 80%. Плотность населения на этой четверти территории России достигла 27 человек на 1 км<sup>2</sup>, а выше всего она в Центральном (61) и Северо-Кавказском (58) федеральных округах.

Три четверти россиян проживают в городских поселениях<sup>14</sup>. За 1990–2020 гг. доля городского населения увеличилась незначительно — всего на 1 п.п., что может свидетельствовать о завершении периода экстенсивной урбанизации, стремительного роста городского населения в первую очередь за счет миграции из села.

В трех федеральных округах — Северо-Западном, Центральном и Уральском — доля проживающих в городских поселениях превышает 80%, еще в трех — Приволжском, Сибирском и Дальневосточном — она превышает 72%. Ниже всего доля городского населения в Северо-Кавказском федеральном округе, причем она немного (на 0,6 п.п.) сократилась за последние 30 лет, снизившись до 50,3% к 2020 г. Снижение доли городского населения — до 62,8% — наблюдалось также в Южном федеральном округе (на 2 п.п.), незначительное снижение (0,2 п.п.) отмечалось и в Дальне-

<sup>13</sup> Население России 2010–2011: восемнадцатый-девятнадцатый ежегодный демографический доклад / отв. ред. А.Г. Вишневский. М.: Изд. дом ВШЭ, 2013. С. 23–25, 453–454.

<sup>14</sup> Городскими поселениями считаются населенные пункты, утвержденные законодательными актами в качестве городов и поселков городского типа (рабочих, курортных, дачных поселков и поселков закрытых административно-территориальных образований). Все остальные населенные пункты считаются сельскими. Сведения о муниципально-территориальном делении основаны на официальных документах, поступивших от органов власти субъектов РФ. См.: Численность населения Российской Федерации по муниципальным образованиям на 1 января 2020 года: стат. бюл. М.: Росстат, 2020. С. 2.

восточном федеральном округе. В Центральном федеральном округе доля городского населения, напротив, заметно увеличилась (на 4,2 п.п.), несколько меньше — в Северо-Западном (2,7 п.п.), в остальных федеральных округах — более умеренно (примерно на 1 п.п.).

Изменение численности населения регионов — субъектов РФ также было разнонаправленным, но величина прироста (убыли) варьируется в более широких пределах, хотя не стоит забывать, что цена каждого процента прироста существенно различается в зависимости от численности населения региона, которая может разниться в сотни раз. Среди регионов — субъектов РФ по численности населения выделяются Москва (12,7 млн человек на 1 января 2020 г.), Московская область (7,7 млн), Краснодарский край (5,7 млн), Санкт-Петербург (5,4 млн). В этих четырех регионах проживает каждый пятый россиянин (21,4%), концентрация населения в них постоянно растет. Самым малочисленным населением отличаются Ненецкий (44,1 тыс. человек) и Чукотский (50,3 тыс.) автономные округа. В остальных регионах — субъектах РФ численность постоянного населения, по текущим оценкам, превышает 140 тыс. человек, но не достигает 4,4 млн.

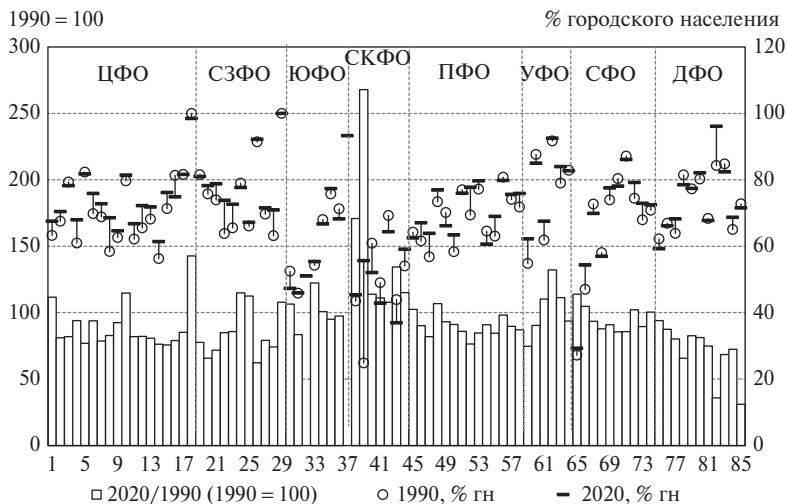
Увеличение численности населения за 1990–2020 гг. наблюдалось в 25 из 83 регионов — субъектов РФ (без учета Республики Крым и г. Севастополя), население 58 регионов сократилось (рис. 1.6).

Наиболее значительно выросло население республик Ингушетия<sup>15</sup> (в 2,7 раза) и Дагестан (1,7). Более умеренным был прирост населения Москвы (43%), Чеченской Республики (34%), Ханты-Мансийского автономного округа — Югры (32%), Краснодарского края (22%), Ставропольского края, Калининградской и Московской областей (по 15%), республик Алтай, Кабардино-Балкария, Карачаево-Черкесия, Ямало-Ненецкого автономного округа, Ленинградской, Белгородской и Тюменской областей (10–14%).

Наиболее значительное сокращение населения произошло в Чукотском автономном округе (в 3,2 раза за 1990–2020 гг.) и Магаданской области (2,8 раза). Примерно на  $\frac{1}{3}$  сократилось население

<sup>15</sup> До 1993 г. вместе с Чечней образовывали Чечено-Ингушскую Республику. Быстрый рост населения Республики Ингушетия обеспечивался не только высоким естественным приростом, но и положительным сальдо миграции.





**Рис. 1.6.** Изменение численности населения регионов — субъектов РФ за 1990—2020 гг. (1990=100) и доля городского населения (гн) в 1990 и 2020 гг., % от общей численности населения

*Примечание.* На рис. 1.6 нумерация регионов — в соответствии с приложением. Значения для Архангельской (№ 21) и Тюменской (№ 61) областей приведены без учета входящих в их состав автономных округов (№ 22, 62, 63), представленных отдельно.

*Источники:* Численность населения Российской Федерации на начало 1990—2002 гг. (пересчеты от итогов Всероссийской переписи населения 2002 г.); Численность и миграция населения Российской Федерации в 2019 году.

ние и других регионов, территория которых относится к районам Крайнего Севера и приравненным к ним местностям<sup>16</sup> с суровыми климатическими условиями: Мурманской и Сахалинской областей, Камчатского края, Республики Коми. Значительная убыль была связана как со стихийным оттоком населения, так и с реализацией программы отселения из районов Крайнего Севера, а также

<sup>16</sup> Особый статус районов Крайнего Севера и местностей, приравненных к нему, был закреплён постановлением Совета Министров СССР 1967 г., согласно которому для работавших в этих районах были установлены ежемесячные надбавки к заработной плате, дополнительные отпуска, доплаты к пособиям по временной нетрудоспособности, льготы при назначении пенсий и др. В 1990-х годах перечень таких территорий расширился.

сокращением численности специальных контингентов населения, размещенных в этих регионах (связанных с вооруженными силами и системой исполнения наказаний). Значительная убыль населения — примерно на  $\frac{1}{4}$  за 1990–2020 гг. — многих регионов европейского центра и северо-запада была обусловлена в первую очередь естественной убылью в значительной мере постаревшего населения.

При значительном преобладании городского населения в целом по России, в ее европейской и азиатской частях, в ряде регионов жители городских поселений составляют менее половины населения. Это относится к республикам Алтай (29% на начало 2020 г.), Чечня (37%), Карачаево-Черкесия, Дагестан, Калмыкия, Адыгея (43–47%). Чуть более половины населения проживает в городских поселениях республик Крым, Кабардино-Балкария и Тыва (51–54%). В то же время в шести субъектах РФ доля городского населения превышает 90%. Помимо трех городов федерального значения (Москвы, Санкт-Петербурга и Севастополя), к ним относятся Магаданская и Мурманская области, Ханты-Мансийский автономный округ — Югра.

По сравнению с 1990 г. доля городского населения сократилась в 30 из 83 регионов — субъектов РФ (без Крыма). Наибольшее снижение — на 5–6 п.п. — произошло в некоторых республиках Северного Кавказа (Кабардино-Балкарии, Чечне, Карачаево-Черкесии, Адыгее и Северной Осетии — Алании) и Тульской области. В 53 регионах — субъектах РФ доля городского населения увеличилась, особенно значительно в Республике Ингушетии (на 31 п.п.), Магаданской и Курской областях, Ненецком автономном округе (на 10–12 п.п.).

В целом городское население России сократилось за 1990–2020 гг. на 568 тыс. человек, или на 0,5%, а сельское население — на 2,7 млн человек, или 7,0% (табл. 1.3). В первой половине 1990-х годов сложилась тенденция довольно быстрого роста сельского населения, до этого устойчиво сокращавшегося в предшествующие десятилетия. Рост численности городского населения, напротив, сменился сокращением, особенно усилившимся в 2000–2004 гг. В последнее десятилетие возобновилась тенденция роста городского населения, в то время как сельское население вновь начало убывать с середины 1990-х годов.

**Таблица 1.3.** Изменение численности городского и сельского населения России\* и его компоненты, 1990–2020 гг.

Годы	Численность населения в начале периода, тыс. человек	Изменение численности населения				
		Средне-годовые темпы прироста, %	Общий прирост, тыс. человек	В том числе		
				естественный	миграционный	объем муниципально-территориальных преобразований
<i>Городское население</i>						
1990–1994	108 736	–0,8	–414	–1082	1328	–661
1995–1999	108 322	–1,7	–902	–2827	2195	–270
2000–2004	107 420	–4,2	–2237	–3110	1671	–798
2005–2009	105 182	–0,2	–121	–1749	2033	–405
2010–2014	105 061	3,6	1890	–181	2312	–242
2015–2019	106 951	2,3	1217	–151	1231	136
2020	108 168					
<i>Сельское население</i>						
1990–1994	38 929	6,1	1209	–305	853	661
1995–1999	40 138	–3,3	–668	–1123	185	270
2000–2004	39 471	–4,4	–852	–1370	–281	798
2005–2009	38 619	–4,4	–847	–866	–386	405
2010–2014	37 772	–4,0	–751	–133	–860	242
2015–2019	37 021	–4,4	–803	–460	–206	–136
2020	36 218					

\* 2015–2020 гг. — без Крыма.

*Источники:* Численность населения Российской Федерации на начало 1990–2002 гг. (пересчеты от итогов Всероссийской переписи населения 2002 г.); Численность и миграция населения Российской Федерации в 2019 году; Демографический ежегодник России 2012; Демографический ежегодник России 2019.

До 1990 г. и городское, и сельское население России увеличивалось за счет естественного прироста, а в последние 30 лет и то и другое преимущественно сокращалось за счет естественной убыли, объемы которой уменьшились только в 2010-е годы.

Миграционный прирост приобрел решающее значение для роста городского населения: до начала 1990-х годов он лишь уси-

ливал естественный прирост, а с начала 1990-х в той или иной степени компенсирует естественную убыль городского населения, а также потери городского населения в результате муниципально-территориальных преобразований. Ранее за счет таких административно-территориальных изменений — образования новых городских поселений, преобразования сельских поселений в городские или включения их в черту городских поселений — городское население России только увеличивалось. В последние 30 лет такое новое по сравнению с практикой предшествующих десятилетий явление, как преобразование городских поселений — главным образом поселков городского типа — в сельские населенные пункты<sup>17</sup>, в отдельные годы принимало массовый характер, становясь важным фактором сокращения городского населения. Вместе с тем продолжались и обратные преобразования сельских поселений в городские (изменение статуса или включение в городскую черту), которые вновь стали преобладать в 2015–2019 гг.

Положительное сальдо миграции сельского населения, наблюдавшееся в 1990-е годы, складывалось в основном за счет массовых потоков иммигрантов из бывших союзных республик в Россию. В XXI в. вновь стал преобладающим миграционный отток из села, что только усиливало естественную убыль, хотя и несколько ослабевшую. В целом же миграционный потенциал села, ранее отдававшего городу за год больше, чем за последние пятилетия, можно считать уже практически исчерпанным.

Исчерпание миграционного потенциала села и устойчивая естественная убыль населения означают, что внутренних резервов для быстрого роста городского населения не остается, он возможен только за счет притока населения извне. Ранее не наблюдавшееся быстрое сокращение числа городских поселений также способствовало стабилизации доли городского населения. Как уже упоминалось, сокращение числа городских поселений происходило в основном за счет поселков городского типа, по сути, совмещающих в себе черты небольших городков и сельских поселений. Число

---

<sup>17</sup> Число поселков городского типа сократилось с 2203 в 1990 г. до 1177 к началу 2020 г. (в Крыму поселений такого типа нет), а численность населения, проживающего в них, — с 13,3 млн до 7,0 млн человек. См.: Российский статистический ежегодник. 2002. С. 102–103; Российский статистический ежегодник. 2020. С. 101.

городов продолжало умеренно возрастать в 1990-е годы в основном за счет «открытия» прежде закрытых городов<sup>18</sup>, а в 2000-е оставалось практически неизменным. На 1 января 2020 г. в России насчитывалось 1116 городов (1099 без учета Крыма) против 1045 на начало 1990 г.<sup>19</sup>

Сравнение с предшествующими примерно равными по длительности периодами времени показывает, что стремительная урбанизация в России была завершена к началу 1990-х годов: нарастание доли городского населения существенно замедлилось, а затем почти остановилось (табл. 1.4). Вместе с тем продолжалось перераспределение населения в пользу больших городов, в которых проживает 100 тыс. человек и более. В таких городах проживает более 52% населения России, или почти 70% ее городского населения. Продолжает расти население городов-миллионников, круг которых расширился в последние годы до 15 против 12 в 1990 г., а доля населения, сконцентрированного в них, возросла до 23% (31% городского населения России).

Резюмируя, можно отметить, что тенденции расселения в современной России претерпели заметные изменения. Если до 1990 г. преобладали преимущественно центробежные силы и регулируемый сдвиг населения на север и восток страны и в меньшей мере — на европейский юг, то после 1990 г. возобладали центростремительные тенденции и сложился преимущественно стихийный сдвиг населения с северо-востока на запад и европейский юг страны.

В России закончился период экстенсивной урбанизации. Стремительный рост городского населения, наблюдавшийся до 1990 г., сменился убылью в 1990-е годы и первой половине 2000-х. Возобновившийся с середины 2000-х годов рост городского

---

<sup>18</sup> В середине 1990-х годов большинство закрытых административно-территориальных образований (ЗАТО) получили «открытые названия» и данные о численности их населения стали публиковаться, а не распределяться по территории региона или страны в целом. Подробнее об этом уже шла речь в предшествующих докладах. См., например: Население России. 2003–2004: одиннадцатый-двенадцатый ежегодный демографический доклад. М.: Наука, 2006. С. 30–31.

<sup>19</sup> Российский статистический ежегодник. 2002; Численность населения Российской Федерации по муниципальным образованиям на 1 января 2020 года: Стат. бюл.

**Таблица 1.4.** Распределение населения Российской Федерации по поселениям разного типа, по данным переписей населения 1926, 1959, 1989 гг. и на начало 2020 г.

Показатель	1926	1959	1989	2020	
				без Крыма	с Крымом
Все население России	100	100	100	100,0	100
В том числе проживает в поселениях:					
сельских	82,3	47,7	26,6	25,1	25,3
городских	17,7	52,3	73,5	74,9	74,7
Из них с числом жителей, тыс.:					
не более 50	8,0	19,7	20,0	15,7	15,6
50–99,9	2,7	5,7	7,7	7,0	7,0
100 и более	7,0	26,9	45,8	52,3	52,2
Включая:					
100–499,9	3,1	13,1	19,2	19,1	19,5
500–999,9	–	7,0	9,5	9,8	9,6
1 млн и более	3,9	6,8	17,1	23,3	23,0

*Источники:* Российский статистический ежегодник. 2020; Российский статистический ежегодник. 2002.

го населения относительно невысок. Сельское население, устойчиво сокращавшееся до 1990 г. за счет миграционного оттока и преобразования сельских поселений в городские, в первой половине 1990-х годов, напротив, стало расти за счет миграции и административно-территориальных преобразований на фоне начавшейся естественной убыли. После непродолжительного периода роста возобновилось сокращение численности сельского населения. В целом для последних 30 лет характерна стабилизация доли городского населения на уровне около 75%. После некоторого замедления в 1990-е годы возобновилась тенденция концентрации населения в городских поселениях, прежде всего в больших и крупнейших городах.

#### **1.4. Особенности старения населения России на современном этапе: изменение порога старости и повышение возраста выхода на пенсию**

Старение населения стало глобальным демографическим трендом этого столетия, и в настоящее время мировое население вступило в период ускоренного роста доли населения старших возрастов и демографической нагрузки пожилыми. При этом в быстро стареющих странах окно демографического благоприятствования, возникшее благодаря снижению доли детского населения, уже хлопнулось. Иначе говоря, они вступили в следующую фазу эволюции возрастной структуры, в которой снижение смертности является главным драйвером демографического старения. Однако тот факт, что увеличение длительности жизни ведет к увеличению доли населения за порогом старости, — лишь одна сторона медали. Другая — в том, что оно же обновляет взгляды на жизненный цикл, меняя представления о старости в массовом сознании и отодвигая порог «принимаемой старости» все дальше и дальше. Неслучайно, что заключительная стадия жизненного пути — старость — ныне разбивается на две, прежний «третий возраст» становится четвертым, а в научный оборот проник термин «молодые старики». Неслучайно и то, что в последние годы все большее признание получает новая парадигма изучения старения, о которой мы писали в предыдущих научных докладах<sup>20</sup>.

Напомним, что она рассматривает старение как многомерное явление и способна объединить его различные оси, транслируя их значения на общую шкалу — шкалу хронологического возраста. Если в привычном понимании старения возраст — некая данность, выведенная, например, из представлений о стандартных границах жизненного цикла, то здесь содержательное наполнение отсечек на возрастной шкале зависит от характеристик населения данного возраста. Старение следует за перемещением уместных для изучения этого процесса уровней разнообразных характеристик по оси хронологического возраста. Так что ответ на вопрос: сколько лет

<sup>20</sup> См.: Население России 2017: двадцать пятый демографический доклад / под ред. С.В. Захарова. М.: Изд. дом ВШЭ, 2019; Население России 2018: двадцать шестой демографический доклад / под ред. С.В. Захарова. М.: Изд. дом ВШЭ, 2020.

должно исполниться человеку, чтобы он считался «старым», меняется во времени и от страны к стране в зависимости от выбранных характеристик<sup>21</sup>.

Как по отношению к 1965 г. меняются порог старости и подразумеваемая этими изменениями структура населения в возрасте 65 лет и старше, было проиллюстрировано на примере переходных траекторий в старость мужского и женского населения Франции и России. Анализ показал, что во Франции значения трех характеристик, фиксированных на уровне 1965 г., устойчиво смещались в старшие возрасты<sup>22</sup> и за полвека переместились с 65 к 72–77 годам. Соответственно, кардинально изменилась структура населения 65+ лет: в ней стало меньше «пенсионеров», еще меньше «старых» и «нездоровых» людей. В России, напротив, достигнутые в 1965 г. уровни трех характеристик в течение четырех десятилетий смещались в младшие возрасты: до 63,5 года у женщин и 60 лет у мужчин в 2003 г., и лишь совсем недавно перешли рубеж в 65 лет. Пользуясь введенной выше метафорой, за полвека карта жизни французов и француженок значительно обновилась, тогда как в России этот процесс только обозначился.

Наблюдающийся во Франции контраст между неизменным порогом старости и траекториями перехода в старость приводит к весьма существенным расхождениям в уровнях и тенденциях показателей старения, рассчитанных традиционным и альтернативным способами. Очевидно, что при неизменном пороге старости в 65 лет во Франции все показатели старения должны быть выше, чем при подвижном пороге перехода в старшие возрасты. Более того, между двумя подходами к измерению старения возможны расхождения не только в уровнях, но и в тенденциях показателей<sup>23</sup>.

В России такого контраста пока не наблюдается. Поэтому, сравнивая процесс старения при неизменных и подвижных грани-

<sup>21</sup> См.: Население России 2018.

<sup>22</sup> В характеристическом подходе к измерению старения это так называемые  $\alpha$ -возрасты перехода в старость. Широко известный проспективный возраст является частным случаем  $\alpha$ -возрастов.

<sup>23</sup> Тем не менее следует подчеркнуть, что альтернативный подход к измерению возраста старости противопоставляется традиционному, но не отрицает его. Построенные на его основе аналоги традиционных индикаторов старения дополняют обычные и формируют более взвешенный взгляд на процесс демографического старения.



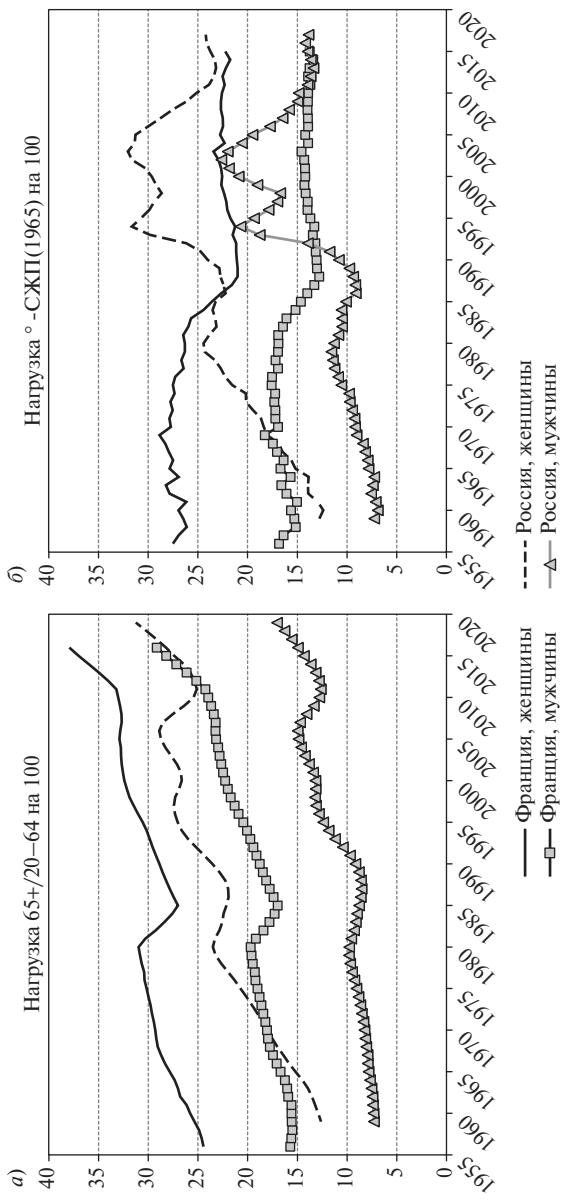
цах старости, можно прийти к различным выводам. Проиллюстрируем это на примере одного из важнейших показателей возрастной структуры — демографической нагрузки пожилыми. Дабы не загромождать из трех ранее рассмотренных  $\alpha$ -возрастов перехода в старость был выбран  $\alpha$ -возраст, построенный на соотношении жизненного пути ( $\alpha$ -СПЖ). Фиксированное значение этого соотношения лежит в основе предложенной У. Сандерсоном и С. Шербовым<sup>24</sup> «справедливой для поколений» модели пенсионной системы.

На рис. 1.7 приведена динамика этого показателя для  $\alpha$ -возраста выхода на пенсию. Как видно, при неизменном пороге выхода на пенсию в 65 лет демографическая нагрузка в обеих странах на протяжении рассматриваемого периода имела тенденцию к росту. Среднегодовой темп роста в России был даже выше. Тем не менее в 2015 г. во Франции показатель оставался выше в 1,4 раза у женщин и в 2 раза у мужчин. При подвижной границе выхода на пенсию тенденции в двух странах различаются. Во Франции в конце 1980-х — начале 1990-х годов нагрузка сократилась на четверть по отношению к 1965 г. и с тех пор мало изменилась. В России 40 лет доминировала тенденция к росту, которая привела к тому, что к 2003 г. нагрузка удвоилась у женщин и утроилась у мужчин. Только после этого возобладала обратная тенденция, чему отчасти способствовало временное снижению доли населения старших возрастов, но в основном — снижение смертности.

В результате при альтернативном подходе к измерению нагрузки в 2015 г. как мужское, так и женское население двух стран пришло к одинаковым значениям демографической нагрузки пожилыми, хотя при традиционном подходе в России она по-прежнему существенно ниже. Этот вывод, впрочем, нуждается в уточнении. Переходные траектории для каждого из четырех анализируемых населений берут начало от разных значений, поэтому прямое сопоставление уровней альтернативных показателей старения, вроде коэффициента демографической нагрузки, в общем случае некорректно. В данном случае по счастливому совпадению значения показателей таблиц смертности (дожития) для 1965 г.

---

<sup>24</sup> Sanderson W.C., Scherbov S. A unifying framework for the study of population aging // Vienna Yearbook of Population Research. 2016. No. 14. P. 7–39.



**Рис. 1.7.** Коэффициент демографической нагрузки пожилыми на 100 в трудоспособном возрасте, Россия и Франция, 1955–2020 гг.: *а* — обычный (65 лет); *б* — по  $\alpha$ -возрасту с фиксированным значением соотношения жизненного пути (СЖП)

*Источники:* Собственные расчеты на основе Human Mortality Database. University of California, Berkeley (USA), and Max Planck Institute for Demographic Research (Germany). URL: [www.mortality.org](http://www.mortality.org) (date of access: 03.02.2019); Российская база данных по рождаемости и смертности. Центр демографических исследований Российской экономической школы, Москва. URL: [http://demogr.nes.ru/index.php/ru/demogr\\_indicat/data](http://demogr.nes.ru/index.php/ru/demogr_indicat/data) (дата обращения: 05.06.2019).

в возрасте 65 лет по каждому полу в двух странах оказались очень близки, но между полами они сильно различаются.

Приведенный анализ траекторий перехода в старость следует принятому канону: от анализа изменений границ старости к анализу аналогов классического набора показателей возрастной структуры. Вместе с тем существует и другой аспект анализа переходных траекторий. Он связан с тем, что изменения границ старости влекут изменения в длительности рабочего периода. Эти изменения могут быть очень значительными. Например, во Франции граница вступления в преклонный возраст отодвинулась на 10 лет, а в пенсионный — на 7 лет. Поэтому при подвижных границах перехода в преклонный и/или в пенсионный возраст интерес представляет вопрос о том, каковы уровень и динамика других показателей, выведенных из таблиц смертности, причем не только и не столько после границы старости, сколько до нее. Например, поспевает ли за ускользящей границей старости вероятность дожить до нее, т.е. что происходит с реализацией права на пенсию или старость?

Анализ смертности до  $\alpha$ -возрастов особенно уместен для показателя, построенного на упрощенной модели, справедливой для всех поколений пенсионной системы, так как в этом случае речь идет о возрастах, в которых формируются пенсионные взносы.

В табл. 1.5 для четырех избранных лет приведен ряд показателей, характеризующих уровень и динамику смертности для  $\alpha$ -возраста выхода на пенсию —  $\alpha$ -СЖП(65,1965). Для анализа смертности в пенсионном возрасте мы ограничились одним показателем — ожидаемой продолжительностью жизни в возрасте выхода на пенсию —  $e(\alpha$ -СЖП). Его динамика проливает свет на то, что происходит с ожидаемым числом лет на пенсии в справедливой для поколений пенсионной системе.

Во Франции, несмотря на то что  $\alpha$ -возраст выхода на пенсию передвинулся с 65 лет в 1965 г. к 72 годам в 2015 г., ожидаемая продолжительность жизни на пенсии увеличилась на 1,2 года у мужчин и на 1,6 года у женщин. С одной стороны, для полувекового периода прирост скромный — 0,02–0,03 года за год. С другой стороны, он не мал относительно увеличения  $\alpha$ -возраста за тот же период: 0,16 года у мужчин и 0,26 года у женщин на один год прироста нормального  $\alpha$ -возраста выхода на пенсию. Кроме того, учитывая значительный сдвиг пенсионной границы в старшие возрасты, тен-

**Таблица 1.5.** Характеристики смертности в рабочем и пенсионном возрастах, подразумеваемые траекториями перехода связанных с соотношением жизненного пути  $\alpha$ -возраста ( $\alpha$ -СЖП) и ожидаемой продолжительности жизни в возрасте выхода на пенсию ( $e(\alpha$ -СЖП)), Франция и Россия, 1965, 1985, 2005, 2015 гг.

Показатель	Мужчины				Женщины			
	1965	1985	2005	2015	1965	1985	2005	2015
<i>Франция</i>								
$\alpha$ -возраст выхода на пенсию, $\alpha$ -СЖП, лет	65,0	67,2	70,8	72,4	65,0	67,6	70,3	71,2
Ожидаемая продолжительность жизни в возрасте входа на пенсию, $e(\alpha$ -СЖП), лет	12,6	13,0	13,5	13,8	16,1	16,7	17,5	17,7
Длительность рабочего периода, $t$ , лет	45,0	47,2	50,8	52,4	45,0	47,6	50,3	51,2
Отсроченная продолжительность жизни от 20 лет до конца рабочего периода, лет	41,3	43,4	47,4	49,2	43,1	45,9	48,9	49,8
Непрожитые годы жизни в рабочем возрасте, лет	3,7	3,8	3,4	3,1	1,9	1,6	1,5	1,4
Вероятность дожить от 20 лет до конца рабочего периода, на 100	68,7	70,1	73,9	75,1	84,3	86,7	88,2	88,7
Вклад умерших в «пенсионные взносы», %	25,1	23,8	20,8	20,2	12,0	10,2	9,1	8,9
<i>Россия</i>								
$\alpha$ -возраст выхода на пенсию, $\alpha$ -СЖП, лет	65,0	63,3	60,9	65,2	65,0	64,3	64,0	66,4
Ожидаемая продолжительность жизни в возрасте входа на пенсию, $e(\alpha$ -СЖП), лет	12,5	12,4	12,8	13,2	15,8	15,8	16,1	16,5
Длительность рабочего периода, $t$ , лет	45,0	43,3	40,9	45,2	45,0	44,3	44,0	46,4

Окончание табл. 1.5

Показатель	Мужчины				Женщины			
	1965	1985	2005	2015	1965	1985	2005	2015
Отсроченная продолжительность жизни от 20 лет до конца рабочего периода, лет	39,8	37,8	33,8	39,2	42,9	42,3	41,1	44,0
Непрожитые годы жизни в рабочем возрасте, лет	5,2	5,5	7,1	6,0	2,1	2,0	2,9	2,4
Вероятность дожить от 20 лет до конца рабочего периода, на 100	62,7	60,2	51,8	58,7	82,9	82,3	78,1	81,9
Вклад умерших в «пенсионные взносы», %	29,1	31,1	37,2	32,3	13,0	13,8	16,5	13,6

*Источники:* Расчеты авторов на основе Human Mortality Database. University of California, Berkeley (USA), and Max Planck Institute for Demographic Research (Germany). URL: [www.mortality.org](http://www.mortality.org) (date of access: 03.02.2019); Российская база данных по рождаемости и смертности. Центр демографических исследований Российской экономической школы, Москва. URL: [http://demogr.nes.ru/index.php/ru/demogr\\_indicat/data](http://demogr.nes.ru/index.php/ru/demogr_indicat/data) (дата обращения: 05.06.2019).

денция устойчивого роста ожидаемого числа лет, проведенных на пенсии, важна сама по себе и в любом случае лучше, чем постоянная, фиксированная на уровне 1965 г. величина, как в случае с самым популярным проспективным показателем старения, основанным на предстоящей продолжительности жизни, равной 15 лет.

В России тоже наблюдается прирост этого показателя, пусть и в 2 раза меньший. Может даже создаться впечатление, что теперь отставание от Франции не так велико. Но опять же следует принимать во внимание разницу в возрасте выхода на пенсию: провести примерно одинаковое число лет на пенсии предстоит 65–66-летним россиянам и россиянкам и 71–72-летним французам.

Остальные показатели в таблице относятся к рабочему возрасту, нижняя граница которого фиксирована на возрасте 20 лет. Первые три из них отвечают на вопрос о том, насколько полностью реализуется рабочий период жизни при изменении нормального возраста выхода на пенсию в условиях, предложенных упрощенной моделью справедливой для поколений пенсионной системы. Для Франции такая система предполагает устойчивое и существенное

увеличение длительности рабочего периода. Как следует из табл. 1.5, прирост ожидаемой продолжительности жизни в рабочем возрасте во Франции не только поспевает за распространением рабочего периода в старшие возрасты, а даже опережает его. Одновременно с этим увеличивается вероятность дожить до пенсии, и в фонде пенсионных взносов снижается доля, внесенная не дожившими до пенсии работниками. Иначе говоря, пенсия становится более достижимой и справедливой.

Таким образом, пример Франции показывает, что при устойчивом снижении смертности повышение пенсионного  $\alpha$ -возраста не ведет ни к снижению ожидаемой продолжительности жизни в нормальном возрасте выхода на пенсию, ни к снижению вероятности дожить до пенсии, наоборот, отмечается улучшение по всем рассмотренным показателям таблиц смертности.

В России на протяжении большей части периода между 1965 и 2015 гг. смертность взрослых увеличивалась, так что  $\alpha$ -возраст выхода на пенсию в 1985 и 2005 г. был ниже, чем в 1965 г. Поскольку неблагоприятные тенденции смертности в меньшей мере затронули старшие возрасты, продолжительность жизни в  $\alpha$ -возрасте выхода на пенсию не понесла потерь. В рабочем возрасте все показатели, кроме отсроченной продолжительности жизни у женщин, за полувековой период даже ухудшились.

В результате, начиная примерно с одинаковых позиций, Франция и Россия разошлись и по пенсионному  $\alpha$ -возрасту, и по демографическим параметрам пенсионного обеспечения. Особенно велики различия в уровнях показателей у мужчин. Низкая вероятность дожить до пенсии у мужчин России в 2015 г. указывает на то, что для них пенсионная граница в 65 лет слишком высока. Однако при такой границе ныне действующая пенсионная система при исключительно фискальном подходе приобретает повышенную устойчивость, так как треть пенсионных взносов остается невостребованной.

## 1.5. Население России на фоне соседних стран

Новейшую демографическую историю России и ее возможные перспективы полезно рассмотреть в общемировом контексте,

учитывая особенности демографического развития соседних стран. Для этой цели удобнее всего воспользоваться оценками численности населения и его состава, которые регулярно обновляет для всех стран мира Отдел населения ООН.

Население мира продолжает расти довольно быстрыми темпами (на 1,1% в год в 2015–2020 гг.<sup>25</sup>), и Россия с убывающим населением постепенно утрачивает позиции в группе крупнейших по численности населения стран. Еще в 1990 г. она занимала 6-е место после Китая (1177 млн человек), Индии (873 млн), США (252 млн), Индонезии (181 млн) и Бразилии (149 млн), а в 2020 г. переместилась со своими 146 млн человек на 9-е место после Китая (1439 млн), Индии (1380 млн), США (331 млн), Индонезии (274 млн), Пакистана (221 млн), Бразилии (213 млн), Нигерии (206 млн) и Бангладеш (165 млн человек). Доля России в населении мира сократилась с 2,8% в 1990 г. до 1,9% в 2020-м.

К 2050 г., согласно среднему варианту прогноза ООН, доля России в населении мира может снизиться до 1,4%. По численности населения страна переместится на 14-е место, пропустив вперед, помимо перечисленных выше, Эфиопию, Демократическую Республику Конго, Египет, Мексику и Филиппины. Быстрее всего в ближайшие десятилетия продолжит расти население Африки: в 2015–2020 гг. среднегодовой прирост населения этого региона составлял 2,5%, в 2045–2050 гг. он может снизиться, по среднему варианту прогноза ООН, до 1,7%.

Несмотря на возросшую благодаря современным средствам транспорта и коммуникации связанность регионов и стран мира, свою актуальность сохраняют тесные связи, включая миграционные перемещения, между соседними странами. Различия в динамике населения, быстрый рост или сокращение его численности не могут не оказывать влияния на развитие взаимоотношений между соседствующими странами. Усиливающееся демографическое давление со стороны стран с быстрорастущим молодым населением может представлять определенные риски для стран с быстро стареющим и убывающим населением, но одновременно создает возможности для его пополнения за счет миграционного прироста.

---

<sup>25</sup> United Nations, Department of Economic and Social Affairs, Population Division (2019). World Population Prospects 2019. Online Edition. URL: <https://population.un.org/wpp/> (дата обращения: 20.11.2020).

Россия, обладая самой большой территорией среди стран мира, на текущий момент имеет наибольшее число соседей-государств. С некоторыми из них она непосредственно граничит по суше или морю, с другими ее связывают давние исторические, культурные, экономические, военно-политические и другие социальные связи.

Россия признает наличие границ с 18 государствами (в том числе с 8 бывшими союзными республиками СССР, которые после прекращения его существования стали независимыми государствами). С некоторыми соседними странами (Норвегией, Финляндией, Эстонией, Латвией, Литвой, Польшей, Белоруссией, Украиной, Грузией, частично признанными Абхазией и Южной Осетией, Азербайджаном, Казахстаном, КНР, Монголией, КНДР) Россия имеет государственные границы разной протяженности по суше, с некоторыми (Японией и США) — только по морю.

У России нет границ с Турцией и Ираном, но их разделяют только моря (Черное и Каспийское) и объединяет сотрудничество в ряде важных социально-экономических сфер. Соседними государствами можно считать и бывшие союзные республики СССР (Молдавию, Армению, Киргизию, Таджикистан, Туркмению, Узбекистан), не имеющие границ с Россией, но сохраняющие с ней достаточно тесные связи. К более отдаленным соседям можно отнести некоторые страны Южной и Юго-Восточной Азии (Афганистан, Индию, Пакистан, Вьетнам).

Среди стран, граничащих с Россией, значительной массой населения выделяется, безусловно, уже упоминавшийся Китай (КНР) с самым большим числом жителей в мире (1439 млн человек на 1 июля 2020 г., по оценке ООН). Значительно население США (331 млн) и Японии (126 млн). Из более дальних соседей следует отметить Индию со вторым по численности населением (1380 млн человек), а также Пакистан (221 млн) и Вьетнам (97 млн). Среди западных соседей близких по численности населения стран нет (табл. 1.6), хотя пять из них — Финляндия, Эстония, Латвия, Литва, Польша — входят в состав Европейского союза, совокупное население которого насчитывало около 448 млн человек на начало 2020 г. (ЕС-27, без Великобритании)<sup>26</sup>.

<sup>26</sup> EU population in 2020: almost 448 million // Eurostat News Release 111/2020. 10 July 2020. URL: <https://ec.europa.eu/eurostat/documents/2995521/>



За 1990—2020 гг. население сократилось не только в России, но в ряде соседних стран, причем более существенно. Если в России убыль составила около 1%, то в Грузии, Литве и Латвии — более 26%, в Армении, Эстонии и на Украине — 15—16%, в Белоруссии и Молдавии — 7—8%. В меньшей степени уменьшилось население Польши (–0,3%).

Вместе с тем у многих южных соседей России население быстро росло, увеличившись за 1990—2020 гг. в 1,5 раза и более. Рост населения в этих странах сохранится и в ближайшие 30 лет, хотя существенно замедлится. Круг соседних стран, в которых население сократится к середине века, расширится за счет Финляндии, Китая и Японии.

Старение населения охватило практически все страны мира. Медианный возраст населения мира повысился до 30,9 года в 2020 г. против 24,0 года в 1990-м.

Россия отличается более старым составом своего населения по сравнению с большинством других стран мира. Медианный возраст населения РФ в 1990 г. был на 8,6 года выше, чем в среднем по миру, а в 2020 г. — на 8,7 года, вплотную приблизившись к 40 годам. Заметим, что в ряде соседних стран он еще выше, достигая 45 лет в Литве и более 48 лет в Японии. С другой стороны, у многих южных соседей половина населения и даже больше еще не достигла 30 лет, т.е. представлена поколениями родившихся после 1990 г. В Таджикистане и Пакистане медианный возраст ниже 23 лет, а в Афганистане — ниже 19 лет.

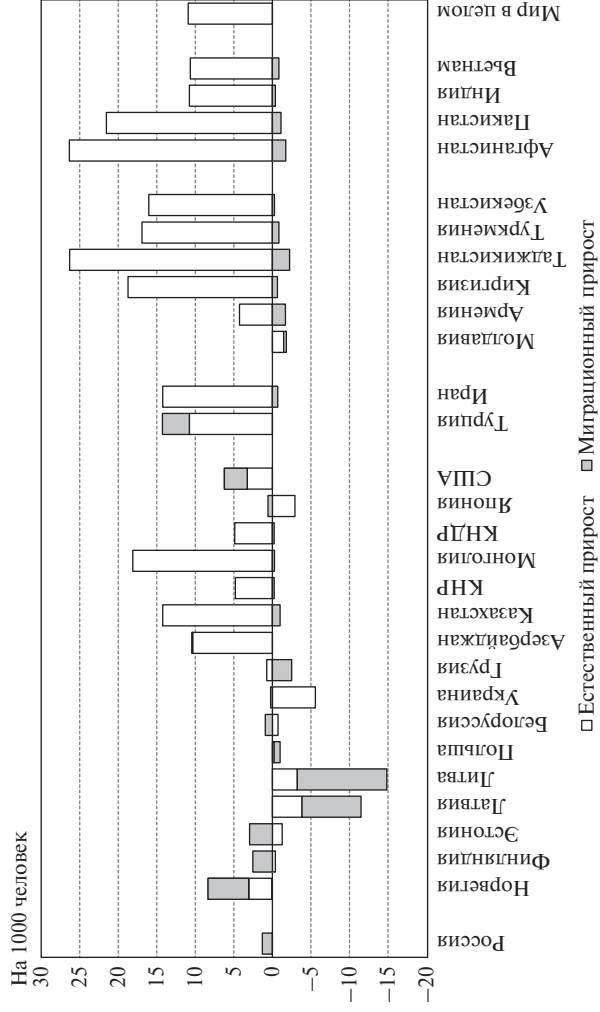
В ближайшие десятилетия процесс старения продолжит нарастать, медианный возраст населения будет повышаться, но в некоторых странах Южной Азии он еще довольно долго будет оставаться сравнительно низким. А это означает, что в данных странах миграционный потенциал будет только нарастать.

Если посмотреть на компоненты изменения численности населения России и соседних стран, отчетливо видно, что у западных и юго-западных соседей РФ естественный прирост стал фактором сокращения населения, как и в самой России, исключение составляет только Норвегия (рис. 1.8). В некоторых из этих стран рост населения сохраняется благодаря миграционному приросту,

**Таблица 1.6.** Численность и медианный возраст населения мира, России и некоторых соседних с ней стран, по оценкам ООН пересмотра 2019 г., 1990, 2020 и 2050 гг.

Показатель	Численность населения, млн человек			Изменение численности населения, %		Медианный возраст населения, лет		
	1990	2020	2050	2020 к 1990	2050 к 2020	1990	2020	2050
Мир в целом	5327,2	7794,8	9735,0	146	125	24,0	30,9	36,2
<b>Россия</b>	<b>147,5</b>	<b>145,9</b>	<b>135,8</b>	<b>99</b>	<b>93</b>	<b>33,4</b>	<b>39,6</b>	<b>41,7</b>
Норвегия	4,2	5,4	6,6	128	122	35,4	39,8	44,1
Финляндия	5,0	5,5	5,5	111	99	36,4	43,1	47,3
Эстония	1,6	1,3	1,2	85	87	34,4	42,4	48,2
Латвия	2,7	1,9	1,5	71	78	34,7	43,9	45,8
Литва	3,7	2,7	2,1	74	78	32,7	45,1	48,1
Польша	38,0	37,8	33,3	100	88	32,2	41,7	51,2
Белоруссия	10,2	9,4	8,6	93	91	33,1	40,3	44,0
Украина	51,5	43,7	35,2	85	81	35,3	41,2	46,6
Грузия	5,4	4,0	3,5	74	88	31,0	38,3	40,9
Азербайджан	7,2	10,1	11,1	140	109	24,1	32,3	40,3
Казахстан	16,4	18,8	24,0	115	128	26,0	30,7	34,2
КНР	1176,9	1439,3	1402,4	122	97	24,9	38,4	47,6
Монголия	2,2	3,3	4,4	150	136	19,3	28,2	32,7
КНДР	20,3	25,8	26,6	127	103	25,0	35,3	42,1
Япония	124,5	126,5	105,8	102	84	37,3	48,4	54,7
США	252,1	331,0	379,4	131	115	32,8	38,3	42,7
Турция	53,9	84,3	97,1	156	115	22,1	31,5	41,7
Иран	56,4	84,0	103,1	149	123	17,2	32,0	40,2
Молдавия	4,4	4,0	3,4	92	83	29,9	37,6	48,9
Армения	3,5	3,0	2,8	84	95	27,2	35,4	43,2
Киргизия	4,4	6,5	9,1	149	140	21,8	26,0	31,5
Таджикистан	5,3	9,5	16,2	181	170	18,1	22,4	26,9
Туркмениа	3,7	6,0	7,9	164	132	19,6	26,9	33,0
Узбекистан	20,4	33,5	42,9	164	128	19,6	27,8	35,4
Афганистан	12,4	38,9	64,7	314	166	15,8	18,4	28,4
Пакистан	107,6	220,9	338,0	205	153	18,5	22,8	30,0
Индия	873,3	1380,0	1639,2	158	119	21,1	28,4	38,1
Вьетнам	68,0	97,3	109,6	143	113	21,1	32,5	41,2

Источник: United Nations, Department of Economic and Social Affairs, Population Division (2019). World Population Prospects 2019. Online Edition. URL: <https://population.un.org/wpp/> (date of access: 22.11.2020).



**Рис. 1.8.** Естественный и миграционный прирост населения России, соседних стран и мира в целом, 2015–2020 гг., по оценкам ООН пересмотра 2019 г., на 1000 человек

Источник: United Nations, Department of Economic and Social Affairs, Population Division (2019). World Population Prospects 2019. Online Edition. URL: <https://population.un.org/wpp/> (date of access: 22.11.2020).

а в других он имеет отрицательное значение и только усиливает естественную убыль населения.

В то же время население многих южных и восточных соседей России отличается высоким естественным приростом (до 26‰ в год в Таджикистане и Афганистане), миграционный прирост чаще отрицательный, что свидетельствует о преобладающем оттоке населения.

Высокий естественный прирост обеспечивается в первую очередь высокой рождаемостью, благодаря которой в населении высока доля молодых возрастов. Снижение рождаемости приводит к снижению доли младших возрастов, что хорошо видно и по населению мира, в котором доля людей моложе 30 лет сократилась с 60% в 1990 г. до 49% в 2020-м (табл. 1.7). Таким образом, почти половина населения мира родилась уже в период новейшей демографической истории России. В самой России доля населения моложе 30 лет существенно ниже, за тот же период она снизилась с 44 до 34%. Во многих соседних странах доля населения в возрасте до 30 лет еще меньше, в Японии она уже меньше 27%. В странах, где сохраняется высокий естественный прирост, она, напротив, крайне высока, достигая 63% в Таджикистане и Пакистане и почти 72% в Афганистане.

Учитывая более высокую миграционную активность молодежи, особого внимания заслуживает возрастная группа 15–29 лет. В целом по миру численность населения 15–29 лет увеличилась за 1990–2020 гг. на 25%, хотя в относительном выражении она сократилась на 4 п.п. (с 27 до 23%). В России численность населения этих возрастов сократилась за последние 30 лет на 28%, а их доля в общей численности населения страны — почти на 6 п.п. (с 21 до 15%).

Из стран, имеющих государственную границу с Россией, увеличение численности населения 15–29 лет за 1990–2020 гг. отмечалось только в Норвегии (на 7%), Азербайджане (9%), Монголии (11%) и США (15%). Однако в относительном выражении она снизилась во всех странах, особенно значительно — в Китае (на 12 п.п.). В других соседних странах численность населения 15–29 лет увеличилась (кроме Молдавии и Армении), но их доля в общей численности населения также сократилась. Исключение составляют только Афганистан и Пакистан, где численность молоде-

**Таблица 1.7.** Численность и доля населения моложе 30 лет в России, соседних странах и мире в целом, по оценкам ООН пересмотра 2019 г., 1990 и 2020 гг.

Показатель	1990				2020			
	Млн человек		Доля от общей численности населения, %		Млн человек		Доля от общей численности населения, %	
	До 30 лет	В том числе 15–29 лет	До 30 лет	В том числе 15–29 лет	До 30 лет	В том числе 15–29 лет	До 30 лет	В том числе 15–29 лет
Мир в целом	3195,6	1447,5	60,0	27,2	3787,9	1804,3	48,6	23,1
<b>Россия</b>	<b>65,1</b>	<b>31,3</b>	<b>44,1</b>	<b>21,2</b>	<b>49,5</b>	<b>22,7</b>	<b>33,9</b>	<b>15,5</b>
Норвегия	1,8	1,0	41,9	23,0	2,0	1,0	36,6	19,3
Финляндия	2,0	1,0	39,9	20,6	1,8	1,0	33,3	17,5
Эстония	0,7	0,3	43,3	21,1	0,4	0,2	32,2	15,7
Латвия	1,1	0,6	42,8	21,4	0,6	0,3	31,0	14,6
Литва	1,7	0,9	45,8	23,2	0,9	0,4	31,6	16,1
Польша	17,5	8,0	46,2	21,1	11,9	6,2	31,5	16,3
Белоруссия	4,5	2,2	44,7	21,8	3,2	1,5	33,3	16,1
Украина	21,6	10,7	42,0	20,8	13,9	6,9	31,7	15,7
Грузия	2,6	1,3	48,4	23,5	1,5	0,7	38,2	18,0
Азербайджан	4,5	2,1	61,7	28,5	4,6	2,2	45,7	22,2
Казахстан	9,3	4,2	57,0	25,6	9,2	3,7	48,8	19,7
КНР	698,7	362,2	59,4	30,8	522,4	267,5	36,3	18,6
Монголия	1,5	0,6	70,1	29,6	1,7	0,7	53,0	21,9
КНДР	11,8	6,3	58,3	31,2	10,9	5,8	42,3	22,5
Япония	50,0	27,0	40,2	21,7	33,6	17,8	26,6	14,1
США	113,5	58,8	45,0	23,3	128,1	67,3	38,7	20,3
Турция	34,2	14,9	63,4	27,6	40,2	20,0	47,7	23,7
Иран	40,2	14,5	71,3	25,8	38,7	17,9	46,0	21,3
Молдавия	2,2	1,0	50,2	22,3	1,4	0,8	35,1	19,2
Армения	2,0	0,9	55,4	25,4	1,2	0,6	40,4	19,6
Киргизия	2,8	1,2	64,1	26,7	3,7	1,6	56,9	24,3
Таджикистан	3,7	1,4	70,5	26,7	6,0	2,5	63,1	25,8
Туркмения	2,5	1,0	68,7	28,1	3,4	1,5	55,6	24,8
Узбекистан	14,0	5,7	68,6	27,9	18,1	8,5	54,1	25,3
Афганистан	9,2	3,2	74,3	25,9	27,9	11,7	71,8	30,0
Пакистан	74,5	28,2	69,2	26,2	138,8	61,9	62,8	28,0
Индия	568,4	236,9	65,1	27,1	727,0	365,9	52,7	26,5
Вьетнам	45,1	19,8	66,3	29,1	44,5	21,9	45,7	22,5

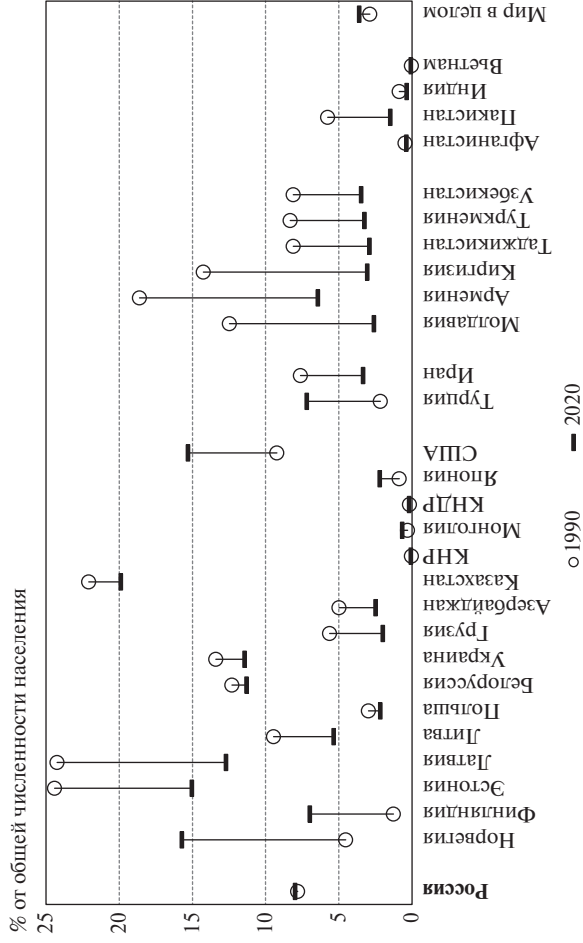
Источник: United Nations, Department of Economic and Social Affairs, Population Division (2019). World Population Prospects 2019. Online Edition. URL: <https://population.un.org/wpp/> (date of access: 22.11.2020).

жи 15–29 лет возросла и абсолютно, и относительно. В населении многих южных соседей России молодежь 15–29 лет составляет до четверти и более от общей численности населения, что создает высокий потенциал роста и значительный миграционный потенциал на ближайшие десятилетия.

За время существования бывших союзных республик СССР в качестве независимых государств во всех них, кроме России, повысилась доля людей, относящих себя к титульной (основной для республики) национальности, и снизилась доля родившихся за пределами республики, в основном в других республиках СССР. После распада СССР эти, по сути, внутренние мигранты, изменявшие место жительства в пределах одного государства, в соответствии с действующими критериями (рождение за пределами страны постоянного проживания) стали считаться международными мигрантами. Возвратные потоки русскоязычного населения в Россию из других союзных республик начали формироваться еще в 1980-е годы, но в 1990-е их объемы существенно возросли. Значительными были и объемы эмиграции за пределы бывшего СССР, прежде всего этнических немцев в Германию.

По оценкам ООН, доля международных мигрантов в населении России на середину 1990 г. составляла 7,8%, а на середину 2020 г. — 8,0% (рис. 1.9), в остальных бывших союзных республиках за 1990–2020 гг. она в той или иной степени снизилась. В 1990 г. наиболее высокой долей международных мигрантов в населении отличались Эстония, Латвия и Казахстан (22–24%), несколько ниже она была в Армении, Киргизии, Молдавии, Белоруссии и на Украине (12–19%). Наибольшее снижение доли международных мигрантов за 1990–2020 гг. произошло в Армении, Латвии, Киргизии (примерно на 12 п.п.), Молдавии и Эстонии (9–10 п.п.). В 2020 г. самая высокая доля международных мигрантов наблюдалась в Казахстане (20%), Эстонии (15%), Латвии (13%), Белоруссии и на Украине (по 11%). В остальных странах — бывших союзных республиках она снизилась до 3–6%.

За тот же период доля международных мигрантов в населении мира возросла с 2,9 до 3,6%. Заметно увеличилась доля международных мигрантов в населении скандинавских соседей России (до 16% в Норвегии и 7% в Финляндии), в населении США (15%) и Турции (7%). У других соседей России на юге и востоке доля меж-



**Рис. 1.9.** Международные мигранты в населении России, соседних стран и мира в целом, по оценкам ООН, 1990 и 2020 гг., % от общей численности населения

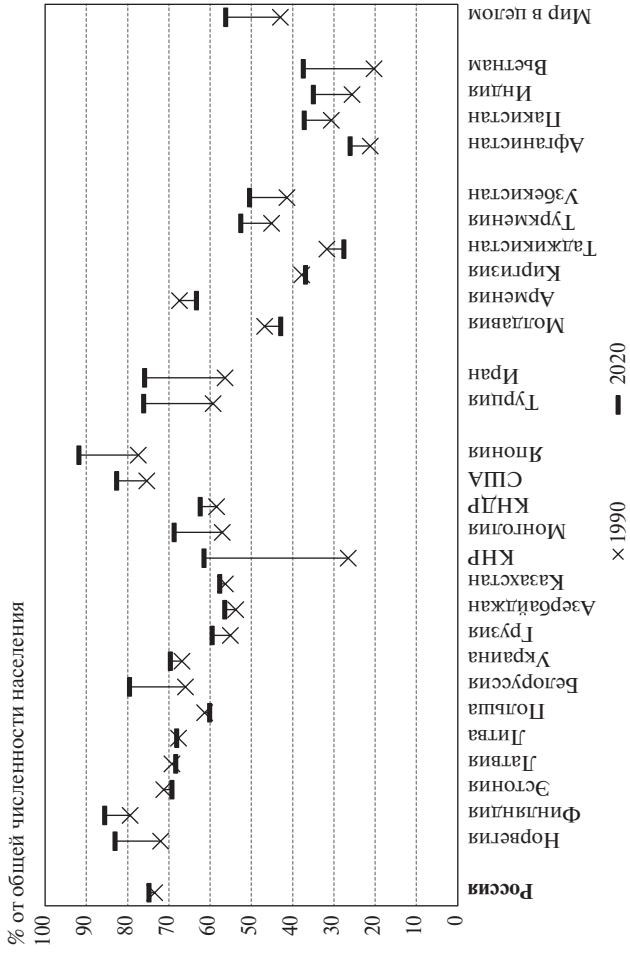
Источник: United Nations Department of Economic and Social Affairs, Population Division. 2020. International Migrant Stock 2020. POP/DB/MIG/Stock/Rev.2020. URL: <https://www.un.org/development/desa/pd/content/international-migrant-stock> (date of access: 25.01.2021).

дународных мигрантов в населении увеличилась незначительно или сократилась по сравнению с 1990 г. Это связано, с одной стороны, с быстрым ростом населения (кроме Японии), с другой — с определенной закрытостью и относительно низкой привлекательностью для мигрантов из других стран. Большинство южных и юго-восточных соседей России, обладая высоким миграционным потенциалом, служат донорами для стран, принимающих значительные потоки международных мигрантов.

Степень урбанизированности России по доле городского населения, несмотря на ее стабилизацию в последние 30 лет, заметно превышает среднемировой уровень — 56% на середину 2020 г. (рис. 1.10). Более высокой долей городского населения среди соседей России отличаются Япония (92%), Норвегия, Финляндия, США (83–86%), Белоруссия (79%), Турция и Иран (по 76%). В других странах, соседствующих с Россией, доля городских жителей в населении ниже. В некоторых странах — бывших союзных республиках СССР она даже несколько снизилась за 1990–2020 гг., особенно значительно — на 4 п.п. — в Таджикистане, Армении и Молдавии. У многих южных и восточных соседей России, обладающих высоким миграционным потенциалом, в населении до сих пор преобладают сельские жители.

Подводя итоги, можно отметить, что многие южные соседи России имеют значительный миграционный потенциал. По историческим, экономическим и политическим причинам наиболее близкими для России остаются страны Средней Азии, хотя более половины их населения представлено поколениями родившихся после распада СССР и социализировавшихся уже в условиях формирования независимых национальных государств. Немаловажно и то, что это преимущественно сельские жители. Тем не менее, если исходить из необходимости миграционного прироста для будущего развития России, в первую очередь следует обратить внимание именно на эти страны, учитывая уже ставшую реальностью конкуренцию со стороны других стран с недостаточным населением за возможность привлекать иммигрантов.





**Рис. 1.10.** Доля городского населения в России, соседних странах и мире в целом, по оценкам ООН, 1990 и 2020 гг., % от общей численности населения

Источник: United Nations, Department of Economic and Social Affairs, Population Division. 2018. World Urbanization Prospects: The 2018 Revision. Online Edition. POP/DB/WUP/Rev.2018/1/F21. URL: <https://population.un.org/wup/Download/> (date of access: 22.11.2020).

**Russia's Population in 2019** [Text] : 27th Annual Demographic Report / Executive editor S. V. Zakharov ; National Research University Higher School of Economics. — Moscow : HSE Publishing House, 2022. — 344 pp. — 500 copies. — ISBN 978-5-7598-2554-8 (pbk.). — ISBN 978-5-7598-2438-1 (e-book).

The 27th issue of the series of Annual Analytical Reviews of the HSE A.G. Vishnevsky Institute of Demography, which have been published regularly since 1993. The recent report continues the analysis of the changing demographic situation in the context of the ongoing demographic policy in Russia with in-depth study of the main demographic processes — changes in the size and age structure of the population, fertility and family planning, mortality and life expectancy, international and internal Russian migration. Specific feature of this review is the emphasis of the analysis on identifying short- and long-term changes in demographic processes and migration flows, using a methodological approach that considers demographic and migration events from the point of view of the experiences of generations born in different years, which significantly complements our knowledge about the ongoing changes in the Russian demographic situation and allows a more balanced assessment of problem situations and the results of demographic, family-oriented, and migration policies at different stages of the social history of the country.

The analysis is based on the official data of the Federal State Statistics Service (Rosstat), ministries and departments of the Russian Federation, international organizations and national statistical services of foreign countries, calculated indicators obtained using these data, our own estimates based on numerous sample surveys, and data taken from academic publications.

The book is addressed to researchers working in the field of demography, sociology and related disciplines, as well as for decision-makers, government officials at all levels, professors and students of colleges and universities, and mass media people.

---

*Научное издание*

## **Население России 2019**

### **Двадцать седьмой ежегодный демографический доклад**

Ответственный редактор *С.В. Захаров*

Зав. редакцией *Е.А. Бережнова*

Редактор *Т.Г. Паркани*

Художник *В.И. Каменева*

Компьютерная верстка и графика: *А.И. Паркани*

Корректор *Т.Г. Паркани*

Подписано в печать 27.12.2021. Формат 60×88 1/16. Гарнитура Newton

Печать офсетная. Усл. печ. л. 20,9. Уч.-изд. л. 22,4

Тираж 500 экз. Изд. № 2563. Заказ №

Национальный исследовательский университет «Высшая школа экономики»

101000, Москва, ул. Мясницкая, 20

Тел.: +7 495 772-95-90 доб. 15285

Отпечатано в АО «Первая Образцовая типография»

Филиал «Чеховский Печатный Двор»

142300, Московская обл., г. Чехов, ул. Полиграфистов, д. 1

www.chpd.ru, e-mail: sales@chpd.ru

Тел.: +7 499 270-73-59