

ВЫСШАЯ ШКОЛА ЭКОНОМИКИ  
НАЦИОНАЛЬНЫЙ ИССЛЕДОВАТЕЛЬСКИЙ УНИВЕРСИТЕТ

И Н С Т И Т У Т   Д Е М О Г Р А Ф И И

# НАСЕЛЕНИЕ РОССИИ 2017

Двадцать пятый  
ежегодный  
демографический  
доклад

*Ответственный редактор  
С.В. Захаров*



Издательский дом  
Высшей школы экономики

---

Москва 2019

УДК 314.122(042.3)  
ББК 60.7(2Рос)  
Н31

*В данной научной работе использованы результаты проекта  
«Эффективность демографической политики: российский  
и международный опыт», выполненного в рамках программы  
фундаментальных исследований НИУ ВШЭ в 2018 г.*

Р е ц е н з е н т ы:

зав. лабораторией анализа и моделирования социально-демографических  
процессов Института проблем региональной экономики РАН,  
д.б.н. *Г.Л. Сафарова*;  
директор Центра региональных исследований и урбанистики  
Института прикладных экономических исследований РАНХиГС,  
к.филол.н. *К.И. Казенин*

**Население России 2017** [Текст]: двадцать пятый ежегодный демографи-  
Н31 ческий доклад / отв. ред. С. В. Захаров ; Нац. исслед. ун-т «Высшая школа  
экономики». — М. : Изд. дом Высшей школы экономики, 2019. — 480 с. —  
500 экз. — ISBN 978-5-7598-2124-3 (в обл.). — ISBN 978-5-7598-2035-2 (e-book).

Двадцать пятый выпуск серии ежегодных аналитических докладов Ин-  
ститута демографии НИУ ВШЭ, которые регулярно публикуются с 1993 г.  
В очередном докладе продолжен анализ текущей демографической ситуации  
в России на фоне ее долговременной эволюции в разрезе основных демогра-  
фических процессов — изменения численности и возрастной структуры на-  
селения страны в целом и в ее регионах, рождаемости и планирования семьи,  
смертности и продолжительности жизни, международной и внутривосточной  
миграции. Особенность данного доклада — изучение возможностей  
международных баз данных и информационных систем для проведения срав-  
нительных исследований демографических тенденций, демографической,  
семейной, миграционной политики в России в международном контексте.

Анализ базируется на официальных данных Федеральной службы го-  
сударственной статистики (Росстата), министерств и ведомств Российской  
Федерации, международных организаций и национальных статистических  
служб зарубежных стран, собственных расчетных показателей, полученных  
с использованием этих данных, результатах специальных выборочных ис-  
следований, материалах научных публикаций.

Для исследователей, работающих в области демографии и смежных  
дисциплин, лиц, принимающих решения, сотрудников государственных  
органов всех уровней, преподавателей и учащихся высших и средних про-  
фессиональных учебных заведений.

УДК 314.122(042.3)  
ББК 60.7(2Рос)

Опубликовано Издательским домом Высшей школы экономики <<http://id.hse.ru>>  
doi:10.17323/978-5-7598-2124-3

ISBN 978-5-7598-2124-3 (в обл.)  
ISBN 978-5-7598-2035-2 (e-book)

© Институт демографии Национального  
исследовательского университета  
«Высшая школа экономики», 2019

## СОДЕРЖАНИЕ

<b>Предисловие</b> .....	9
<b>1. Россия в мировом пространстве мнений государств о росте численности населения и его территориальном размещении</b> .....	11
1.1. База данных ООН о политике в области населения как инструмент мониторинга официальных точек зрения на проблемы населения и развития .....	12
1.2. Отношение государств к изменению численности населения и его компонентам .....	15
1.3. Меняющаяся Россия: эволюция правительственной точки зрения на рост населения и его факторы .....	27
1.4. Отношение государств к территориальному размещению населения: общую неудовлетворенность положением дел Россия разделяет с подавляющим большинством других стран мира .....	38
1.5. Сокращение числа городских поселений на фоне роста концентрации населения в крупнейших городах — главный российский тренд последних двух десятилетий .....	62
<b>2. Старение населения: Россия в международном контексте</b> .....	71
2.1. Обеспокоенность национальных правительств по поводу изменений в возрастном составе населения нарастает .....	71
2.2. Меры политики в связи со старением населения: реформирование пенсионных систем — генеральный тренд в мире .....	75
2.3. Стабильная Россия: Россия входит в дюжину самых обеспокоенных проблемами старения стран мира .....	78
2.4. Аналитические возможности базы данных «Перспективы мирового населения» Отдела населения ООН для изучения демографического будущего России .....	82
2.5. Отражение российской политики в отношении пожилого населения в мониторинге достижения Целей устойчивого развития ООН .....	90

2.6. Административные регистры как источник данных для изучения социального положения пожилых и инвалидов.....	93
2.7. Россия в эпоху глобального старения населения: отставание от стран-лидеров по индикаторам старения будет усиливаться.....	97
2.8. Объявленное повышение пенсионного возраста сулит реинкарнацию демографического дивиденда в России .....	101
<b>3. Рождаемость и планирование семьи в России на мировом фоне.....</b>	<b>106</b>
3.1. Международные базы данных о формировании семьи и рождаемости и возможности их использования в сравнительном анализе российских тенденций.....	106
3.1.1. Демографические информационные системы ООН.....	106
3.1.2. База данных о семье Организации по экономическому сотрудничеству и развитию.....	110
3.1.3. База данных о формировании семьи и рождаемости Евростата .....	113
3.1.4. Международные базы данных о рождаемости «Human Fertility Database» (HFD) и «Human Fertility Collection» (HFC) .....	117
3.2. Анализ рождаемости в России на основе специальных таблиц рождаемости, учитывающих очередность рождения, с использованием международной базы данных HFD и данных Росстата .....	121
3.2.1. Общие принципы построения специальных таблиц рождаемости с учетом очередности рождения.....	121
3.2.2. Изменения рождаемости в России за последние десятилетия: результаты, полученные на основе специальных таблиц рождаемости для условных поколений... ..	125
3.2.3. Изменения рождаемости в России в последние десятилетия и ожидаемые перспективы: результаты, полученные на основе специальных таблиц рождаемости для реальных поколений.....	135
3.3. Рейтинг России среди развитых стран по уровню рождаемости.....	148

3.4. Внутрисемейный контроль рождаемости в России и мире: источники данных, тенденции, государственная политика .....	154
3.4.1. Политика в отношении искусственного прерывания беременности в странах мира и источники информации о ней.....	154
3.4.2. Тенденции распространенности аборт в мире и в России .....	162
3.4.3. Современное планирование семьи .....	172
<b>4. Семейная политика в мире и в России: идеология, методы и подходы к оценке эффективности .....</b>	<b>178</b>
4.1. Международные базы данных по семейной политике для сравнительных исследований .....	178
4.2. База данных Глобальной программы гендерной статистики ООН.....	183
4.3. Финансовое обеспечение семейной политики в странах ОЭСР и в России.....	190
4.3.1. Государственные расходы на семейную политику различаются в развитых странах по объему и структуре трат... 190	
4.3.2. Финансовые инструменты семейной политики в России .....	198
4.4. Сравнительный анализ мирового опыта в отношении отпусков по уходу за детьми.....	208
4.5. Бюджеты времени мужчин и женщин в разных странах мира как характеристика гендерного равенства.....	224
4.6. Занятость женщин в странах ОЭСР в зависимости от типа социальной (семейной) политики .....	230
4.7. Взаимосвязь миграционной и семейной политики .....	247
4.7.1. Типы миграционной и семейной политики в развитых странах .....	247
4.7.2. Совокупное влияние мер миграционной и семейной политики на демографическое поведение трудовых мигрантов .....	250
4.7.3. Пример комплексного воздействия политик: демографическое поведение мигрантов из исламских стран ...	261

4.8. Оценка влияния демографических мер 2007 г. на разные сферы жизни индивида и общества в России .....	264
4.9. Выводы для политиков .....	269
<b>5. Смертность, продолжительность жизни и жизнеохранительная политика в России в международном контексте .....</b>	<b>274</b>
5.1. Международные базы данных для анализа смертности и оценки мер, направленных на улучшение здоровья и рост продолжительности жизни .....	274
5.2. Международные базы данных, содержащие сведения о дорожно-транспортной смертности, травматизме и политике в области безопасности дорожного движения ...	281
5.3. Общие тенденции смертности и продолжительности жизни в России .....	287
5.3.1. Абсолютное число умерших снижается, более всего от внешних причин смерти .....	287
5.3.2. Ожидаемая продолжительность жизни: восстановительный период пройден, имеются ли возможности для дальнейшего роста? .....	291
5.3.3. Смертность по возрастам и причинам смерти и их вклад в динамику ожидаемой продолжительности жизни: перспективы дальнейшего улучшения ситуации неочевидны .....	296
5.3.4. Региональные различия в ожидаемой продолжительности жизни уменьшаются, но отрыв Москвы и Санкт-Петербурга от других субъектов РФ очень велик .....	304
5.3.5. Оценка ожидаемой продолжительности здоровой жизни в России в 2016 г. в сравнении с другими странами .....	316
5.4. Динамика младенческой смертности в России за длительный период .....	321
5.4.1. Разница между Россией и развитыми странами по уровню младенческой смертности медленно уменьшается .....	321
5.4.2. Возрастная структура младенческой смертности в России: вклад постнеонатального компонента остается высоким .....	326
5.4.3. Перинатальная смертность и ее связь с младенческой смертностью .....	329

5.4.4. Региональная дифференциация младенческой смертности в России в 2017 г.: новые регионы-лидеры подтверждают свои позиции.....	334
5.4.5. Структура младенческой смертности по причинам смерти мало изменилась за последние годы .....	337
5.4.6. Младенческая смертность и демографическая политика .....	344
5.5. Некоторые аспекты современной политики в области безопасности дорожного движения в Европе и России .....	348
5.5.1. Принципы политики в Европейском союзе и Швейцарии .....	348
5.5.2. Программы безопасности дорожного движения в России и оценка их результатов в сравнении с другими странами .....	351
5.5.3. Алкогольная политика на дорогах.....	355
5.5.4. Пассивная безопасность.....	358
5.5.5. Детская безопасность.....	360
5.6. Политика в области снижения смертности и роста продолжительности жизни в России .....	368
<b>6. Миграционные процессы в России.....</b>	<b>382</b>
6.1. Международная миграция населения .....	382
6.1.1. Международные базы данных по миграции населения и их возможности для сравнительных межстрановых исследований .....	382
6.1.2. Изменения в статистическом учете мигрантов и их влияние на миграционный прирост населения России.....	392
6.1.3. Миграционный прирост населения России сокращается, вызывая беспокойство руководства страны .....	394
6.1.4. Приток мигрантов в Россию из Украины снизился, а из других соседних стран восстанавливается медленно.....	398
6.1.5. Население России прирастает главным образом молодыми мужчинами .....	401
6.1.6. Уровень образования мигрантов снижается, но входящий поток в Россию образованнее, чем исходящий .....	407
6.1.7. Трудовая миграция в России: «стабильная стагнация» объема и структуры .....	410

6.1.8. Трудовые мигранты в России стали легализоваться активнее .....	413
6.1.9. Привлечь квалифицированных мигрантов в Россию по-прежнему не удастся .....	417
6.1.10. Основные платежи за патенты в региональные бюджеты вносят граждане Узбекистана и Таджикистана .....	418
6.1.11. Отраслевая структура занятости трудовых мигрантов в России меняется, а их территориальное распределение остается прежним .....	420
<b>6.2. Внутрироссийская миграция населения .....</b>	<b>422</b>
6.2.1. Миграционные траектории россиян усложняются .....	422
6.2.2. Миграционная активность среднестатистического россиянина растет .....	426
6.2.3. Региональные различия в сельской и городской миграциях значительны, а суммарный масштаб переселений в России невелик .....	429
6.2.4. Миграционный опыт внутрироссийских мигрантов, переезжающих в сельскую местность и города, различается несильно .....	432
6.2.5. В возрастном профиле внутрироссийских мигрантов есть один большой и три малых возрастных пика .....	432
6.2.6. Россияне продолжают стягиваться в крупные города и их пригороды .....	438
6.2.7. По масштабам потерь во внутрироссийской миграции Сибирь поменялась местами с Дальним Востоком .....	441
6.2.8. Межрегиональные мигранты, как и раньше, отличаются самым высоким уровнем образования .....	446
6.2.9. Меры политики в области внутренней миграции становятся все более дифференцированными по странам мира: важен уровень экономического развития .....	448
<b>Заключение .....</b>	<b>459</b>
<b>Приложение .....</b>	<b>478</b>
Федеральные округа и входящие в них субъекты Российской Федерации на 1 января 2018 г. ....	478



## Предисловие

Институт демографии НИУ ВШЭ представляет очередной аналитический доклад о демографических тенденциях в России. Ежегодные доклады публикуются с 1993 г., настоящий доклад — двадцатый пятый.

Научная монография содержит итоги исследования, выполненного сотрудниками и аспирантами Института демографии НИУ ВШЭ в 2018 г., с учетом результатов многолетней работы коллектива по изучению проблем воспроизводства населения, семейной, здравоохранительной и миграционной политики в России.

Объекты исследования — современная и перспективная демографическая ситуация в России и долговременные тенденции основных формирующих ее процессов — формирования семьи, рождаемости, смертности, миграции, эволюции численности и половозрастной структуры населения.

Цель исследования — углубленное изучение общих и специфических черт демографической и миграционной ситуации в Российской Федерации в международном контексте с учетом долговременной эволюции режима воспроизводства населения, структурных характеристик и пространственного размещения населения страны и проводимой политики населения.

Как и все предыдущие, данный доклад содержит статистико-демографический анализ широкой системы показателей, интерпретацию и попытку предвидения тенденций основных демографических процессов — рождаемости, планирования семьи, смертности, внутрироссийской и международной миграции, динамики численности и эволюции половозрастной структуры населения России. В докладе рассматриваются меры демографической, семейной, здравоохранительной и миграционной политики и дается оценка их результативности.

Анализ основан на материалах официального статистического наблюдения за демографическими и миграционными процессами, результатах российских переписей и микропереписей населения, других официальных данных Федеральной службы государственной статистики (Росстата), министерств и ведомств

Российской Федерации, международных организаций и национальных статистических служб зарубежных стран, собственных расчетных показателей, полученных с использованием этих данных, результатах специальных выборочных обследований, материалах научных публикаций отечественных и зарубежных авторов.

Доклад подготовлен авторским коллективом в следующем составе:

руководители авторского коллектива:

- д-р экон. наук *А.Г. Вишневский*  
и канд. экон. наук *С.В. Захаров*;

авторы разделов:

- раздел 1 — канд. экон. наук *Е.М. Щербакова*;
- раздел 2 — *С.А. Васин*;
- раздел 3 — канд. экон. наук *С.В. Захаров*,  
— канд. экон. наук *В.И. Сакевич*;
- раздел 4 — PhD *О.Г. Исупова*,  
— *Т.Б. Гудкова*,  
— *Е.С. Митрофанова*,  
— *А.А. Подольская*;
- раздел 5 — канд. физ.-мат. наук *Е.М. Андреев*,  
— канд. экон. наук *Е.А. Кваша*,  
— канд. экон. наук *Т.Л. Харькова*,  
— канд. соц. наук *А.И. Пьянкова*,  
— канд. соц. наук *А.В. Рамонов*,  
— канд. геогр. наук *С.А. Тимонин*,  
— *Т.А. Фаттахов*,  
— канд. соц. наук *В.В. Юмагузин*;
- раздел 6 — канд. геогр. наук *Ж.А. Зайончковская*,  
— канд. геогр. наук *Л.Б. Карачурина*,  
— канд. геогр. наук *Н.В. Мкртчян*,  
— канд. геогр. наук *Ю.Ф. Флоринская*,  
— канд. соц. наук *С.И. Абылкаликов*,  
— *Е.А. Середкина*;
- заключение — д-р экон. наук *А.Г. Вишневский*,  
— канд. экон. наук *С.В. Захаров*.

# 1. Россия в мировом пространстве мнений государств о росте численности населения и его территориальном размещении

В целях проводимой демографической политики, как правило, выражено — явно или неявно — отношение государства к изменению численности населения страны и, несколько реже, его территориального размещения. Как чрезмерно высокий рост населения, так и его убыль вызывают озабоченность политиков и лиц, принимающих решения, поскольку не только создают серьезные ограничения для экономического роста и повышения уровня жизни широких масс населения, но и содержат значимые для социально-политической интеграции нации вызовы. Умеренный рост населения, напротив, нередко считают признаком благополучного общественного развития. Проблему соотношения роста населения и экономического роста и их взаимосвязанности в XX в. исследовали многие известные экономисты и демографы (Г. Мюрдаль, С. Кузнец, Р. Стоун, А. Сови, А.Я. Боярский, А.Я. Кваша)<sup>1</sup>.

Периоды повышенного интереса к проблемам роста населения сменялись периодами снижения внимания к этой тематике, и сама эволюция отношения общества и особенно государства к ней может свидетельствовать об усилении или, напротив, ослаблении неблагоприятных демографических тенденций, в том числе за счет целенаправленных мер политики в области населения. В ряде случаев смещение акцентов такой политики может быть связано с осознанием низкой эффективности ее мер.

Возможность проследить полувековую эволюцию отношения государств мира к изменению численности населения — его росту

---

<sup>1</sup> См.: Демографическая политика // Демографическая энциклопедия / редкол.: А.А. Ткаченко, А.В. Анокин, М.Б. Денисенко и др. М.: Энциклопедия, 2013. С. 212–216; Демографический оптимум // Демографическая энциклопедия. С. 549–550; *Weiner M., Teitelbaum M.S. Political demography, demographic engineering*. N.Y., Oxford: Bergham Books, 2001. 148 p.

или убыли — дает Всемирная база данных о политике в области населения, созданная и поддерживаемая Отделом населения ООН<sup>2</sup>.

### **1.1. База данных ООН о политике в области населения как инструмент мониторинга официальных точек зрения на проблемы населения и развития**

Международный мониторинг политики в области населения имеет давнюю историю, восходящую к Всемирному плану действий, одобренному в 1974 г. на Всемирной конференции по проблемам населения в Бухаресте. В этом плане действий политика в области населения определялась в широких рамках любого вида социальной и экономической политики и программ, касающихся таких основных компонентов развития населения, как рождаемость, смертность, внутренняя миграция и расселение, а также международная миграция.

Двадцать лет спустя, в 1994 г., на Международной конференции по проблемам населения и развития в Каире была принята Программа действий, в которой особо оговаривалась необходимость постоянного мониторинга достижений в реализации поставленных целей. Она до сих пор является важнейшим руководством в решении главных проблем развития человечества. Вопросы демографического развития занимают одно из центральных мест в Повестке дня в области устойчивого развития на период до 2030 г., которая была принята мировым сообществом в 2015 г.<sup>3</sup>

Задача глобального мониторинга национальных действий в области населения изначально возлагалась на Департамент по экономическим и социальным вопросам ООН, прежде всего на его отдел населения. Доклады о выполнении поставленных целей изначально основывались на принципах объективности

---

<sup>2</sup> Population Division, Department of Economic and Social Affairs, United Nations. World Population Policies Database. URL: [http://esa.un.org/PopPolicy/about\\_policy\\_section.aspx](http://esa.un.org/PopPolicy/about_policy_section.aspx) (date of access: 07.03.2019).

<sup>3</sup> Саммит ООН по устойчивому мировому развитию. Нью-Йорк, 25–27 сентября 2015 г. URL: <https://sustainabledevelopment.un.org/post2015/summit> (дата обращения: 07.03.2019).

и недопущения какой-либо пропаганды и носили описательный характер, фокусируясь на аналитических сопоставлениях между странами и регионами в течение определенных периодов времени.

Основой для мониторинга правительственных оценок проблем, связанных с демографическим развитием, и политики, проводимой с целью их решения, являются официальные правительственные ответы на запросы ООН по проблемам населения и развития (изменение численности и возрастной структуры населения, рождаемость и планирование семьи, здоровье и смертность, расселение и внутренняя миграция, международная миграция). Впервые решение о проведении подобных опросов было утверждено Генеральной Ассамблеей ООН в ее резолюции 1838 (XVII) от 18 декабря 1962 г., и они инициируются Генеральным секретарем ООН на регулярной основе с 1963 г. Вначале они проходили с разной периодичностью, ответы на запросы давали далеко не все страны мира<sup>4</sup>. Однако постепенно в этот процесс вовлекалось все большее число стран. С 2001 по 2014 г. опросы проводились каждые два года. В сентябре 2018 г. был запущен очередной опрос<sup>5</sup>.

Результаты опросов публикуются в специальных докладах<sup>6</sup>, содержащих обзоры правительственных оценок проблем населения, политики, проводимой в соответствующих областях, и анализ происходящих изменений.

Для мониторинга правительственных оценок проблем населения и политики, проводимой с целью их решения, создана и по мере поступления информации обновляется специальная база данных, содержащая так называемые переменные политики и соответствующие им по времени индикаторы демографического и социально-экономического развития. Для ее формирования используются разные источники информации, такие как:

---

<sup>4</sup> Опросы ООН правительств // Демографическая энциклопедия. С. 549.

<sup>5</sup> См., например: United Nations Twelfth Inquiry among Governments on Population and Development. 2018. URL: <https://esa.un.org/poppolicy/Inquiry.aspx> (date of access: 07.03.2019).

<sup>6</sup> Общие обзоры мировой политики (World Population Policies) или обзоры по отдельным направлениям (международной миграции, абортов, расселения и урбанизации и т.д.).

1) официальные ответы на запросы ООН, которые направляются в государственные подразделения, ведающие вопросами населения и социального развития;

2) официальные публикации, законодательные акты, программы и другие нормативно-правовые документы;

3) международные доклады и публикации (отчеты региональных и межправительственных комиссий, фондов, программ и т.д.);

4) неправительственные публикации (материалы печати, публикации в академических изданиях, отчеты и публикации исследовательских центров, экспертные оценки).

Сформированная база данных позволяет получить информацию о политике в области населения и демографических индикаторах за 11 отдельных раундов: 1976, 1986, 1996, 2001, 2003, 2005, 2007, 2009, 2011, 2013 и 2015 гг. Число стран, по которым представлены сведения, увеличивалось от раунда к раунду. В 2013 и 2015 гг. данные представлены по 197 странам. Это 193 страны — члена ООН, 2 страны-наблюдатели (Святой Престол (Ватикан) и Государство Палестина) и 2 страны (территории), не являющиеся членами ООН (острова Кука и Ниуэ).

Компоновка программы опросов (анкет) менялась в зависимости от остроты и актуальности тех или иных проблем населения в мировом развитии, хотя в целом преемственность по основным вопросам сохранялась. Так, 12-й опрос 2018 г. включает вопросы по следующим трем тематическим модулям:

I — старение населения и урбанизация;

II — рождаемость, планирование семьи и репродуктивное здоровье;

III — международная миграция.

Ответы на вопросы модулей могут быть внесены в интерактивную форму анкеты на сайте ООН или в заполняемую форму PDF-файла на бумажном носителе. При этом в анкете (или по каждому модулю) должно быть указано ведомство, отвечающее за координацию ответов на вопросы, и конкретное должностное лицо, заполнявшее анкету, с соответствующими данными для обратной связи.

В целом информация, полученная в ходе проведенных опросов, может быть сгруппирована по трем укрупненным разделам:

1) отношение правительств к численности населения страны и тенденциям ее изменения, его возрастному составу и территориальному размещению, а также к таким демографическим факторам, как рождаемость, смертность и миграция, влияющим на них (высокая или низкая обеспокоенность либо отсутствие обеспокоенности определенной проблемой, слишком низкое, удовлетворительное или слишком высокое значение определенного показателя);

2) желательность изменений по каждому компоненту демографической ситуации (наличие целей — снизить, повысить или поддерживать на сложившемся уровне);

3) проведение мероприятий с целью изменения демографических процессов (реализовывались ли определенные мероприятия (перечисленные в анкете или иные) в последние пять лет, предшествовавшие опросу).

## **1.2. Отношение государств к изменению численности населения и его компонентам**

Вопросы об отношении правительства к сложившейся численности населения страны и темпах его роста, а также о проведении определенной политики в отношении роста населения задавались во всех раундах, включая продолжающийся раунд 2018 г. (вопросы 1.1 и 1.3<sup>7</sup>), данные которого будут представлены позже. Однако среди переменных политики, содержащихся во Всемирной базе данных ООН о политике в области населения (БД ООН), переменная «Точка зрения правительств на сложившийся коэффициент роста населения» представлена только для девяти раундов (кроме двух последних, 2013 и 2015 гг.). В то же время изменение переменной «Направленность политики в отношении роста населения» можно проследить по всем 11 раундам (табл. 1.1).

Число стран, представивших официальные ответы на запросы ООН о политике в области населения, возросло от 150 в раунде 1976 г. до 197 в раундах 2013 и 2015 гг. Большая часть стран удовлетворена сложившимся ростом населения страны. До начала 2000-х годов

---

<sup>7</sup> United Nations Twelfth Inquiry among Governments on Population and Development. 2018. URL: <https://esa.un.org/poppolicy/Inquiry.aspx> (date of access: 07.03.2019).

**Таблица 1.1.** Число стран, предоставивших ответы о политике правительств в отношении роста численности населения страны

Оценка	1976	1986	1996	2001	2003	2005	2007	2009	2011	2013	2015
<i>Точка зрения правительств на сложившийся коэффициент роста населения</i>											
Слишком низкий	34 (23)	26 (16)	31 (16)	29 (15)	36 (19)	37 (19)	39 (20)	43 (22)	44 (22)	—	—
Удовлетворительный	67 (45)	73 (45)	83 (43)	82 (42)	78 (40)	81 (42)	83 (43)	84 (43)	83 (42)	—	—
Слишком высокий	49 (33)	65 (40)	79 (41)	82 (42)	80 (41)	76 (39)	73 (37)	68 (35)	69 (35)	—	—
Всего стран, предоставивших ответы	150 (100)	164 (100)	193 (100)	193 (100)	194 (100)	194 (100)	195 (100)	195 (100)	196 (100)	—	—
<i>Направленность политики в отношении роста населения</i>											
Повысить	28 (19)	26 (16)	25 (13)	22 (11)	29 (15)	29 (15)	31 (16)	36 (18)	39 (20)	39 (20)	37 (19)
Не вмешиваться	83 (55)	73 (45)	81 (42)	76 (39)	73 (38)	63 (32)	63 (32)	59 (30)	46 (23)	44 (22)	28 (14)
Понизить	39 (26)	53 (32)	71 (37)	77 (40)	76 (39)	70 (36)	69 (35)	67 (34)	70 (36)	73 (37)	75 (38)
Поддерживать на сложившемся уровне	—	12 (7)	16 (8)	18 (9)	16 (8)	32 (16)	32 (16)	33 (17)	41 (21)	41 (21)	40 (20)
Нет официальной политики	—	—	—	—	—	—	—	—	—	—	17 (9)
Всего стран, предоставивших ответы	150 (100)	164 (100)	193 (100)	193 (100)	194 (100)	194 (100)	195 (100)	195 (100)	196 (100)	197 (100)	197 (100)

*Примечание.* В скобках — доля предоставивших ответы стран, %.

*Источники:* Population Division, Department of Economic and Social Affairs, United Nations. World Population Policies Database. URL: [http://esa.un.org/PopPolicy/about\\_policy\\_section.aspx](http://esa.un.org/PopPolicy/about_policy_section.aspx) (date of access: 31.10.2018).



доля таких стран умеренно снижалась (с 45% в 1976 и 1986 гг. до 40% в 2003 г.), а затем вновь немного увеличилась (до 43% в 2007 и 2009 гг.).

Несколько меньшее число стран отмечали слишком высокий рост населения — доля таких стран возросла с 33% в 1976 г. до 42% в 2001 г., а затем стала снижаться, опустившись до 35% в раундах 2009 и 2011 гг.

Доля стран, в которых сложившийся рост населения считают слишком низким, меньше всего: в раунде 1976 г. она составляла 23%, к 2001 г. снизилась до 15%, а затем вновь стала расти, увеличившись до 22% в раундах 2009 и 2011 гг.

Распределение стран по наличию политики, направленной на изменение темпов роста населения, в целом соответствует этому распределению по отношению к сложившемуся росту населения, хотя в нем выше доля стран, занимающих нейтральную позицию («не вмешиваться», «поддерживать на сложившемся уровне» или отсутствие официальной политики с такими целями).

В то же время нельзя не отметить быстрый рост в последней четверти XX в. доли стран, проводящих политику с целью снижения темпов роста населения (с 26% в 1976 г. до 40% в 2001 г.). В XXI в. их доля несколько снизилась (до 34% в 2009 г.), хотя в последних раундах вновь увеличилась (до 38% в 2015 г.).

Напротив, доля стран, которые проводят политику, направленную на повышение роста населения, последовательно снижалась в последней четверти XX в. (с 19% в 1976 г. до 11% в 2001 г.). Однако в 2000-е годы она начала быстро расти и в результате вернулась к исходному уровню — 20% в раундах 2011 и 2013 гг. и 19% в 2015 г.

Отказ от переменной «Точка зрения правительств на сложившийся коэффициент роста населения» в двух последних раундах (2013 и 2015 гг.), по-видимому, связан с тем, что в переменной «Направленность политики в отношении роста населения» выражено определенное отношение к сложившемуся росту населения. А поскольку рост населения зависит от разных факторов, формирующих его естественный и миграционный прирост, важнее проследить отношение к сложившимся тенденциям рождаемости, смертности, внешней (международной) миграции и воздействие на них.

В группу стран, стремящихся повысить темпы роста населения, входят преимущественно более развитые страны мира<sup>8</sup> с низким уровнем рождаемости, а страны, стремящиеся снизить рост населения, представлены развивающимися странами, в которых сохраняется высокий рост населения.

Среди стран, желающих снизить темпы роста населения, подавляющее большинство придерживается мнения, что сложившийся в стране уровень рождаемости слишком высок. В раундах 1976 и 1986 гг. такой точки зрения придерживались все 100% стран, декларировавших политику снижения роста населения (табл. 1.2). В последующих раундах эта доля снизилась (до 87% в 2009 г.), поскольку некоторые страны стали считать сложившийся уровень рождаемости удовлетворительным. И это имело под собой объективную основу, так как за рассматриваемый период рождаемость во многих развивающихся странах заметно, а иногда и очень резко снизилась. Высокий рост населения при этом сохранялся за счет потенциала роста, накопленного в молодой возрастной структуре. Помимо того, некоторые из отмеченных стран привлекали значительное число иммигрантов. В качестве примера можно привести Объединенные Арабские Эмираты (ОАЭ). Это единственная страна из числа тех, кто желает снизить рост населения, но считает слишком низким сложившийся уровень рождаемости (в раунде 2007 г.). Действительно, по оценкам ООН, суммарная рождаемость в ОАЭ снизилась с уровня около 7 детей на одну женщину в 1950–1960 гг. до 5,3 ребенка в 1980–1985 гг., 3,9 в 1990–1995 гг. и менее 2 детей на одну женщину в 2005–2010 гг.<sup>9</sup>

Индикатора «Точка зрения на сложившийся уровень рождаемости» нет среди данных двух последних раундов (2013 и 2015 гг.),

---

<sup>8</sup> Понятия «более развитые (развитые)» и «менее развитые (развивающиеся)» страны используются для статистических целей и не всегда отражают оценку уровня, достигнутого той или иной страной в процессе развития начиная с 1960-х годов, когда появились эти термины, а различия между этими группами стран были более четкими. К развитым странам относят все страны и территории Европы (включая Российскую Федерацию) и Северной Америки, а также Австралию, Новую Зеландию и Японию, к развивающимся — все страны Азии (кроме Японии), Африки, Латинской Америки и Карибского бассейна, Меланезии, Микронезии и Полинезии.

<sup>9</sup> United Nations, Department of Economic and Social Affairs, Population Division (2017). World Population Prospects: The 2017 Revision, DVD Edition.

**Таблица 1.2.** Оценки и политика правительств в отношении рождаемости, смертности и внешней миграции в странах, желающих снизить рост населения, число стран

	1976	1986	1996	2001	2003	2005	2007	2009	2011	2013	2015
Число стран, желающих снизить рост населения	39	53	71	77	76	70	69	67	70	73	75
<i>Точка зрения на сложившийся уровень рождаемости</i>											
Слишком низкий	0	0	0	0	0	0	1	0	0	—	—
Удовлетворительный	0	0	3	5	5	8	6	9	5	—	—
Слишком высокий	39	53	68	72	71	62	62	58	65	—	—
<i>Направленность политики в отношении рождаемости</i>											
Повысить	0	0	0	0	0	0	0	0	0	0	0
Поддерживать на сложившемся уровне	0	0	1	2	2	3	3	2	3	2	1
Снизить	39	52	68	71	69	65	64	63	64	70	72
Не вмешиваться	0	1	2	4	5	2	2	2	3	1	1
Нет официальной политики	0	0	0	0	0	0	0	0	0	0	1
<i>Точка зрения на сложившуюся ожидаемую продолжительность жизни при рождении</i>											
Приемлема	11	8	13	19	14	13	14	12	11	—	—
Неприемлема	28	45	58	58	62	57	55	55	59	—	—
<i>Точка зрения на сложившийся уровень иммиграции в страну из-за рубежа</i>											
Слишком низкий	2	0	0	0	1	1	1	0	1	—	—
Удовлетворительный	35	42	59	64	61	53	50	49	54	—	—
Слишком высокий	2	11	12	13	14	16	18	18	14	—	—

	1976	1986	1996	2001	2003	2005	2007	2009	2011	2013	2015
<i>Направленность политики в отношении иммиграции</i>											
Повысить	2	0	2	1	2	0	0	0	1	1	1
Поддерживать на сложившемся уровне	35	44	25	23	24	30	32	29	37	39	41
Снизить	2	9	27	32	27	20	17	16	12	12	13
Не вмешиваться	0	0	17	21	23	20	20	22	19	20	16
Нет официальной политики	0	0	0	0	0	0	0	0	0	0	3
<i>Точка зрения на сложившийся уровень эмиграции из страны за рубежом</i>											
Слишком низкий	3	5	3	6	6	8	8	7	10	—	—
Удовлетворительный	31	39	50	58	58	49	48	46	45	—	—
Слишком высокий	5	9	18	13	12	13	13	14	14	—	—
<i>Направленность политики в отношении эмиграции</i>											
Повысить	3	6	4	7	8	10	10	9	14	15	13
Поддерживать на сложившемся уровне	31	36	16	14	14	10	13	16	16	18	19
Снизить	5	11	14	13	15	8	8	9	9	14	19
Не вмешиваться	0	0	37	43	39	42	38	33	30	25	22
Нет официальной политики	0	0	0	0	0	0	0	0	0	0	1

Источник: Population Division, Department of Economic and Social Affairs, United Nations. World Population Policies Database. URL: [http://esa.un.org/PopPolicy/about\\_policy\\_section.aspx](http://esa.un.org/PopPolicy/about_policy_section.aspx) (date of access: 31.10.2018).

но, как и в случае с ростом населения, сохранен и присутствует во всех раундах индикатор «Направленность политики в отношении рождаемости». Среди стран, стремящихся уменьшить рост населения, в раунде 1976 г. все отметили реализацию каких-либо мер, направленных на снижение рождаемости. В дальнейшем в этой группе появились страны, склонные поддерживать рождаемость на сложившемся уровне или попросту не вмешиваться в этот процесс. В итоге доля стран, реализующих меры по снижению рождаемости, несколько снизилась, опускаясь до 91% в раундах 2003 и 2011 гг. В раундах 2013 и 2015 гг. она повысилась до 96% стран.

В отношении смертности подавляющее большинство стран, стремящихся снизить рост населения, придерживаются мнения о неприемлемости сложившегося уровня ожидаемой продолжительности жизни при рождении (от 72% в 1976 г. до 85% в 1986-м и 84% в 2011 г.). Как и в случае с аналогичными переменными относительно роста населения и рождаемости, переменная «Точка зрения на сложившуюся ожидаемую продолжительность жизни при рождении» отсутствует в программах двух последних раундов опросов, хотя есть переменные, характеризующие политику в отношении детской и материнской смертности.

Важным компонентом роста населения во многих странах мира стал миграционный прирост (убыль). Об отношении к нему в разных странах можно судить на основе соответствующих переменных, характеризующих отношение правительств к международной миграции, которые представлены в рассматриваемой базе данных опросов ООН.

Большая часть стран, стремящихся снизить рост населения, считает удовлетворительным сложившийся уровень иммиграции<sup>10</sup> в страну из-за рубежа, но их доля снижалась от 90% в 1976 г. до 72% в 2007-м, по последним из имеющихся данных она составляла 77% (раунд 2011 г.). Остальные страны этой группы считали сложившуюся иммиграцию слишком высокой — их доля повышалась с минимальных 5% в 1976 г. до четверти и выше в раундах 2007 и 2009 гг. (27%).

---

<sup>10</sup> Имеется в виду легальная иммиграция на постоянное место жительства, с целью работы или воссоединения семей. Точка зрения правительств на иммиграцию беженцев, лиц, ищущих убежища, нелегальных мигрантов (без необходимых действительных документов) в этой переменной не учитывается.

Доля стран, стремящихся снизить рост населения и реализующих меры, направленные на снижение иммиграции, быстро возросла в последней четверти XX в. (с 5% в 1976 г. до 42% в 2001-м), но затем стала снижаться, опустившись до 16–17% в трех последних раундах. Большая часть стран этой группы готова скорее поддерживать иммиграцию на сложившем уровне или не вмешиваться в этот процесс. На реализацию мер, направленных на повышение иммиграции, указывали в отдельные годы страны, пережившие межнациональные конфликты (Руанда в 2011, 2013 и 2015 гг., Судан, включая Южный Судан, в 1996, 2001 и 2003 гг., Намибия в 1996 г., Южная Африка в 2003 г.).

Среди основных причин проведения иммиграционной политики (эта переменная есть только в данных раунда 2015 г.) чаще всего отмечали необходимость обеспечения занятости коренных жителей (граждан) страны (35%) и удовлетворения потребности в рабочей силе для определенных секторов экономики (20%).

Отношение к выезду за пределы страны в группе стран, стремящихся снизить темпы роста населения, также скорее нейтральное, хотя доля стран, удовлетворенных сложившимся уровнем эмиграции, несколько снизилась за период наблюдения (с 79% в 1976 г. до 64% в 2011-м), а доля стран, считающих эмиграцию слишком высокой, напротив, повысилась (с 13% в 1976 г. до 25% в 1996-м и около 20% во всех раундах начиная с 2005 г.).

Некоторые страны, стремящиеся снизить рост населения, считают сложившийся уровень эмиграции за пределы страны слишком низким. К раунду 2011 г. их число возросло до 10 (14%). К ним относились такие страны, как Бангладеш, Вьетнам, Египет, Индонезия, Иордания, Камбоджа, Кирибати, Папуа — Новая Гвинея, Тимор-Лесте, Тувалу.

Еще больше число стран, предпринимающих меры для повышения эмиграции. Оно увеличилось с 3 (8%) в 1976 г. до 15 (21%) в 2013-м. В раунде 2015 г. число таких стран снизилось до 13 (17%). К ним относятся Бангладеш, Вьетнам, Йемен, Камбоджа, Кирибати, Непал, Пакистан, Папуа — Новая Гвинея, Соломоновы острова, Таджикистан, Тимор-Лесте, Тувалу, Тунис.

Таким образом, страны, стремящиеся снизить слишком высокий рост населения, чаще всего связывали его с излишне высокой рождаемостью и в большей мере рассчитывали на уменьшение

темпов роста населения с помощью мер по снижению рождаемости. В то же время некоторые страны делали определенную ставку и на повышение эмиграции за рубеж.

Страны, стремящиеся повысить слишком низкий, на их взгляд, рост населения, в большинстве своем явно связывали его с низким уровнем рождаемости. Доля стран, считающих сложившийся уровень рождаемости слишком низким, устойчиво возросла, увеличившись с 54% в 1976 г. до 97% в 2005-м (табл. 1.3). В последующих трех раундах она немного снизилась (94% в 2007 и 2009 гг., 95% в 2011-м), но надо иметь в виду, что абсолютное число стран, желающих повысить рост населения, увеличивалось (достигло 39 в 2011 и 2013 гг.). В этой группе стран сложившийся уровень рождаемости считали удовлетворительным в 2011 г. только Азербайджан и Казахстан, в 2007 и 2009 гг. — Азербайджан и Ботсвана, страдающая от высокой смертности в результате широкой распространенности ВИЧ-инфекции и СПИДа. Стран, считающих сложившийся уровень рождаемости слишком высоким, в этой группе не было ни в одном раунде опросов.

Еще более красноречивой выглядит тенденция повышения числа стран этой группы, предпринимающих какие-либо меры для повышения рождаемости. Эта доля более чем удвоилась, увеличившись с 43% в 1976 г. до 97% в 2005, 2009, 2011 и 2013 гг. В раунде 2015 г. она снизилась до 95% за счет Уругвая, где официальная политика в отношении рождаемости не проводится, и Казахстана, стремящегося поддерживать рождаемость на сложившемся уровне, как и в раундах 2011 и 2013 гг.

Заметим, что ни одна из стран, стремящихся повысить темпы роста населения, ни в одном из проведенных раундов не отмечала реализацию мер, направленных на снижение рождаемости.

В отношении общей характеристики смертности страны, стремящиеся повысить рост своего населения, делились в последних раундах практически поровну в своих оценках имеющегося уровня ожидаемой продолжительности жизни («приемлем»/«неприемлем»). Это связано с тем, что повысить рост населения хотят не только развитые страны с низкими уровнями рождаемости и смертности, но и некоторые развивающиеся страны, особенно пострадавшие от межнациональных конфликтов и эпидемии ВИЧ-инфекции, а также более развитые страны с относительно

**Таблица 1.3.** Оценки и политика правительств в отношении рождаемости, смертности и внешней миграции в странах, желающих повысить рост населения, число стран

	1976	1986	1996	2001	2003	2005	2007	2009	2011	2013	2015
Число стран, желающих повысить рост населения	28	26	25	22	29	29	31	36	39	39	37
<i>Точка зрения на сложившийся уровень рождаемости</i>											
Слишком низкий	15	17	15	18	27	28	29	34	37	—	—
Удовлетворительный	13	9	10	4	2	1	2	2	2	—	—
Слишком высокий	0	0	0	0	0	0	0	0	0	—	—
<i>Направленность политики в отношении рождаемости</i>											
Повысить	12	19	18	17	26	28	29	35	38	38	35
Поддерживать на сложившемся уровне	12	6	6	3	2	1	2	1	1	1	1
Снизить	0	0	0	0	0	0	0	0	0	0	0
Не вмешиваться	4	1	1	2	1	0	0	0	0	0	0
Нет официальной политики	0	0	0	0	0	0	0	0	0	0	1
<i>Точка зрения на сложившуюся ожидаемую продолжительность жизни при рождении</i>											
Приемлема	10	17	14	9	15	14	14	18	20	—	—
Неприемлема	18	9	11	13	14	15	17	18	19	—	—
<i>Точка зрения на сложившийся уровень иммиграции в страну из-за рубежа</i>											
Слишком низкий	6	2	2	3	5	6	5	4	9	—	—
Удовлетворительный	21	17	17	14	16	20	23	29	26	—	—
Слишком высокий	1	7	6	5	8	3	3	3	4	—	—



	1976	1986	1996	2001	2003	2005	2007	2009	2011	2013	2015
<i>Направленность политики в отношении иммиграции</i>											
Повысить	6	2	2	4	6	7	6	8	15	16	17
Поддерживать на сложившемся уровне	21	15	6	5	7	16	20	21	19	18	17
Снизить	1	9	12	8	14	6	5	6	5	5	2
Не вмешиваться	0	0	5	5	2	0	0	1	0	0	0
Нет официальной политики	0	0	0	0	0	0	0	0	0	0	1
<i>Точка зрения на сложившийся уровень эмиграции из страны за рубежом</i>											
Слишком низкий	0	0	0	0	0	0	0	0	0	—	—
Удовлетворительный	26	22	15	10	15	13	17	18	17	—	—
Слишком высокий	2	4	10	12	14	16	14	18	22	—	—
<i>Направленность политики в отношении эмиграции</i>											
Повысить	0	0	0	0	0	0	0	0	0	0	0
Поддерживать на сложившемся уровне	26	22	9	2	2	4	7	6	7	7	5
Снизить	2	4	13	13	18	14	11	15	15	15	20
Не вмешиваться	0	0	3	7	9	11	13	15	17	17	8
Нет официальной политики	0	0	0	0	0	0	0	0	0	0	4

Источник: Population Division, Department of Economic and Social Affairs, United Nations. World Population Policies Database. URL: [http://esa.un.org/PopPolicy/about\\_policy\\_section.aspx](http://esa.un.org/PopPolicy/about_policy_section.aspx) (date of access: 31.10.2018).

низким уровнем ожидаемой продолжительности жизни при рождении.

Преобладающая точка зрения на сложившийся уровень иммиграции среди стран, стремящихся повысить рост населения, скорее нейтральная. От 55% стран этой группы в 2003 г. до 81% в 2009-м считали удовлетворительным сложившийся уровень иммиграции в страну. Доля стран, считающих его слишком низким, варьировалась от 8% (1986 и 1996 гг.) до 23% (2011 г.), а доля стран, считающих его слишком высоким, — от 4% (1976 г.) до 28% (2003 г.).

Вместе с тем доля стран, предпринимающих меры для повышения иммиграции, с началом XXI в. обнаружила уверенный рост: с 8% в 1986 и 1996 гг. до 18% в 2001-м и 24% в 2005 г., а затем, после незначительного снижения в 2007 г., — до 46% в 2015 г.

Доля стран, ориентирующихся на поддержание иммиграции на сложившемся уровне, сокращалась до начала XXI в.: с 75% в 1976 г. до 23% в 2001-м. В последующих раундах она вновь повышалась (до 65% в 2007 г.), но затем упала до 46% (2015 г.).

Доля стран, стремящихся снизить иммиграцию, сократилась до 5% в 2015 г., хотя в некоторых из предшествовавших раундах она достигала 48% (1996 и 2003 гг.).

Таким образом, в последние годы страны, стремящиеся повысить рост населения, все чаще рассматривали управляемую специальными мерами иммиграцию в качестве необходимого компонента. Среди причин проводимой иммиграционной политики чаще всего отмечалась необходимость противодействия долговременной убыли населения (41% стран, стремящихся повысить рост населения), обеспечения рабочей силой отдельных секторов экономики (38%), решения проблемы старения населения (32%), реже — обеспечения занятости граждан страны (14%). Стремясь привлечь в страну больше легальных мигрантов, эти страны одновременно старались уменьшить эмиграцию (54% стран в 2015 г. и около 60% стран в 2001 и 2003 гг.) или не вмешивались в этот процесс. Ни одна из стран этой группы ни в одном из проведенных раундов не отмечала, что сложившийся уровень эмиграции слишком низкий или предпринимаются какие-либо меры для повышения выезда из страны.

Обзор официальных точек зрения на рост населения и его компоненты показал, что в современном мире существуют три

группы стран. Одна из них, до недавних пор самая многочисленная, представлена государствами, которые вполне удовлетворены сложившимися в их странах темпами роста населения, стремятся поддерживать их на этом же уровне или не вмешиваются в процесс изменения численности населения. В последние годы доля таких стран заметно сократилась за счет увеличения числа стран, стремящихся снизить высокий с официальной точки зрения рост населения (в раунде 2015 г. их стало впервые больше, чем в первой группе). Снижение темпов роста населения ассоциируется в первую очередь со снижением рождаемости, в меньшей мере — с увеличением эмиграции за пределы страны и снижением иммиграции в страну. При этом большинство стран этой группы считают сложившийся уровень смертности неприемлемым и, вероятно, принимают определенные меры, направленные на повышение ожидаемой продолжительности жизни.

Наряду с этим увеличилась и доля стран, стремящихся повысить низкий, с точки зрения правительства, рост населения. Его повышение также связывают в первую очередь с изменением рождаемости — ее ростом. Вместе с тем росло и число стран, связывающих повышение темпов роста населения с увеличением иммиграции в страну.

Более детальный анализ официальных точек зрения на рост населения и его факторы возможен по отдельным странам или их группам с привлечением индикаторов демографического и социально-экономического развития, имеющихся в базах данных ООН.

### **1.3. Меняющаяся Россия: эволюция правительственной точки зрения на рост населения и его факторы**

Рассмотрим эволюцию точки зрения Правительства РФ на рост населения и его факторы за два десятилетия. Отметим, что Россия не принимала участия ни как отдельная территория, ни в составе СССР в раундах 1976 и 1986 гг., хотя данные по Украине и Белоруссии, уже тогда являвшихся членами ООН, представлены в БД ООН. Политика России в отношении роста населения представлена в этой базе данных начиная с раунда 1996 г., после того, когда она стала отдельным государством (табл. 1.4).

**Таблица 1.4.** Правительственные оценки и политика в отношении роста населения, рождаемости, смертности и внешней миграции в Российской Федерации

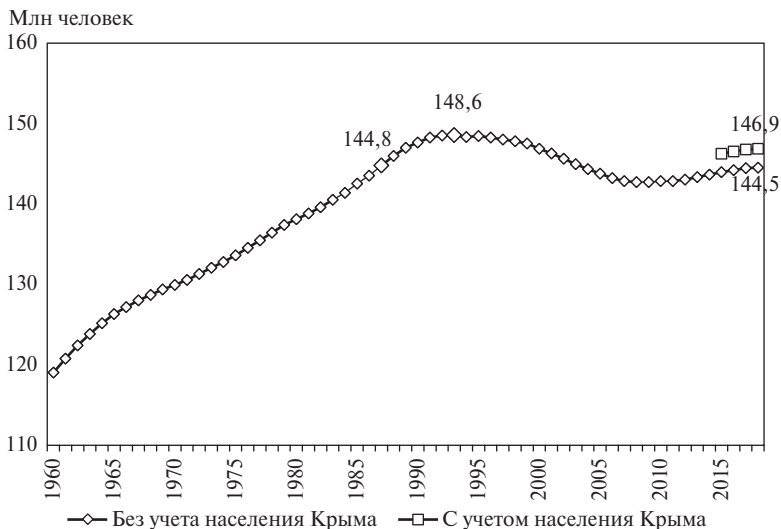
	1996	2001	2003	2005	2007	2009	2011	2013	2015
Точка зрения на рост населения страны	Удовлетворительный	Слишком низкий	Слишком низкий	Слишком низкий	Слишком низкий	Слишком низкий	Слишком низкий	—	—
Политика в отношении роста населения	Не вмешиваться	Повысить	Повысить	Повысить	Повысить	Повысить	Повысить	Повысить	Повысить
Точка зрения на уровень рождаемости	Слишком низкая	Слишком низкая	Слишком низкая	Слишком низкая	Слишком низкая	Слишком низкая	Слишком низкая	—	—
Политика в отношении рождаемости	Не вмешиваться	Повысить	Повысить	Повысить	Повысить	Повысить	Повысить	Повысить	Повысить
Точка зрения на ожидаемую продолжительность жизни при рождении	Неприемлемая	Неприемлемая	Неприемлемая	Неприемлемая	Неприемлемая	Неприемлемая	Неприемлемая	—	—
Точка зрения на иммиграцию в страну	Слишком высокая	Слишком низкая	Слишком высокая	Слишком низкая	Слишком низкая	Слишком высокая	Слишком низкая	—	—

Окончание табл. 1.4

	1996	2001	2003	2005	2007	2009	2011	2013	2015
Политика в отношении иммиграции в страну	Снизить	Повысить	Снизить	Повысить	Повысить	Снизить	Повысить	Повысить	Повысить
Точка зрения на эмиграцию из страны	Слишком высокая	Удовлетворительная	Удовлетворительная	Слишком высокая	Слишком высокая	Слишком высокая	Слишком высокая	—	—
Политика в отношении эмиграции из страны	Снизить	Снизить	Снизить	Не вмешиваться	Не вмешиваться	Не вмешиваться	Не вмешиваться	Не вмешиваться	Снизить

Источник: Population Division, Department of Economic and Social Affairs, United Nations. World Population Policies Database. URL: [http://esa.un.org/PopPolicy/about\\_policy\\_section.aspx](http://esa.un.org/PopPolicy/about_policy_section.aspx) (date of access: 31.10.2018).

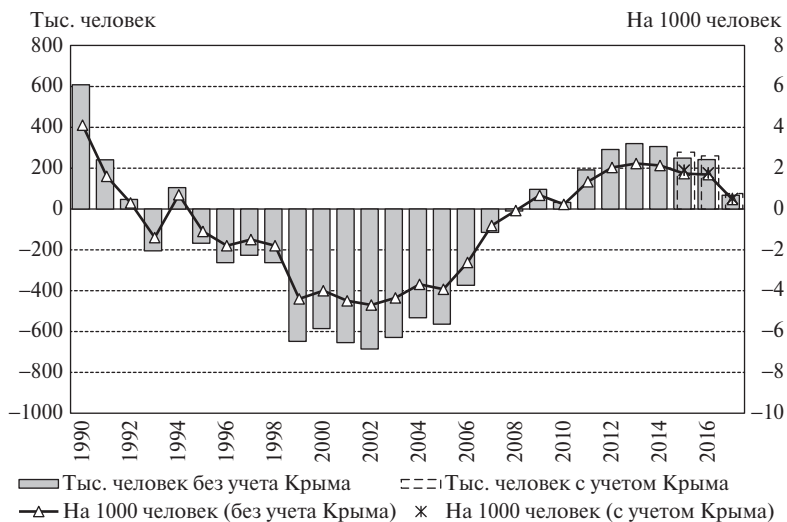
В первом официальном ответе на запрос ООН (1996 г.) сложившийся коэффициент роста расценивался как удовлетворительный и только начиная с раунда 2001 г. — как слишком низкий. Между тем признаки убыли населения России стали явными уже в 1995 г.: убыль впервые была зарегистрирована в 1993 г., а после небольшого роста в 1994 г. стала устойчивой (рис. 1.1, 1.2, табл. 1.5).



**Рис. 1.1.** Численность населения России, 1960–2018 гг., на начало года

*Источники:* Численность и миграция населения Российской Федерации в 2017 году: стат. бюл. М.: Росстат, 2018. С. 11–12; Демографический ежегодник России. 2002: стат. сб. М.: Госкомстат России, 2002. С. 19; Демографический ежегодник России. 2010: стат. сб. М.: Росстат, 2010. С. 25; Демографический ежегодник России. 2017: стат. сб. М.: Росстат, 2017. С. 16.

Мнение о необходимости политики, направленной на повышение роста населения, было продекларировано Россией уже в период явной убыли населения, хотя представление о чрезмерно низкой рождаемости и неприемлемом уровне продолжительности жизни в России было четко обозначено начиная с самого первого для России раунда 1996 г.



**Рис. 1.2.** Общий прирост (убыль) численности населения России, 1990–2017 гг., тыс. человек и на 1000 человек постоянного населения

*Источники:* Численность и миграция населения Российской Федерации в 2017 году. С. 11–12; Демографический ежегодник России. 2002. С. 20; Демографический ежегодник России. 2010. С. 26; Демографический ежегодник России. 2017. С. 16.

Пронаталистская направленность российской политики в официальных ответах на вопросы ООН отмечается только начиная с раунда 2001 г. По данным за 1996 г., государство не вмешивалось в сложившийся уровень рождаемости, что, впрочем, вполне соответствовало фактическому положению дел.

Особого внимания заслуживает неустойчивость официальной точки зрения на сложившийся уровень иммиграции в страну из-за рубежа, постоянное чередование оценок «слишком высокая» и «слишком низкая». Только в последних раундах стабильно отмечалась реализация мер, направленных на повышение иммиграции. В качестве причин проведения такой иммиграционной политики в раунде 2015 г. указывались сокращение численности и старение населения, спрос на рабочую силу в некоторых секторах экономики.

Политика в отношении эмиграции из России, согласно официальной точке зрения, была направлена на ее снижение в раундах

**Таблица 1.5.** Изменение численности населения России\* и ее компоненты, 1951–2017 гг.

Годы	Численность населения в конце периода, тыс. человек**		Изменение численности населения**			
			Средне-годовые темпы прироста, ‰	Общий прирост, тыс. человек	В том числе	
	постоянное	наличное			естественный	миграционный
1951–1955		112 266	17,5	9321	9160	161
1956–1960		120 766	14,7	8500	9515	–1015
1961–1965		127 189	10,4	6423	7067	–644
1966–1970	130 563	130 704	5,5	3515	4180	–665
1971–1975	134 549	134 690	6,0	3986	4180	–195
1976–1980	138 839	139 028	6,4	4338	3730	607
1981–1985	143 528	143 835	6,8	4807	3939	869
1986–1990	148 274	148 543	6,5	4708	3649	1058
1991–1995	148 292	147 976	0,0	18	–2542	2560
1996–2000	146 304	145 185	–2,7	–1988	–4077	2089
2001–2005	143 237	...	–4,2	–3067	–4377	1310
2006–2010	142 865	...	–0,5	–371	–2008	1637
2011–2015	144 221	...	1,9	1356	–36	1392
2016	144 463	...	1,7	242	4	238
2017	144 530	...	0,5	67	–128	195

\* 2014–2017 гг. — без учета Крыма.

\*\* Начиная с 1991 г. — по постоянному населению.

*Источники:* Численность и миграция населения Российской Федерации в 2017 году. С. 11–13; Демографический ежегодник России. 2017. С. 16; Население России 2013: двадцать первый ежегодный демографический доклад / отв. ред. С.В. Захаров. М.: Изд. дом ВШЭ, 2015. С. 17.

1996, 2001 и 2003 гг., а с 2005 г. сменилась политикой невмешательства, несмотря на оценку сложившегося уровня выезда за рубеж как слишком высокого. Только в раунде 2015 г. вновь отмечалось использование мер, направленных на снижение эмиграции из страны.

Это свидетельствует о переменной и едва ли четко сложившейся официальной позиции по отношению к международной миграции, хотя она, по сути, вновь стала единственным фактором роста населения России.



По оценке Федеральной службы государственной статистики (Росстата), постоянное население на 1 января 2018 г. насчитывало 146 880 тыс. человек, включая 2350 тыс. человек в Крыму<sup>11</sup>. Последние девять лет (2009–2017 гг.) численность россиян умеренно увеличивалась после 14-летнего периода непрерывной убыли. Своей наибольшей величины — почти 148,6 млн человек — население России достигло к началу 1993 г. В 1993 г. впервые была зарегистрирована убыль населения. После небольшого роста в 1994 г. население России сокращалось вплоть до 2009 г., к началу которого его численность снизилась до 142,7 млн человек (на 5,8 млн меньше по сравнению с 1993 г.). Затем обозначилась тенденция умеренного роста: за 2009–2017 гг. число россиян без учета проживающих в Крыму увеличилось на 1,8 млн человек (1,3%) и к началу 2018 г. превысило 144,5 млн человек, что примерно соответствует уровню середины 1986 г.

В абсолютном выражении наиболее значительная убыль населения России наблюдалась в 1999–2005 гг. — по 600 тыс. человек и более в год. С 2003 г. величина убыли сокращалась, особенно быстро после 2005 г. Уже в 2008 г. убыль населения практически вышла на нулевой уровень (–10 тыс. человек, или –0,1 в расчете на 1000 человек). В 2009 г. был зафиксирован прирост населения на 96 тыс. человек, или на 0,7‰. Его величина заметно возросла в 2011–2013 гг., но потом стала сокращаться, составив в 2017 г. всего 67 тыс. человек без учета и 76 тыс. человек (0,5‰) с учетом Крыма.

На протяжении XX в. убыль населения России, оставаясь незамеченной по данным сплошных переписей, отмечалась неоднократно — в годы Первой мировой и Гражданской войн, голода и репрессий 1930-х годов, Второй мировой войны, когда она была вызвана кризисами социальной этиологии и недолговременной составляющей демографической динамики. Убыль населения

<sup>11</sup> Под Крымом здесь и далее понимаются два субъекта РФ — Республика Крым и город федерального значения Севастополь, образованные в соответствии с Федеральным конституционным законом от 21 марта 2014 г. № 6-ФКЗ и Указом Президента РФ от 21 марта 2014 г. № 168 в составе Российской Федерации. Первоначально они образовывали Крымский федеральный округ, а с 28 июля 2016 г. вошли в состав Южного федерального округа в соответствии с Указом Президента РФ № 375. В целях сопоставимости с данными предшествующих лет (до 2014 г.) мы используем там, где возможно, данные по России без учета этих двух субъектов РФ.

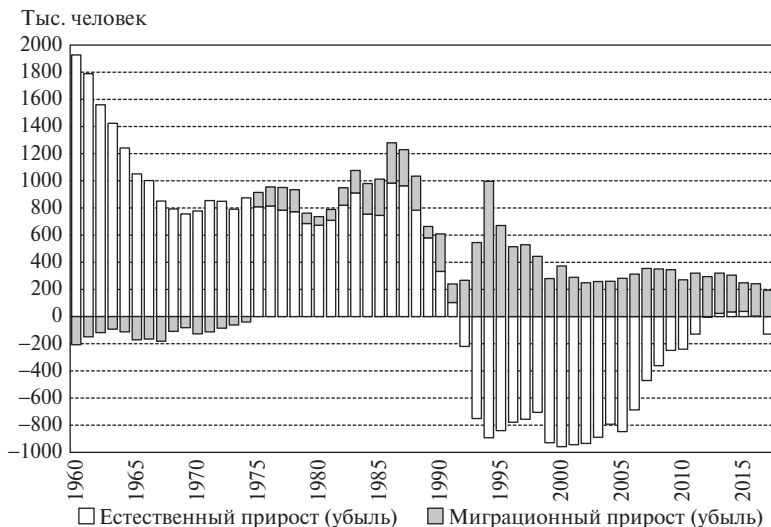
в 1990-е годы была predeterminedена самим ходом демографического развития, в силу чего носила долговременный и устойчивый характер. Причиной сокращения численности населения России в 1993 и 1995–2008 гг. стала естественная убыль населения, т.е. превышение числа умерших над числом родившихся, которое наблюдалось в 1992–2012 гг.

Естественный прирост населения, возобновившийся в 2013–2016 гг. (с учетом Крыма — в 2013–2015 гг.), незначителен по величине (менее 40 тыс. человек в год) и на порядок ниже миграционного прироста, который остается и в ближайшей перспективе останется основным фактором роста населения России.

Естественный прирост населения России оставался высоким — более 1% в год — до середины 1960-х годов (исключая годы войн и голодоморов). Затем он стабилизировался на уровне 0,5–0,7%. В течение примерно 30 лет естественный прирост сочетался с миграционной убылью населения (за счет превышения числа выбывавших из России в другие союзные республики СССР над числом въезжавших в нее оттуда), что не мешало довольно быстрому росту населения. С середины 1970-х годов по мере начавшейся репатриации из Закавказья и Средней Азии российское население увеличивалось за счет как естественного, так и миграционного прироста, который, как правило, не превышал четверти общего прироста. В 1992–2012 гг. в условиях естественной убыли населения миграция стала единственным источником роста его численности, однако чаще всего недостаточным для того, чтобы компенсировать естественную убыль (табл. 1.5, рис. 1.3).

Даже скорректированные (увеличенные) с учетом итогов переписей 2002 и 2010 гг. объемы миграции были таковы, что лишь в пиковый по миграционному приросту 1994 г. они и скомпенсировали естественную убыль, и даже обеспечили прирост численности населения России. В последующие 14 лет миграция лишь частично восполняла потери населения из-за естественной убыли. Только в 2009–2012 гг. миграционный прирост не только полностью компенсировал сократившуюся естественную убыль, но и обеспечивал небольшой прирост населения.

В целом за 21 год естественной убыли населения России (1992–2012 гг.) ее совокупная величина составила 13 378 тыс. человек, а совокупная величина миграционного прироста за те же



**Рис. 1.3.** Естественный и миграционный прирост (убыль) населения России, 1960–2017 гг.

*Источники:* Численность и миграция населения Российской Федерации в 2017 году. С. 11–13; Демографический ежегодник России. 2002. С. 20; Демографический ежегодник России. 2010. С. 26; Демографический ежегодник России. 2017. С. 16.

годы — 8210 тыс. человек. Таким образом, миграционный прирост компенсировал 61% естественной убыли населения.

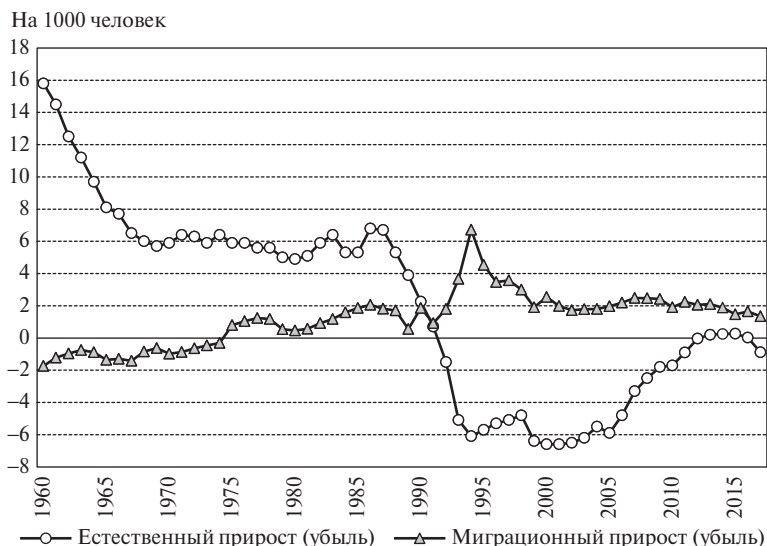
В абсолютном выражении естественная убыль населения достигла наибольшего значения в 2000 г., когда она едва не достигла 1 млн человек (–959 тыс.). Затем она уменьшалась (за исключением 2005 г.), снизившись до –129 тыс. человек в 2011 г. и практически до нуля в 2012 г. (–4,3 тыс.). В 2013 г. впервые после 21-летнего периода естественной убыли населения сложилась положительная величина прироста в 24,0 тыс. человек; в 2014 г. он увеличился до 35,4 тыс.; а в 2015 г. — до 37,7 тыс. человек без учета Крыма (32,0 тыс. с учетом Крыма). Однако уже в 2016 г. естественный прирост снизился практически до нуля, составив 4,3 тыс. человек без учета Крыма и –2,3 тыс. (т.е. естественную убыль) с учетом Крыма. В 2017 г. естественная убыль составила –135,8 тыс. человек, в том числе –128,3 тыс. без учета Крыма. Согласно предварительным

данным Росстата за 2018 г., тенденция негативного прироста населения укрепляется, так как естественная убыль составила около 220 тыс. человек.

Как уже было сказано, наибольшие значения миграционного прироста отмечались в 1990-е годы (около 1 млн человек в 1994 г.). С конца 1990-х годов миграционный прирост уже ни разу не достигал 400 тыс., а чаще и 300 тыс. человек в год. Следует особо подчеркнуть, что статистическая оценка величины миграционного прироста в последние три десятилетия находилась под сильным влиянием изменений в порядке учета мигрантов и пересчетов величин приростов по результатам всеобщих переписей населения (ВПН). Скорректированные с учетом итогов ВПН-2010 значения миграционного прироста демонстрировали тенденцию постепенного повышения в 2003–2007 гг. (с 259 тыс. до 355 тыс. человек в год), а затем умеренного снижения в 2008–2009 гг. и более значительного в 2010 г. (до 271 тыс. человек). В 2011 г., когда критерии учета мигрантов, прибывших на постоянное место жительства (длительного пребывания), в очередной раз были изменены, миграционный прирост возрос до 320 тыс. человек. В последующие годы он снижался, особенно значительно в 2015 г. — до 211 тыс. человек (без учета Крыма). В 2016 г. миграционный прирост населения России увеличился до 238 тыс. человек без учета Крыма (в целом, с учетом Крыма — 262 тыс.), но в 2017 г. вновь сократился — до 195 тыс. человек без учета Крыма (212 тыс. с учетом Крыма).

В результате вклад естественного прироста в общий прирост населения снизился в 2016 г. до 1,8% против 18% в 2015-м, 13% в 2014-м и 8% в 2013 г. В 2017 г. миграционный прирост полностью компенсировал естественную убыль населения и обеспечил едва заметный прирост населения. Таким образом, относительный вклад миграции в рост населения России сохраняется и усиливается.

Интенсивность естественной убыли населения в течение 1992–2012 гг. варьировалась в пределах от  $-6,6\%$  (2000–2001 гг.) до  $-0,03\%$  (2012 г.). Корректировки численности населения по итогам переписей населения лишь в незначительной степени отразились на коэффициентах естественного прироста в межпереписные периоды за счет пересчета общей численности населения (знаменателя при расчете коэффициентов) (рис. 1.4).



**Рис. 1.4.** Коэффициенты естественного и миграционного прироста населения России, 1990–2017 гг.

*Источники:* Численность и миграция населения Российской Федерации в 2017 году. С. 11–13; Демографический ежегодник России. 2002. С. 20; Демографический ежегодник России. 2010. С. 26; Демографический ежегодник России. 2017. С. 16.

В 2013 г. значение коэффициента естественного прироста оставалось близким к нулевому уровню, но впервые за долгие годы стало положительным, составив 0,2‰. В 2014 г. оно оставалось на том же уровне, а в 2015 г. немного повысилось — до 0,3‰ без учета Крыма (0,2‰ с учетом Крыма). В 2016 г. оно вновь снизилось до нулевой отметки, составив менее 0,03‰ без учета Крыма и -0,02‰ с учетом Крыма. В 2017 г. естественная убыль усилилась до -0,9‰ с учетом и без учета Крыма.

В отличие от коэффициентов естественного прироста, корректировки численности населения по результатам переписей 2002 и 2010 гг., а также расширение критериев миграции на постоянное место жительства (длительное пребывание) привели к значительным изменениям коэффициентов миграционного прироста. По этим оценкам интенсивность миграционного прироста в 1992–2012 гг. варьировала в положительном диапазоне: от 1,7‰ в 2002 г.

до 6,7‰ в 1994-м. Значение скорректированного по итогам ВПН-2010 коэффициента миграционного прироста составило около 2‰ в год в период между переписями 2002 и 2010 гг. и после переписи 2010 г.

В 2013 г. коэффициент миграционного прироста составил, как и в 2012 г., 2,1‰, усилив положительную, но слабую роль естественного прироста (0,2‰). В 2014 г. миграционный прирост снизился до 1,9‰, в 2015 г. снижение продолжилось — миграционный прирост составил 1,5‰ без учета Крыма и 1,7‰ с учетом Крыма, в 2016 г. — соответственно 1,6 и 1,8‰, в 2017 г. — 1,3 и 1,4‰.

Подводя итоги, можно отметить, что в условиях возобновления тенденции естественной убыли, которая практически по всем прогнозам сохранится в ближайшее десятилетие и, очень вероятно, за его пределами, определяющим фактором изменения численности населения будет миграционный прирост. Он не только определяет изменение общей численности населения, но и при достаточной интенсивности и длительности окажет существенное влияние на состав населения и его воспроизводство. Это диктует настоятельную необходимость разработки четкой, понятной и устойчивой политики в отношении международной миграции, в первую очередь политики иммиграции.

#### **1.4. Отношение государств к территориальному размещению населения: общую неудовлетворенность положением дел Россия разделяет с подавляющим большинством других стран мира**

Отдельный блок вопросов во всех опросниках ООН посвящен проблемам территориального размещения населения и урбанизации.

В ходе опросов неизменно выясняется мнение правительства о сложившемся территориальном размещении с возможными ответами: «желательны коренные изменения», «желательны незначительные изменения» или «удовлетворительно, изменения не нужны». Такой вопрос задавался и в раунде 2015 г. (во-

прос 1.13)<sup>12</sup>, однако значения соответствующей переменной в рассматриваемой БД ООН по каким-то неизвестным нам причинам не приведены (табл. 1.6).

Судя по представленным в БД ООН значениям переменной за предшествующие раунды, в большинстве стран мира правительства считают желательными определенные изменения в территориальном размещении населения, причем число таких стран увеличивается.

Доля стран, правительства которых удовлетворены сложившимся размещением населения, была невысокой в 1970–1980-е годы (11% в 1976 и 1986 гг.), но затем увеличилась втрое (34% в 2001 г.). В 2000-е годы она быстро снижалась, опустившись вновь до исходного уровня в раунде 2013 г. (10%). Одновременно росла доля стран, правительства которых желали бы коренных изменений в территориальном размещении населения (с 39% в 2001 г. до 60% в 2013-м). Отметим, что и в раунде 1976 г. эта доля была высокой (52%). Довольно велико число стран, правительства которых желали бы незначительных изменений в расселении населения, — их доля варьировалась от 27% в 2001 г. до 43% в 1986-м.

Как уже говорилось, среди данных раунда 2015 г. мы не находим этой общей переменной, но зато можно воспользоваться значениями других переменных, характеризующих реализацию конкретных мер, направленных на изменение территориального размещения населения. Наиболее популярна среди них группа мер по снижению миграции «село — город». Подобные меры предпринимались в 2010–2014 гг. в 136 странах мира (69%), реже — меры по децентрализации крупных городов (38%) или переселению из экологически уязвимых или опасных регионов (20%). Ни одна из этих групп мер не предпринималась только в 18% стран мира, что подтверждает тенденцию роста числа стран, желающих определенных изменений в территориальном размещении населения.

Среди других переменных общего характера о территориальном размещении населения стоит рассмотреть реализацию мер, направленных на перераспределение населения между регионами

---

<sup>12</sup> United Nations Eleventh Inquiry among Governments on Population and Development. 2014. ESA/P/WP/233/E. URL: <https://esa.un.org/poppolicy/Inquiry.aspx> (date of access: 31.10.2018).

**Таблица 1.6.** Оценки и политика правительств в отношении территориального размещения населения, число стран

	1976	1986	1996	2001	2003	2005	2007	2009	2011*	2013	2015
Число стран, предоставивших официальные ответы	150	164	193	193	194	194	195	195	196	197	197
<i>Точка зрения на сложившееся территориальное размещение населения внутри страны</i>											
Желательны коренные изменения	78	75	80	75	87	97	100	99	107	118	—
Желательны незначительные изменения	55	71	57	52	60	64	66	62	65	60	—
Удовлетворительно, изменения не нужны	17	18	55	66	47	33	29	34	23	19	—
<i>Предпринимались ли в последние пять лет меры, направленные на изменение территориального размещения населения</i>											
Снижение миграции из села в город	—	—	—	—	—	—	—	—	—	—	136
Децентрализация крупных городов в менее крупные города, пригородные и сельские поселения	—	—	—	—	—	—	—	—	—	—	75
Переселение из экологически уязвимых или опасных регионов	—	—	—	—	—	—	—	—	—	—	39
Ни одна из этих мер	—	—	—	—	—	—	—	—	—	—	36
<i>Предпринимались ли меры, направленные на перераспределение населения между регионами страны</i>											
Да, предпринимались	Н/д	38	41	34	63	—	—	—	—	—	—
Нет, не предпринимались	Н/д	59	74	56	53	—	—	—	—	—	—
Нет данных	Н/д	67	78	103	78	—	—	—	—	—	—



Окончание табл. 1.6

	1976	1986	1996	2001	2003	2005	2007	2009	2011*	2013	2015
<i>Предпринимались ли меры, направленные на перераспределение населения между сельскими и городскими поселениями</i>											
Да, предпринимались	Н/д	49	64	35	77	—	—	—	—	—	—
Нет, не предпринимались	Н/д	48	56	57	50	—	—	—	—	—	—
Нет данных	Н/д	67	73	101	67	—	—	—	—	—	—

\* За 2011 г. нет данных по приведенным переменным по Южному Судану.

Источник: Population Division, Department of Economic and Social Affairs, United Nations, World Population Policies Database. URL: [http://esa.un.org/PopPolicy/about\\_policy\\_section.aspx](http://esa.un.org/PopPolicy/about_policy_section.aspx) (date of access: 31.10.2018).

страны и между городскими и сельскими поселениями. Такие переменные представлены в данных раундов 1986, 1996, 2001 и 2003 гг.

Значительная часть стран не давала ответы на эти вопросы, поэтому, вероятно, в поздних раундах от этих переменных отказались, включив более детальные переменные, характеризующие меры по пространственному перераспределению населения.

Тем не менее можно отметить, что в достаточном числе стран (от 18% в раунде 2001 г. до 32% в раунде 2003 г.) предпринимались некие меры, направленные на перераспределение населения между регионами страны. Еще в большем числе стран (до 40% в раунде 2003 г.) предпринимались меры, направленные на перераспределение населения между сельскими и городскими поселениями. В раундах 1986 и 1996 гг. на реализацию таких мер указывали практически в каждой третьей стране, принявшей участие в опросе ООН, в раунде 2001 г. их доля снижалась до 18%.

Более детально переменные политики в отношении территориального размещения населения можно рассмотреть на примере Российской Федерации, отличающейся значительной неравномерностью расселения населения по огромной территории и разнонаправленными тенденциями региональной динамики населения, о чем подробнее будет сказано далее.

Правительственная точка зрения на сложившееся территориальное размещение населения внутри страны была неизменной во всех раундах опросов ООН, в которых Россия принимала участие: *желательны значительные изменения* (табл. 1.7). Неизменно отмечалось также, что предпринимаются меры, направленные на перераспределение населения между регионами стран и между городскими и сельскими поселениями.

Вместе с тем политика в области миграции из села в город до раунда 2009 г. была нейтральной, конкретная направленность мер — снижение миграции «село — город» отмечалась в раундах 2009, 2011 и 2013 гг. В раунде 2015 г. отмечалась реализация мер, направленных на развитие сельских территорий.

В раунде 1996 г. отмечалось невмешательство государства по отношению к миграции в городские агломерации, а в последующих раундах вектор политики сменился на поддержку, что заметно контрастирует с известными попытками административного

**Таблица 1.7.** Правительственные оценки и политика в отношении территориального размещения населения в Российской Федерации

	1996	2001	2003	2005	2007	2009	2011	2013	2015
Точка зрения на сложившееся территориальное размещение населения внутри страны	Значительные изменения	Значительные изменения	Значительные изменения	Значительные изменения	Значительные изменения	Значительные изменения	Значительные изменения	Значительные изменения	—
Предпринимались ли в последние пять лет меры, направленные на изменение территориального размещения населения	—	—	—	—	—	—	—	—	Ни одна из перечисленных мер
Политика перераспределения населения между регионами страны	Да	Да	Да	—	—	—	—	—	—
Политика перераспределения населения между сельскими и городскими поселениями	Да	Да	Да	—	—	—	—	—	—

Продолжение табл. 1.7

	1996	2001	2003	2005	2007	2009	2011	2013	2015
Политика в области миграции из села в город	Не вмещаться	Не вмещаться	Не вмещаться	Н/д	Н/д	Снизить	Снизить	Снизить	
Политика в области миграции из одних сельских поселений в другие	—	—	—	Н/д	Н/д	Повысить	—	—	—
Политика в области миграции из города в село	—	—	—	Н/д	Н/д	Повысить	—	—	—
Политика в области миграции из одних городских поселений в другие	—	—	—	Н/д	Н/д	Н/д	—	—	—
Политика в области миграции в городские агломерации	Не вмещаться	Поддерживать	Поддерживать	Н/д	Н/д	Н/д	Поддерживать	—	—
Политика развития сельских территорий	—	—	—	—	—	—	—	—	Стимулирование создания или сохранения производства в сельских районах, развитие инфраструктуры на селе

Окончание табл. 1.7

	1996	2001	2003	2005	2007	2009	2011	2013	2015
<p>Политика в отношении условий жизни и устойчивости развития крупных городских центров</p>	—	—	—	—	—	—	—	—	<p>Повышение энергоэффективности на транспорте и в жилищной сфере, совершенствование системы утилизации ТБО, обеспечение возможностей землепользования и надежных жилищных условий для бедных, проживающих в городах</p>

Источник: Population Division, Department of Economic and Social Affairs, United Nations, World Population Policies Database. URL: [http://esa.un.org/PopPolicy/about\\_policy\\_section.aspx](http://esa.un.org/PopPolicy/about_policy_section.aspx) (date of access: 31.10.2018).

ограничения роста крупных городов в советский период. Стремление поддержать миграцию в городские агломерации России, очевидно, связано с начавшейся естественной убылью и быстрым старением населения, в том числе и крупнейших городов.

Официальная точка зрения на другие миграционные потоки внутри России есть только в данных раунда 2009 г. — это повышение миграции «село — село» и «город — село». Последнее несколько противоречит стремлению поддерживать миграцию в городские агломерации, но в этом раунде по этой переменной для России нет данных.

В раунде 2015 г. отмечена реализация ряда мер, направленных на улучшение условий жизни и повышение устойчивости развития крупных городских центров.

Официальные ответы России на запросы ООН о мерах политики в области расселения и урбанизации свидетельствуют об отсутствии определенных целей и явно сформулированных задач в отношении территориального размещения населения, хотя желание значительных изменений неизменно выражалось. И действительно, проблем расселения населения в России немало, причем многие из них связаны со слабой развитостью поселенческой сети на огромной территории.

Россия располагает самой большой территорией в мире — более 17 млн км<sup>2</sup>, которая почти вдвое превосходит территории других стран-гигантов по занимаемой территории — Канады (10,0 млн км<sup>2</sup>), США (9,8 млн), Китая (9,6 млн) и Австралии (7,7 млн)<sup>13</sup>. В то же время население России относительно невелико и к тому же крайне неравномерно распределено по огромной территории (табл. 1.8). Наиболее плотно заселены историческое ядро России, Северный Кавказ и Поволжье, но и здесь плотность населения по крайней мере вдвое ниже, чем в Европейском союзе (117 человек на 1 км<sup>2</sup>), примерно соответствуя плотности заселения Северной Европы (55 человек на 1 км<sup>2</sup>). В целом европейская часть страны сопоставима по заселенности с США (33 человека на 1 км<sup>2</sup>), а азиатская — с Австралией (3,1) и Канадой (3,6).

В азиатской части, занимающей почти  $\frac{3}{4}$  территории страны, проживает лишь каждый пятый россиянин. Особенно слабо заселены районы Крайнего Севера и приравненные к ним местно-

---

<sup>13</sup> Россия и страны мира. 2018: стат. сб. М.: Росстат, 2018. С. 13–15.

**Таблица 1.8.** Постоянное население и территория федеральных округов Российской Федерации на 1 января 2018 г.

Показатель	Население		Территория		Плотность населения, чел./км <sup>2</sup>
	тыс. человек	%	тыс. км <sup>2</sup>	%	
Российская Федерация	146 880,4	100	17 125,2	100	8,6
В том числе округа:					
Центральный	39 311,4	26,8	650,2	3,8	60,5
Северо-Западный	13 952,0	9,5	1 687,0	9,9	8,3
Южный	16 441,8	11,2	447,8	2,6	36,7
Северо-Кавказский	9 823,5	6,7	170,4	1,0	57,6
Приволжский	29 542,7	20,1	1 037,0	6,1	28,5
Уральский	12 356,2	8,4	1 818,5	10,6	6,8
Сибирский	19 287,5	13,1	5 145,0	30,0	3,7
Дальневосточный	6 165,3	4,2	6 169,3	36,0	1,0
Европейская часть	117 735,2	80,2	4 346,7	25,4	27,1
Азиатская часть	29 145,2	19,8	12 778,5	74,6	2,3

*Источник:* Численность и миграция населения Российской Федерации в 2017 году. С. 3–10.

сти<sup>14</sup> с суровыми климатическими условиями, на которые приходится около 70% территории России. По оценке на начало 2018 г.<sup>15</sup> в них проживало 9921 тыс. человек, или 6,8% от общей численности россиян, при плотности населения 0,8 человека на 1 км<sup>2</sup>.

На начало 2018 г. в состав Российской Федерации входило 85 регионов — субъектов РФ: 22 республики, 9 краев, 46 областей, 3 города федерального значения, 1 автономная область и 4 авто-

<sup>14</sup> Особый статус районов Крайнего Севера и местностей, приравненных к нему, был закреплен постановлением Совета Министров СССР 1967 г., согласно которому для работавших в этих районах были установлены ежемесячные надбавки к заработной плате, дополнительные отпуска, доплаты к пособиям по временной нетрудоспособности, льготы при назначении пенсий и др. В 1990-х годах перечень территорий расширился.

<sup>15</sup> Численность и миграция населения Российской Федерации в 2017 году. С. 33.

номных округа, которые сгруппированы в 8 федеральных округов<sup>16</sup> (см. приложение).

По численности населения выделяются Центральный и Приволжский федеральные округа, в которых проживает почти половина жителей России, по территории — Дальневосточный и Сибирский ( $\frac{2}{3}$  территории России) с наиболее низкой плотностью населения. Наиболее плотно заселены Центральный и Северо-Кавказский федеральные округа (около 60 человек на 1 км<sup>2</sup>).

Среди регионов — субъектов РФ по численности населения выделяются Москва (12 506 тыс. человек, или 8,5% населения России, на 1 января 2018 г.), Московская область (7 503 тыс. человек, или 5,1%), Краснодарский край (5 603 тыс., или 3,8%), Санкт-Петербург (5 352 тыс. человек, или 3,6%). В этих четырех регионах проживает каждый пятый россиянин (21,1%), концентрация населения в них растет год от года. Население любого из остальных регионов — субъектов РФ не достигает 3% от общей численности населения России. Самым малочисленным населением отличаются Ненецкий (44,0 тыс. человек на 1 января 2018 г.) и Чукотский (49,3 тыс.) автономные округа. В других регионах — субъектах РФ численность постоянного населения превышает 160 тыс. человек.

На протяжении XX в. доминирующей тенденцией расселения был регулируемый, подчас весьма жесткими мерами, сдвиг населения на север и восток и в меньшей степени на юг. Доля россиян, проживающих в азиатской части страны, стабильно, хотя и с существенным замедлением в 1960–1980-е годы, росла — от 13,3% в 1926 г. до 21,8% в 1989-м (табл. 1.9). Постоянно увеличивалась доля населения, проживавшего на территории современного Уральского федерального округа (с 5,3 до 8,5%), Сибирского (с 10,6 до 14,3%), Дальневосточного (с 1,7 до 5,4%), а также Северо-Кавказского федерального округа (с 3,8 до 5,0%). А удельный вес населения Центрального и Приволжского округов, напротив, не-

<sup>16</sup> В соответствии с региональной реформой 2000 г. регионы — субъекты РФ группировались в семь федеральных округов, а с января 2010 г. — в восемь (Южный федеральный округ был преобразован в два новых: Южный и Северо-Кавказский). После воссоединения Крыма с Россией были образованы два новых субъекта РФ — Республика Крым и город федерального значения Севастополь, образовавшие Крымский федеральный округ. В июле 2016 г. он был упразднен, а Республика Крым и город Севастополь вошли в состав вновь преобразованного Южного федерального округа.



**Таблица 1.9.** Распределение населения Российской Федерации по федеральным округам\*, по данным переписей населения и на 1 января 2018 г., %

Показатель	1926	1939	1959	1970	1979	1989	2002	2010	2018	
									С Кры-мом	Без Кры-ма
Российская Федерация	100	100	100	100	100	100	100	100	100	100
В том числе округа:										
Центральный	34,5	33,0	28,5	27,4	26,7	25,8	26,2	26,9	27,2	26,8
Северо-Западный	9,2	10,3	9,8	9,9	10,2	10,4	9,6	9,5	9,7	9,5
Южный	8,8	8,0	8,3	9,1	9,1	9,0	9,6	9,7	11,4	11,2
Северо-Кавказский	3,8	3,9	3,9	4,6	4,8	5,0	6,2	6,6	6,8	6,7
Приволжский	26,2	24,4	23,5	22,9	22,3	21,6	21,5	20,9	20,4	20,1
Уральский	5,3	5,8	7,8	7,8	7,9	8,5	8,5	8,5	8,5	8,4
Сибирский	10,6	11,7	14,2	14,0	14,0	14,3	13,8	13,5	13,3	13,1
Дальневосточный	1,7	2,7	4,1	4,4	5,0	5,4	4,6	4,4	4,3	4,2
Европейская часть	86,7	84,6	80,8	80,5	79,6	78,2	79,3	79,7	79,8	80,2
Азиатская часть	13,3	15,4	19,2	19,5	20,4	21,8	20,7	20,3	20,2	19,8

*Примечание.* Сумма по округам может отличаться от 100 из-за округления.

*Источники:* Российский статистический ежегодник. 2011: стат. сб. М.: Росстат, 2011. С. 77–78; Численность и размещение населения // Итоги Всероссийской переписи населения 2010 года: в 11 т. Т. 1. М.: Росстат, 2012. С. 10–11; Численность и миграция населения Российской Федерации в 2017 году. С. 11–13.

уклонно сокращался (соответственно с 34,5 до 25,8% и с 26,2 до 21,6%).

После переписи 1989 г. возобладала обратная тенденция — смещение массы населения с северо-восточных окраин страны в юго-западном направлении. В результате население азиатской части страны уменьшилось за период, прошедший между переписями 1989 и 2010 гг., на 3170 тыс. человек (или 10%), а население

европейской части — на 995 тыс. человек (0,9%). В результате доля населения, проживающего в азиатской России, снизилась до 20,3%.

За 2011–2017 гг. население увеличилось как в европейской, так и азиатской частях страны, но в европейской части более существенно — на 1,3 и 0,7% соответственно. В результате доля населения, проживающего в азиатской части страны, снизилась к началу 2018 г. до 20,2% без учета Крыма и 19,8% с учетом Крыма, относящегося к европейской части страны.

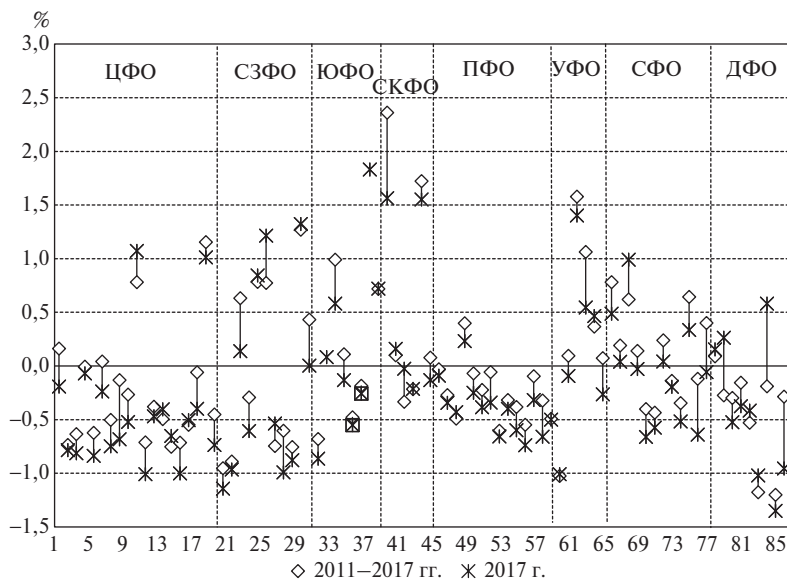
Изменение численности населения федеральных округов после ВПН-2010 было разнонаправленным. Население шести федеральных округов увеличилось, а население Дальневосточного и Приволжского федеральных округов продолжало сокращаться, уменьшившись по сравнению с данными ВПН-2010 соответственно на 1,9 и 1,1%. Убыль населения Дальневосточного федерального округа происходила из-за продолжающегося миграционного оттока при естественном приросте. В Приволжском федеральном округе население сокращалось в большей степени за счет естественной убыли, которую усиливала миграционная убыль.

Быстрее всего росло население Северо-Кавказского федерального округа, численность которого увеличилась на 4,1% по сравнению с данными ВПН-2010. Заметно ниже прирост населения Северо-Западного (2,4%), Центрального (2,3%), Уральского (2,2%) и Южного (1,7%) федерального округа прежнего состава (без Крыма). В Сибирском федеральном округе прирост за прошедший период составил всего 0,2%.

Только в Уральском федеральном округе население увеличилось за счет как естественного, так и миграционного прироста. В Центральном, Северо-Западном и Южном федеральных округах миграционный прирост компенсировал естественную убыль и обеспечил прирост населения. В Северо-Кавказском и Сибирском федеральных округах рост, напротив, обеспечивал естественный прирост, превышавший миграционную убыль населения.

Что касается субъектов РФ, то после переписи 2010 г. численность населения увеличилась в 30 из 83 регионов (без учета Крыма, в котором перепись проводилась в октябре 2014 г.), в 53 регионах она сократилась.

Наиболее интенсивный прирост отмечался в Республике Ингушетии — в среднем на 2,4% в год (рис. 1.5). Быстрый рост насе-



**Рис. 1.5.** Изменение численности населения регионов — субъектов РФ за период, прошедший после ВПН-2010, среднегодовые темпы прироста за 2011–2017 гг. и коэффициент общего прироста за 2017 г.

*Примечание.* Здесь и на рис. 1.6 — нумерация регионов в соответствии с приложением. Значения для Архангельской (№ 21) и Тюменской (№ 61) областей приведены без учета входящих в их состав автономных округов, представленных отдельно (№ 22, 62, 63).

*Источники:* Численность и миграция населения Российской Федерации в 2011 и 2017 году: стат. бюл. С. 11–13.

ления наблюдался также в Чеченской Республике (1,7%), Тюменской области без автономных округов (1,6%), Санкт-Петербурге (1,3%), Москве (1,2%), Ханты-Мансийском автономном округе — Югре (1,1%) и Краснодарском крае (1,0%).

Наиболее интенсивная убыль, как и не раз в предшествующие периоды, наблюдалась в Магаданской области и Еврейской автономной области (по  $-1,2\%$  в год), а также в Курганской области и Республике Коми (по  $-1,0\%$ ).

Если население России увеличивалось в 2011–2017 гг. в среднем на  $0,2\%$ , то медианное значение среднегодового темпа при-

роста в ряду 83 регионов — субъектов РФ составило  $-0,2\%$ . В центральной половине регионов (без 25% регионов с самыми высокими и 25% регионов с самыми низкими значениями показателя) среднегодовой прирост составил от  $-0,5$  до  $0,2\%$ .

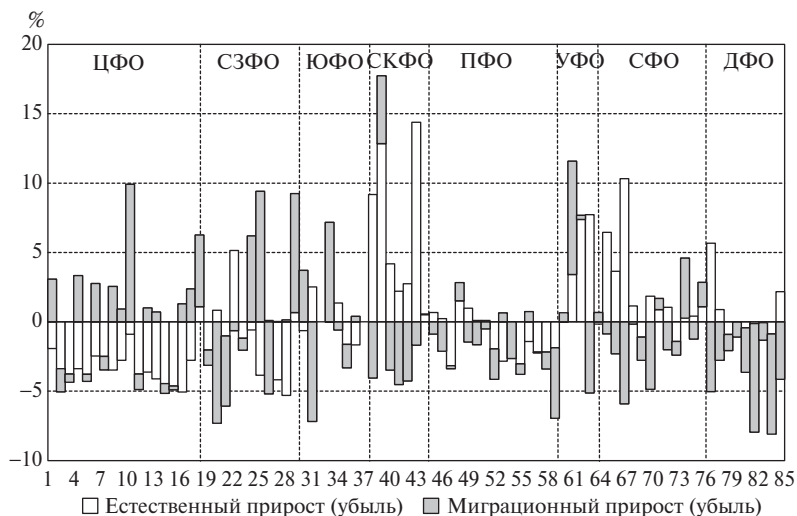
В 2017 г. картина была в целом схожей, хотя и различалась в деталях. Рост населения зафиксирован в 26 регионах, сокращение — в 59 регионах — субъектах РФ (с учетом Крыма).

Наиболее быстро росло население города федерального значения Севастополя, увеличившееся за 2017 г. на  $1,8\%$  (в 2016 г. — на  $3\%$ , в 2015 г. — на  $4,2\%$ ). Сохранялся высокий прирост населения Ингушетии и Чечни ( $1,6\%$ ), Тюменской области без автономных округов ( $1,4\%$ ), Санкт-Петербурга ( $1,3\%$ ), Ленинградской ( $1,2\%$ ) и Московской ( $1,1\%$ ) областей, а также Москвы ( $1,0\%$ ).

Наиболее интенсивная убыль наблюдалась в Еврейской автономной области ( $-1,4\%$ ), а также в Республике Коми ( $-1,1\%$ ), Магаданской, Курганской, Орловской, Тверской, Новгородской и Архангельской областях, Чукотском автономном округе (по  $-1,0\%$ ). Медианное значение коэффициента общего прироста населения за 2017 г. составило  $-0,3\%$ , а в центральной половине регионов значение коэффициента варьировало от  $-0,7$  до  $0,1\%$ .

Сравнение среднегодовых темпов прироста за 2011–2017 гг. и общего прироста за 2017 г. показывает, что в большинстве российских регионов скорость прироста населения существенно замедлилась или усилилась убыль населения. Наиболее заметные исключения составляют: Республика Тыва, Ленинградская и Московская области, где рост населения ускорился; Камчатский край и Сахалинская область, где на смену убыли населения пришел рост; Карачаево-Черкесская Республика, Мурманская, Магаданская и Амурская области, где интенсивность убыли снизилась.

Регионы различаются и по роли факторов роста населения. За 2011–2017 гг. за счет естественного прироста увеличилось население 36 субъектов РФ, в 47 оно сократилось за счет естественной убыли (рис. 1.6). В наибольшей степени за счет естественного прироста увеличилось население республик Северного Кавказа — Чечни (на  $14,4\%$  к началу 2011 г.), Ингушетии ( $12,9\%$ ), Дагестана ( $9,2\%$ ). В Сибири высоким естественным приростом населения отличаются республики Тыва (на  $10,3\%$  к началу 2011 г.) и Алтай ( $6,5\%$ ), на Дальнем Востоке — Республика Саха (Якутия) ( $5,7\%$ ),



**Рис. 1.6.** Компоненты прироста (убыли) численности населения регионов — субъектов РФ за 2011–2017 гг., % к началу 2011 г.

*Источники:* Численность и миграция населения Российской Федерации в 2011, 2012, 2013, 2014, 2015, 2016 и 2017 году: стат. бюл.

в Уральском федеральном округе — Ямало-Ненецкий автономный округ (7,7%) и Ханты-Мансийский автономный округ — Югра (7,4%). Наиболее интенсивная естественная убыль характерна на протяжении уже десятков лет для областей Центрального и Северо-Западного федеральных округов: Псковской (–5,3%), Тульской (–5,1%), Тверской, Тамбовской, Новгородской и Смоленской (от –4,1 до –4,6% к началу 2011 г.).

За счет миграционного прироста за 2011–2017 гг. увеличилось население 31 субъекта РФ. Среди лидеров роста за счет миграции — Московская область, увеличившая свое население за счет этого фактора на 9,9%, а также Ленинградская область (9,4%), Санкт-Петербург (8,6%), Тюменская область без автономных округов (8,2%), Краснодарский край (7,2%), Калининградская область (6,2%), Москва (5,2%) и Республика Ингушетия (4,9%).

Население большинства субъектов РФ (52 из 83, без Крыма) сократилось за счет преобладающего миграционного оттока. Наи-

более интенсивная миграционная убыль отмечалась в Магаданской области ( $-7,8\%$  к началу 2011 г.), республиках Коми и Калмыкии, Еврейской автономной области (до  $-7,3\%$ ).

В 2017 г. естественный прирост был зафиксирован только в 27 из 85 регионов — субъектов РФ (с учетом Крыма), в 58 регионах отмечалась естественная убыль населения. Наиболее высокие значения коэффициента естественного прироста наблюдались, как и в целом за 2011–2017 гг., в республиках Чечне ( $17\%$ ), Тыве, Ингушетии и Дагестане ( $11–13\%$ ), Ямало-Ненецком, Ханты-Мансийском и Ненецком автономных округах ( $7–9\%$ ). А наиболее интенсивная убыль ( $6–8\%$ ) отмечалась в тех же областях Центрального и Северо-Западного федеральных округов: Псковской, Тульской, Тверской, Новгородской, Тамбовской, Смоленской, Орловской, Ивановской, Владимирской и Курской. Медианное значение коэффициента естественного прироста в 2017 г. составило  $-1,5\%$ , в центральной половине регионов его значение варьировалось от  $-4,1$  до  $0,9\%$ .

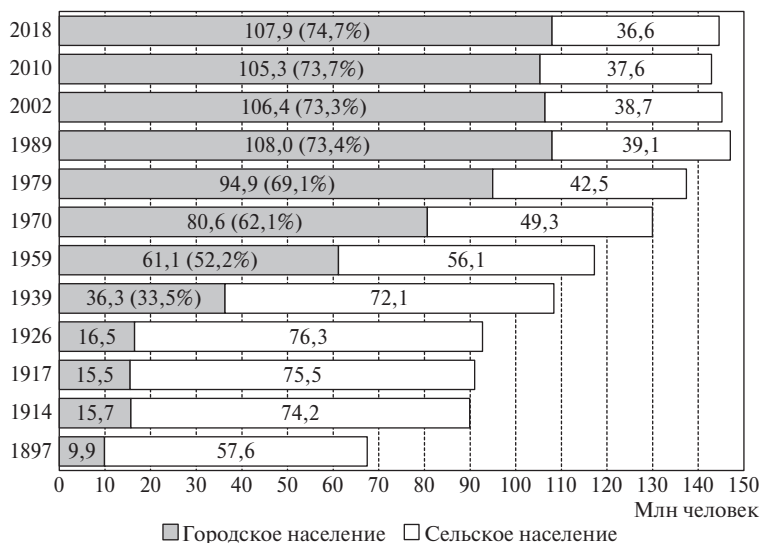
Миграционный прирост отмечался в 28 субъектах РФ, в 57 сложилась миграционная убыль населения. Наиболее высокий миграционный прирост населения наблюдался, как и в 2015–2016 гг., в городе федерального значения Севастополе ( $20\%$ ). Высокой интенсивностью миграционного прироста на протяжении последних лет отличаются Ленинградская область ( $17\%$ ), а также Санкт-Петербург ( $12\%$ ), Московская, Тюменская (без автономных округов) и Калининградская области ( $10–11\%$ ), Москва, несколько «сбавившая» скорость прироста населения ( $9\%$ ). Интенсивная миграционная убыль характерна для Чукотского автономного округа ( $-13\%$ ), Еврейской автономной области ( $-12\%$ ), Республики Коми ( $-11\%$ ), Республики Калмыкии и Магаданской области ( $-10\%$ ). В центральной половине регионов значение коэффициента миграционного прироста варьировалось от  $-3,1$  до  $0,7\%$  при медианном значении  $-2,0\%$ .

Подводя итог, можно отметить сохранение значительных различий в региональной динамике населения России. В большинстве российских регионов (в 59 по данным за 2017 г.) население продолжает сокращаться. В то же время в некоторых регионах Центра, Северо-Запада и Юга оно довольно быстро увеличивается за счет высокого миграционного или естественного прироста. Население

Приволжья продолжает уменьшаться за счет естественной и миграционной убыли умеренной интенсивности. Население Дальнего Востока продолжает убывать за счет интенсивного миграционного оттока, хотя в некоторых регионах округа в последние годы отмечалось преобладание миграционного притока.

Сохраняется тенденция концентрации населения России в городах, прежде всего крупнейших.

В результате урбанизации и особенностей исторического развития России ее сельское население устойчиво сокращалось с середины 1920-х годов, а городское население быстро росло и абсолютно, и относительно. Снижение численности городского населения стало новым явлением после переписи 1989 г. (рис. 1.7).



**Рис. 1.7.** Численность городского и сельского населения России по данным переписей населения и на начало 2018 г., млн человек и %

*Примечание.* Данные на рис. 1.7–1.12 приведены без учета Крыма.

*Источники:* Российский статистический ежегодник. 2018: стат. сб. М.: Росстат, 2018. С. 87; Численность населения Российской Федерации по муниципальным образованиям на 1 января 2018 года: стат. бюл. М.: Росстат, 2018. С. 4–5.

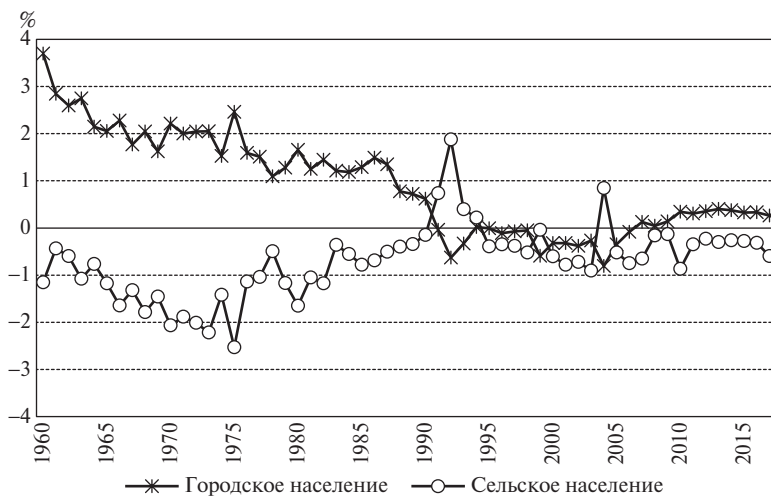
Однако после переписи 2010 г. тенденция роста городского населения возобновилась.

За период между переписями 1989 и 2002 гг. число городских жителей<sup>17</sup> сократилось в большей степени, чем сельских (–1,4 против –0,8%). За годы между переписями 2002 и 2010 гг. сельское население, напротив, сократилось более значительно, чем городское (–3,1 против –1,0%), и относительная численность горожан несколько увеличилась по сравнению не только с переписью 2002 г., но и с переписью 1989 г. За период, прошедший после переписи 2010 г., численность городского населения увеличилась на 2,6 млн человек, или на 2,5%, составив на 1 января 2018 г. 107,9 млн человек без учета Крыма (109,3 млн с учетом Крыма). Численность сельского населения продолжала снижаться, сократившись к началу 2018 г. на 2,7% до 36,6 млн человек (37,6 млн с учетом Крыма). Доля городского населения возросла до 74,7% против 73,7% по данным ВПН–2010 (с учетом Крыма она составила на 1 января 2018 г. 74,4%). Таким образом, можно говорить о возобновлении роста доли горожан в населении России после двух десятилетий стагнации. Конечно, теперь рост не столь стремителен, как в прошлом веке (доля городского населения возросла с менее 15% в конце XIX в. до  $\frac{1}{3}$  в конце 1930-х годов, более  $\frac{1}{2}$  в конце 1950-х и почти  $\frac{3}{4}$  в конце 1980-х годов), но определенная устойчивость наметилась.

По текущим оценкам Росстата, городское население России убывало в 1991–1993 и 1995–2006 гг. Рост численности городского населения возобновился с 2007 г. (рис. 1.8). В 2007–2009 гг. он был незначительным (0,1% в год), но затем увеличился до 0,3% в год, а в 2012–2014 гг. — до 0,4%. В 2015–2017 гг. прирост городского населения вновь составил 0,3% в год, т.е. в целом оставался сравнительно невысоким.

<sup>17</sup> Критерием отнесения к группе городских или сельских жителей в России служит постоянное проживание в городском или сельском поселении. Городскими поселениями считаются населенные пункты, утвержденные законодательными актами в качестве городов и поселков городского типа (рабочих, курортных, дачных поселков и поселков закрытых административно-территориальных образований). Все остальные населенные пункты считаются сельскими. Сведения об административно-территориальном делении, используемые при статистической разработке данных о населении, основываются на официальных документах, поступивших от органов власти субъектов РФ.





**Рис. 1.8.** Изменение численности городского и сельского населения России, 1960–2017 гг., %

*Источники:* Демографический ежегодник России. 2001: стат. сб. М.: Госкомстат России, 2001. С. 20–21; Демографический ежегодник России. 2017. М.: Росстат, 2017. С. 17–18; Численность и миграция населения Российской Федерации в 2017 году: стат. бюл. С. 14, 17.

Для сельского населения по-прежнему характерна убыль, хотя в отдельные годы она приближалась к нулевой отметке и даже сменялась ростом в 1991–1994 и 2004 гг., чего не наблюдалось по крайней мере с начала 1960-х годов. Вместе с тем в отдельные годы интенсивность убыли возрастала до 0,9% (в 2003 и 2010 гг.). В 2013–2016 гг. убыль сельского населения составляла около 0,3% в год, в 2017 г. она усилилась до 0,6%.

Выраженные колебания в коэффициентах общего прироста численности городского и сельского населения были обусловлены изменениями в факторах роста. До начала 1990-х годов рост городского населения России происходил за счет всех трех компонентов роста: естественного и миграционного прироста, а также муниципально-территориальных преобразований (образования новых городских поселений, преобразования сельских поселений в городские или включения их в черту городских поселений, при которых сельские жители, никуда не переезжая, становились горожанами).

Начавшаяся с 1992 г. естественная убыль населения стала основным долговременным фактором уменьшения числа горожан. Зафиксированный данными текущего учета в 1992 г. незначительный миграционный отток из городских поселений лишь усугубил его сокращение. Более существенную роль сыграло такое новое по сравнению с практикой предшествующих десятилетий явление, как преобразование городских поселений — главным образом поселков городского типа (пгт) — в сельские населенные пункты (рис. 1.9). В отдельные годы, особенно в 1992 и 2004 гг., оно принимало массовый характер, хотя одновременно с этим продолжались и обратные преобразования сельских поселений в городские (изменение статуса или включение в городскую черту). В результате сокращение городского населения происходило прежде всего из-за естественной убыли населения, не компенсируемой миграционным



**Рис. 1.9.** Компоненты изменения численности городского населения России, 1960–2017 гг.

*Источники:* Демографический ежегодник России. 2001: стат. сб. С. 20; Демографический ежегодник России. 2017. С. 17. Численность и миграция населения Российской Федерации в 2017 году. С. 14.

приростом, а в отдельные годы и за счет массовых административно-территориальных преобразований, ведущих к увеличению сельского населения. Возобновление роста численности городского населения в последние годы было обусловлено сокращением естественной убыли и ее сменой небольшим естественным приростом, сокращением убыли в результате муниципально-территориальных преобразований при увеличении миграционного прироста.

Быстрое сокращение абсолютной величины естественной убыли городского населения наблюдалось с 2007 г. В 2012 г. впервые после 20-летнего периода естественной убыли был зафиксирован небольшой естественный прирост городского населения России — чуть более 2 тыс. человек. В последующие годы его величина возрастала, достигнув наибольшего значений в 2015 г. — 97 тыс. человек без учета Крыма (93,0 тыс. с учетом с Крыма). В 2016 г. естественный прирост городского населения снизился до 76,1 тыс. человек (71,6 тыс. с учетом Крыма), а в 2017 г. он вновь сменился естественной убылью, составившей 35,8 тыс. человек (–40,7 тыс. с учетом Крыма).

Миграционный прирост городского населения возрос в 2010 г. до 500 тыс. человек, в 2011–2014 гг. составлял 460–470 тыс. В 2015 г. он снизился до 264 тыс. человек, а после незначительного увеличения в 2016 г. (до 277 тыс. без учета Крыма) — до 244 тыс. человек (258 тыс. с учетом Крыма). Убыль городского населения в результате муниципально-территориальных преобразований заметно снизилась — до –10 тыс. человек в 2015 г., в 2016 г. отмечался небольшой прирост городского населения за счет этого фактора (4,9 тыс. человек), а в 2017 г. он увеличился до 76,9 тыс. (в Крыму такие преобразования не проводились).

Сельское население России до начала 1990-х годов увеличивалось только за счет естественного прироста, который, однако, не мог перекрыть значительного миграционного оттока населения в города (кроме 1961 г.). Различные административно-территориальные преобразования также только сокращали число россиян, проживающих в сельских поселениях (рис. 1.10). С началом естественной убыли в 1992 г. она стала основным долговременным фактором динамики сельского населения России.

Новым явлением стал миграционный прирост сельского населения, сохранявшийся на протяжении 1990-х годов, хотя суще-



**Рис. 1.10.** Компоненты изменения численности сельского населения России, 1960–2017 гг.

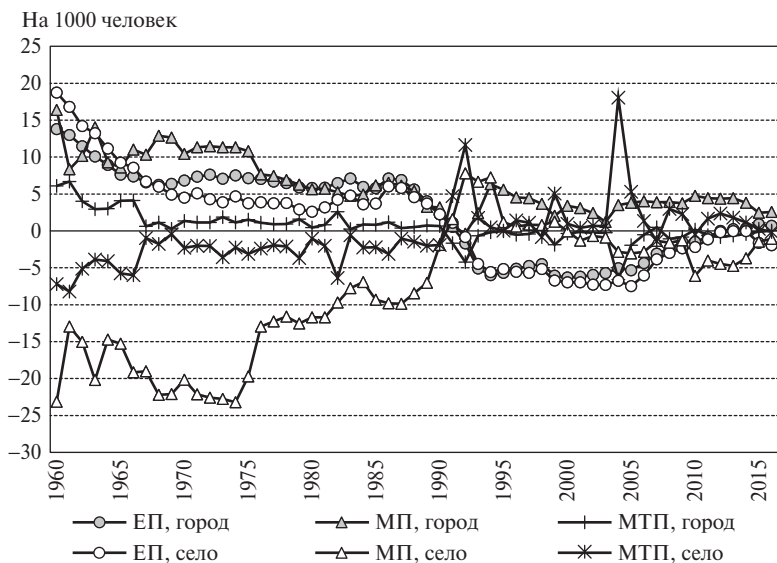
*Источники:* Демографический ежегодник России. 2001: стат. сб. С. 21; Демографический ежегодник России. 2017. С. 18; Численность и миграция населения Российской Федерации в 2017 году. С. 17.

ственным его значение было лишь в 1992–1994 гг., а также прирост за счет административно-территориальных преобразований, который в 2004 г. достиг 694 тыс. человек, а в целом за 1991–2015 гг. составил 2460 тыс. Сокращение сельского населения за счет административно-территориальных преобразований за этот период отмечалось только в 1998, 2007 и 2010 гг., но оно было не очень значительным (наибольшее — на 52 тыс. человек — в 2007 г.). В 2016–2017 гг., как уже отмечалось, за счет таких преобразований увеличивалось городское население, а сельское соответственно сокращалось.

Величина естественной убыли сельского населения России начала сокращаться, как и у городского населения, с 2007 г., но так и не сменилась естественным приростом. Наименьшая величина естественной убыли сельского населения зарегистрирована в 2013 г. (–0,8 тыс. человек), в последующие годы она вновь стала усили-

ваться — до –93 тыс. человек в 2017 г. (–95 тыс. с учетом Крыма). Естественная убыль усугублялась миграционной убылью сельского населения, которая вновь стала устойчивой с 2000 г. В 2004–2006, 2010–2014 гг. величина миграционной убыли превышала 100 тыс. человек (до 229 тыс. в 2010 г.), а в целом за 2000–2017 гг. — 1612 тыс. человек. В 2017 г. миграционная убыль сельского населения России составила до 49 тыс. человек без учета Крыма (–46 тыс. с учетом Крыма).

Если сравнить компоненты роста численности городского и сельского населения, можно отметить сходство в тенденциях естественного прироста (ЕП), хотя интенсивность естественной убыли сельского населения чаще оказывалась более значительной, чем у городского населения (рис. 1.11). В 2012–2016 гг. у городского населения отмечался естественный прирост, который увеличивал-



**Рис. 1.11.** Компоненты изменения численности городского и сельского населения России, 1960–2017 гг.

*Источники:* Демографический ежегодник России. 2001: стат. сб. С. 20–21; Демографический ежегодник России. 2017. С. 17–18; Численность и миграция населения Российской Федерации в 2017 году. С. 14, 17.

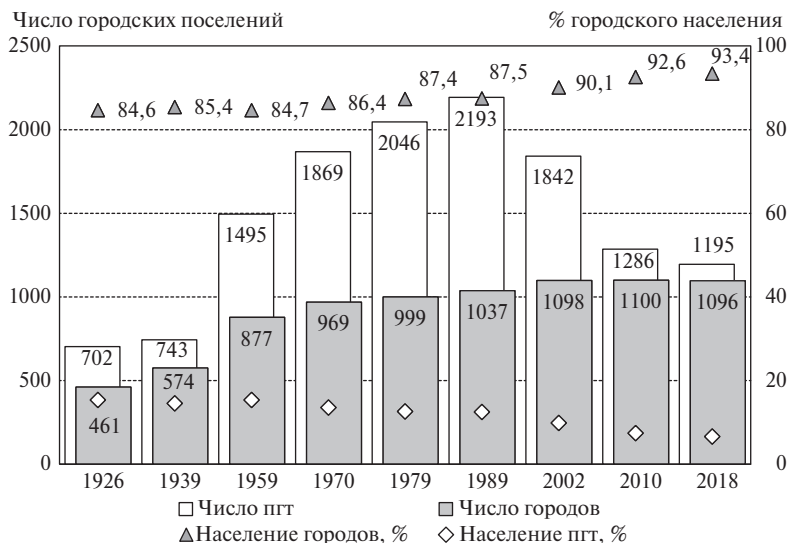
ся до 2015 г. (0,9‰), но с 2017 г. вновь сменился естественной убылью (–0,3‰). У сельского населения интенсивность естественной убыли снизилась до –0,02‰ в 2013 г., а затем стала нарастать, составив в 2017 г. –2,5‰.

Тенденция прироста сельского населения за счет муниципально-территориальных преобразований (МТП) зеркально отражает аналогичный тренд для городского населения, но для сельского населения этот фактор роста имеет большое значение по своей интенсивности (так, в 2004 г. прирост сельского населения за счет МТП составил 18‰, а убыль городского населения за счет этого фактора –6,6‰). В 2017 г. городское население России увеличилось за счет муниципально-территориальных преобразований на 0,7‰, а сельское население уменьшилось за счет этого фактора на 2,1‰.

За счет миграции городское население неизменно прирастает (за исключением 1992 г.), а сельское население с 2000 г. вновь сокращается, хотя и не так интенсивно, как прежде, в 1960–1970-е годы, поскольку его миграционный потенциал сильно сократился, а во многих регионах практически исчерпан. В 2000-е годы миграционная убыль сельского населения, как правило, не превышала 3‰ в год. В 2010 г. она составила –6‰, а затем вновь ослабла до –1‰ в 2015–2017 гг. Миграционный прирост (МП) городского населения отличался довольно высокой устойчивостью. В 2004–2014 гг. его величина составляла около 4‰ в год, но в последние два года несколько снизилась, составив чуть более 2‰ в 2015–2017 гг.

### **1.5. Сокращение числа городских поселений на фоне роста концентрации населения в крупнейших городах — главный российский тренд последних двух десятилетий**

Наряду с относительной стабилизацией доли городского населения отличительной особенностью двух последних межпереписных периодов стало быстрое сокращение числа городских поселений (рис. 1.12). Оно происходило за счет поселков городского типа (пгт), совмещающих в себе черты небольших городков и сельских поселений. В период между переписями 1989 и 2002 гг. число



**Рис. 1.12.** Число городских поселений России и их население (% городского населения) по данным переписей населения и на начало 2018 г.

*Источники:* Российский статистический ежегодник. 2011. С. 77; Российский статистический ежегодник. 2018. С. 95.

пгт сократилось на 351, между переписями 2002 и 2010 гг. — на 556, а после переписи 2010 г. — еще на 91, составив к началу 2018 г. 1195 с учетом и без учета Крыма<sup>18</sup>.

Число городов продолжало умеренно возрастать в 1990-е годы, но в 2000-е практически стабилизировалось. На 1 января 2018 г. в России насчитывалось 1096 городов без учета Крыма<sup>19</sup> (1113 с учетом Крыма<sup>20</sup>).

<sup>18</sup> Не включая 2 пгт в границах г. Москвы: Кокошкино (16,1 тыс. человек) и Киевский (13,6 тыс.) и 1 пгт в границах г. Севастополя: п. Кача (5,0 тыс. человек), но включая 3 пгт без населения в Республике Коми, 2 в Республике Саха (Якутия), 4 в Магаданской области.

<sup>19</sup> Без учета трех городов, вошедших в 2012 г. в состав г. Москвы: Московский (53,4 тыс. человек на начало 2018 г.), Щербинка (51,0 тыс.) и Троицк (60,9 тыс.).

<sup>20</sup> Не включая два города в границах г. Севастополя: н.п. Балаклава (22,0 тыс. человека) и г. Инкерман (10,1 тыс.).

Хотя число поселков городского типа и численность населения, проживающего в них, быстро росли вплоть до 1990-х годов, сокращение доли горожан, проживающих в пгт, наблюдается уже с 1960-х годов. По данным переписей 1926, 1939 и 1959 гг. в них проживало около 15% городского населения. Последующие переписи показали снижение доли городского населения, проживающего в пгт: 13,6% в 1970 г.; 12,6% в 1979-м и 12,5% в 1989 г. После переписи 1989 г. вследствие резкого сокращения числа пгт численность проживающих в них стала быстро сокращаться не только относительно, но и абсолютно. По данным ВПН-2002 доля населения пгт в городском населении снизилась до 9,9%, по данным ВПН-2010 — до 7,4%, а к началу 2018 г. — до 6,6% по текущим оценкам. Доля городского населения, проживающего в поселениях со статусом города, соответственно возросла с 84,7% по данным переписи 1959 г. до 93,4% на начало 2018 г.

Основная масса российских городов (более 70%) представлена малыми городами с числом жителей, не достигающим 50 тыс. человек (табл. 1.10). Их число, быстро возrastавшее до 1970-х годов (731 по данным переписи 1970 г.), в 1970-е годы снизилось на 3% (709 по данным переписей 1979 и 1989 гг.). В 1990-е годы оно вновь стало расти, увеличившись до 768 по данным переписи 2002 г., а затем до 781 по данным переписи 2010 г. К началу 2018 г. их число немного снизилось, сократившись до 778. Среди малых городов есть города-«карлики», которые по численности населения уступают не только многим поселкам городского типа, но и некоторым сельским населенным пунктам. Среди них можно отметить 14 городов с числом жителей менее 3 тыс. человек и 30 городов с населением от 3 тыс. до 5 тыс. человек по состоянию на начало 2018 г. По данным переписи 1989 г. число таких городов составляло соответственно 7 и 17.

Численность населения, проживающего в малых городах, изменялась незначительно. Если в 1920-е годы в таких городах проживало более трети жителей российских городов, в конце 1930-х — более четверти, то с конца 1980-х годов — около 17% (после ВПН-2002 она умеренно снижалась, составив 15,6% на начало 2018 г.). Абсолютная численность населения городов с числом жителей до 50 тыс. возросла с 15,9 млн человек по переписи 1989 г. до 16,6 млн по данным переписи 2002 г., а затем снизилась



**Таблица 1.10.** Распределение городов Российской Федерации по числу жителей, по данным переписей населения и на начало 2018 г.\*

Показатель	1926	1939	1959	1970	1979	1989	2002	2010	2018
Всего городов	461	574	877	969	999	1037	1098	1100	1096
В том числе с числом жителей, тыс.:									
до 20	334	284	399	389	361	349	410	420	437
20–49,9	70	180	289	342	348	360	358	361	341
50–99,9	37	58	97	114	138	163	163	155	151
100–499,9	18	48	78	107	126	131	134	127	130
500–999,9		2	12	11	18	22	20	25	22
1 млн и более	2	2	2	6	8	12	13	12	15
В них проживает, всего:									
млн человек	13,9	31,0	52,2	70,0	82,9	94,5	95,9	97,5	101,0
%	100,0	100,0	100,0	100,0	100,0	100,0	100,0	100,0	100,0
В том числе в городах с числом жителей, тыс.:									
до 20	20,7	9,6	8,7	6,7	5,2	4,6	5,2	5,0	4,9
20–49,9	14,6	18,0	17,6	15,5	13,2	12,3	12,1	11,9	10,7
50–99,9	18,4	13,2	12,9	11,3	11,2	11,8	11,6	11,1	10,3
100–499,9	20,2	32,5	29,6	33,3	32,3	29,8	29,6	26,9	27,5
500–999,9	—	3,7	15,9	12,0	15,3	14,9	12,9	16,2	13,4
1 млн и более	26,1	23,0	15,2	21,2	22,8	26,6	28,6	28,9	33,1

\* 2018 г. — без учета Крыма.

*Источники:* Российский статистический ежегодник. 2011. С. 77; Российский статистический ежегодник. 2018. С. 95; Численность населения Российской Федерации по муниципальным образованиям на 1 января 2018 года. С. 77–82.

до 16,4 млн человек по данным переписи 2010 г. и 15,7 млн на начало 2018 г. без учета Крыма (16,0 млн с учетом Крыма).

Число средних городов с населением от 50 тыс. до 100 тыс. человек перестало расти и начало сокращаться после переписи 1989 г. из-за перехода части городов в группу городов меньшего или

большого размера. Совокупное население средних городов неуклонно сокращалось до 2013 г. (с 11,2 млн человек по переписи 1989 г. до 10,5 млн на начало 2013 г.), а в 2013–2017 гг. оставалось относительно стабильным. На начало 2018 г. оно составляло 10,4 млн человек без учета Крыма и 10,6 млн с учетом Крыма.

Число больших городов — с числом жителей 100 тыс. и более — росло на протяжении всего XX в., хотя и существенно замедлилось в 90-е годы. По данным переписи 1989 г. оно составило 165, к 2002 г. увеличилось лишь на 2 города (167), а к 2010 г. сократилось до 164. После ВПН-2010 оно колебалось от года к году, составив к началу 2018 г. 167 без учета Крыма и 171 с учетом Крыма. При относительной стабилизации числа больших городов их совокупное население продолжало расти, составив 67,4 млн человек в 1989 г.; 68,2 млн — в 2002 г.; 70,2 млн — в 2010 г. и 74,8 млн человек на начало 2018 г. (75,8 млн с учетом Крыма), а его доля в населении городов увеличилась с 71,3% в 1989 г. до 74,1% на начало 2018 г. с учетом и без учета Крыма.

Число самых крупных городов, в которых проживает 1 млн человек и более, устойчиво росло до 1989 г., а затем также практически стабилизировалось, как и число больших городов, изменяясь лишь за счет повышения или понижения ранга Волгограда и Перми с населением около миллиона человек (табл. 1.11). Тенденция устойчивого роста числа крупных городов, характерная для предшествующих десятилетий, была нарушена. При этом совокупное население городов-миллионеров продолжало расти, увеличившись с 25,2 млн человек в 1989 г. до 27,4 млн в 2002-м и 28,2 млн человек в 2010 г., а его доля в населении городов возросла с 26,6% в 1989 г. до 28,9% в 2010-м. В 2012 г. группу городов-миллионеров пополнили Красноярск и Воронеж, в результате чего население этой группы городов возросло до 32,1 млн человек, или 32,5% населения городов. Это более чем вдвое превышает долю населения городов-миллионеров в период быстрого роста городов (по данным переписи 1959 г.). К началу 2018 г. совокупное население городов-миллионеров возросло до 33,4 млн человек (в Крыму городов такого размера нет), а его доля в населении городов — до 33,1%.

За период между переписями 1989 и 2002 гг. впервые сократилась численность населения многих городов-миллионеров, рост населения сохранялся только в Москве, Санкт-Петербурге, Казани

**Таблица 1.11.** Численность населения городов Российской Федерации с числом жителей от 1 млн и более, по данным переписей населения и на начало 2018 г., тыс. человек

Город	1897	1926	1939	1959	1970	1979	1989	2002	2010	2018
Москва	1039	2080	4604	6096	7063	7970	8677	10102	11504	12506
Санкт-Петербург	1265	1619	3119	3003	3552	4073	4435	4669	4880	5352
Новосибирск	...	120	404	886	1161	1312	1436	1426	1474	1613
Екатеринбург	43	140	423	779	1025	1211	1363	1293	1350	1469
Нижний Новгород	90	222	644	942	1170	1344	1435	1311	1251	1259
Казань	130	179	406	667	869	993	1085	1105	1144	1244
Челябинск	20	59	273	689	875	1030	1142	1078	1130	1202
Омск	37	162	289	581	821	1014	1148	1134	1154	1172
Самара	90	176	390	806	1027	1193	1257	1158	1165	1163
Ростов-на-Дону	119	308	510	600	789	934	1008	1070	1089	1130
Уфа	49	99	258	547	780	978	1080	1042	1062	1121
Красноярск	27	72	190	412	648	796	912	912	974	1091
Пермь	45	121	306	629	850	999	1092	1000	991	1052
Воронеж	81	122	344	448	660	783	882	849	890	1048
Волгоград	55	151	445	592	815	928	995	1013	1021	1014

*Источники:* Российский статистический ежегодник. 2011. С. 90–91; Российский статистический ежегодник. 2018. С. 92–94.

и Ростове-на-Дону. Между переписями 2002 и 2010 гг. увеличилась численность населения всех городов-миллионеров, за исключением Нижнего Новгорода и Перми, временно даже выбывшей из их числа.

После переписи 2010 г. увеличилось население всех городов-миллионеров, кроме Волгограда и Самары, число жителей которых на начало 2018 г. оказалось соответственно на 0,7 и на 0,2% меньше, чем по данным ВПН-2010. В то же время значительно возросло население Воронежа (на 17,2%), более умеренно — население Красноярска (12,0%), Санкт-Петербурга (9,7%), Новосибирска (9,4%), Екатеринбургa (8,8%), Казани и Москвы (по 8,7%). При-

рост населения Челябинска, Перми и Уфы составил около 6%. После довольно продолжительного периода убыли возобновился, хотя и остается незначительным, рост числа жителей Нижнего Новгорода (0,6%). Прирост населения Омска после ВПН-2010 составил 1,6%, Ростова-на-Дону — 3,3%.

Сокращение численности населения поселков городского типа между переписями 1989 и 2002 гг. шло в основном за счет крупных поселений (с 10 тыс. жителей и более<sup>21</sup>), в период между переписями 2002 и 2010 гг. — напротив, за счет самых мелких (до 3 тыс. жителей). После переписи 2010 г. сократилось число поселков городского типа по всем группам, кроме поселков с числом жителей от 3 тыс. до 5 тыс. человек (табл. 1.12). В совокупном на-

**Таблица 1.12.** Распределение поселков городского типа Российской Федерации по числу жителей, по данным переписей населения и на начало 2018 г.

Показатель	1926	1939	1959	1970	1979	1989	2002	2010	2018
Всего поселков городского типа	702	743	1495	1869	2046	2193	1842	1286	1195
В том числе с числом жителей, тыс.:									
до 3	413	127	302	451	530	595	595	348	327
3–4,9	141	174	410	507	568	524	393	278	293
5–9,9	113	269	540	669	655	713	582	455	376
10–19,9	30	156	221	216	262	321	247	180	166
20 и более	5	17	22	26	31	40	25	25	23
В них проживает, всего:									
млн человек	2,5	5,3	9,4	11,0	12,0	13,5	10,5	7,8	7,1
%	100,0	100,0	100,0	100,0	100,0	100,0	100,0	100,0	100,0

<sup>21</sup> Численность населения поселков городского типа редко достигала 50 тыс. человек; на начало 2018 г. самыми крупными были пгт Нахабино (43,7 тыс. человек) и пгт Томилино (31,4 тыс.) в Московской области, а также пгт Горячеводский в Ставропольском крае (36,8 тыс.), пгт Яблоновский в Республике Адыгее (34,1 тыс.) и пгт Приволжский в Саратовской области (33,9 тыс. человек).

Окончание табл. 1.12

Показатель	1926	1939	1959	1970	1979	1989	2002	2010	2018
В том числе в пгт с числом жителей, тыс.:									
до 3	25,6	5,0	6,3	7,8	8,2	7,9	9,4	7,5	8,0
3–4,9	21,5	13,2	17,3	18,4	18,8	15,3	14,8	14,1	16,5
5–9,9	31,3	35,7	40,3	42,1	38,1	37,4	39,1	40,8	36,9
10–19,9	16,6	38,6	30,4	25,5	28	31,5	30,7	29,7	30,0
20 и более	5,0	7,6	5,7	6,2	7,0	7,8	6,0	7,9	8,6

Источники: Российский статистический ежегодник. 2011. С. 77; Российский статистический ежегодник. 2018. С. 95; Численность населения Российской Федерации по муниципальным образованиям на 1 января 2018 года. С. 83–86.

селении поселков городского типа возросла доля населения крупных (10 тыс. человек и более) и самых мелких поселений за счет сокращения доли населения средних поселений (от 5 тыс. до 10 тыс. человек).

В целом можно говорить о сохранении в России долговременной тенденции концентрации населения в крупных городах, хотя она замедлялась в 1990–2000-е годы. Тенденция роста доли городского населения, нарушенная в 1990-е годы, возобновилась в XXI в., доля населения, проживающего в крупных городах (с числом жителей 100 тыс. и более), устойчиво возрастала и уже превысила половину, а в городах с населением 1 млн человек и более превысила 23,0% на начало 2018 г. (табл. 1.13).

Доля россиян, проживающих в сельских населенных пунктах, снизилась до 25,3%, в малых городских поселениях с числом жителей до 50 тыс. человек — до 15,8%. Картина существенно не меняется при учете населения Крыма, вошедшего в состав Российской Федерации в марте 2014 г.

**Таблица 1.13.** Распределение населения Российской Федерации по поселениям разного типа, по данным переписей населения и на начало 2018 г.

Показатель	1926	1939	1959	1970	1979	1989	2002	2010	2018	
									Без Крыма	С Крымом
Все население России, всего	100	100	100	100	100	100	100	100	100	100
Проживает в поселениях:										
сельских	82,3	66,5	47,7	37,8	30,9	26,6	26,7	26,3	25,3	25,6
городских	17,7	33,5	52,3	62,2	69,1	73,5	73,3	73,7	74,7	74,4
В том числе с числом жителей, тыс.:										
не более 50	8,0	12,8	19,7	20,4	19,8	20,0	18,7	17,0	15,8	15,7
50–99,9	2,7	3,7	5,7	6,1	6,8	7,7	7,6	7,6	7,2	7,2
100 и более	7,0	17,0	26,9	35,7	42,5	45,8	47,0	49,1	51,8	51,6
Включая:										
100–499,9 тыс.	3,1	9,3	13,1	17,9	19,5	19,2	19,6	18,4	19,2	19,3
500–999,9 тыс.	–	1,1	7,0	6,4	9,2	9,5	8,5	11,0	9,4	9,2
1 млн и более	3,9	6,6	6,8	11,4	13,8	17,1	18,9	19,7	23,1	23,1

*Примечание.* Группировка городов и поселков городского типа на начало 2018 г. произведена по численности городских населенных пунктов без населенных пунктов, подчиненных администрации соответствующего муниципального образования. Исключение составляют Москва, в границы которой включено 16 сельских поселений с совокупным населением 163,9 тыс. человек, и Севастополь, в границы которого включено 39 сельских поселений с населением 30,7 тыс. человек. В результате сумма долей проживающих в городских поселениях разного размера несколько превышает долю проживающих в городских поселениях (городского населения).

*Источники:* Российский статистический ежегодник. 2011. С. 77; Российский статистический ежегодник. 2018. С. 95; Численность населения Российской Федерации по муниципальным образованиям на 1 января 2018 года. С. 4–5, 77–86.

**Russia's Population in 2017** [Text]: 25rd Annual Demographic Report / Executive editor S.V. Zakharov ; National Research University Higher School of Economics. — Moscow: HSE Publishing House, 2019. — 480 pp. — 500 copies. — ISBN 978-5-7598-2124-3 (pbk.). — ISBN 978-5-7598-2035-2 (e-book).

This is the 25th issue of the Annual Series of Analytical reports regularly published by the HSE Institute of Demography since 1993. The recent report conducts the detailed analysis of the current situation in Russia's demography in the context of its long-term evolution and demographic tendencies as seen through the prism of main demographic processes, such as marriage, birth and death rates, family planning, international and internal (intra-Russian) migration, changes in population, and age structure of Russia's population. The current report is characterized by examining the tools provided by international databases and information systems in order to be able to conduct the comparative studies of demographic trends, demographic, family and migration policies in Russia in the international framework.

The analysis is based on the official data of the Federal State Statistics service of Russian Federation, ministries and government agencies of Russian Federation, international organizations and national statistics services of other countries as well as on local estimates (acquired by using these resources), the results of special sampling studies, and the materials of scholarly publications.

The book is designed for the researchers that work in the field of demography and similar disciplines as well as for decision-making employees, workers of government organizations of all levels, and instructors and students of secondary and postsecondary professional schools.

*Научное издание*

## **Население России 2017**

### **Двадцать пятый ежегодный демографический доклад**

Ответственный редактор *С.В. Захаров*

Зав. редакцией *Е.А. Бережнова*

Редактор *Т.Г. Паркани*

Художник *В.И. Каменева*

Компьютерная верстка и графика: *А.И. Паркани*

Корректор *Т.Г. Паркани*

Подписано в печать 26.11.2019. Формат 60×88 1/16. Гарнитура Newton.

Печать офсетная. Усл. печ. л. 29,1. Уч.-изд. л. 33,0.

Тираж 500 экз. Изд. № 2360. Заказ №

Национальный исследовательский университет «Высшая школа экономики»

101000, Москва, ул. Мяснишкая, 20

Тел.: 8 (495) 772-95-90 доб. 15285

Отпечатано в АО «Первая Образцовая типография»

Филиал «Чеховский Печатный Двор»

142300, Московская обл., г. Чехов, ул. Полиграфистов, д. 1

[www.chpd.ru](http://www.chpd.ru), e-mail: [sales@chpd.ru](mailto:sales@chpd.ru)

Тел.: 8 (499) 270-73-59