

ВЫСШАЯ ШКОЛА ЭКОНОМИКИ
НАЦИОНАЛЬНЫЙ ИССЛЕДОВАТЕЛЬСКИЙ УНИВЕРСИТЕТ

И Н С Т И Т У Т Д Е М О Г Р А Ф И И

НАСЕЛЕНИЕ РОССИИ 2013

Двадцать первый
ежегодный
демографический
доклад

Ответственный редактор
С. В. Захаров



Издательский дом
Высшей школы экономики

Москва 2015

УДК 314.122(042.3)
ББК 60.7(2Рос)
НЗ1

*В данной научной работе использованы результаты проекта
«Анализ долговременных тенденций воспроизводства населения России
и их социально-экономических последствий», выполненного
в рамках программы фундаментальных исследований НИУ ВШЭ в 2014 г.*

Население России 2013 [Текст]: двадцать первый ежегодный демогра-
НЗ1 фический доклад / отв. ред. С. В. Захаров ; Нац. исслед. ун-т «Высшая шко-
ла экономики». — М. : Изд. дом Высшей школы экономики, 2015. — 428,
[4] с. — 600 экз. — ISBN 978-5-7598-1290-6 (в обл.).

Двадцать первый выпуск серии ежегодных аналитических докладов Института демографии НИУ ВШЭ, которые регулярно публикуются с 1993 г. Как и в предыдущих докладах, представлен углубленный анализ текущей демографической ситуации в России на фоне ее долговременной эволюции, исследуются новейшие тенденции и социально-экономические последствия основных демографических процессов — брачности, рождаемости, смертности, миграции, изменения численности и возрастной структуры населения страны.

Анализ базируется на официальных данных Федеральной службы государственной статистики Российской Федерации (Росстата), международных организаций и национальных статистических служб зарубежных стран, собственных расчетных показателей, полученных с использованием этих данных, результатах специальных выборочных исследований, материалах научных публикаций.

Для исследователей, работающих в области демографии и смежных дисциплин, лиц, принимающих решения, сотрудников государственных органов всех уровней, преподавателей и учащихся высших и средних профессиональных учебных заведений.

УДК 314.122(042.3)
ББК 60.7(2Рос)

ISBN 978-5-7598-1290-6

- © Институт демографии Национального исследовательского университета «Высшая школа экономики», 2015
- © Оформление. Издательский дом Высшей школы экономики, 2015

СОДЕРЖАНИЕ

Предисловие	8
1. Численность и размещение населения	10
1.1. Доля населения России, как и других европейских стран, в населении мира сокращается	10
1.2. Тенденция умеренного роста населения России, наблюдающаяся с 2009 г., сохранилась в 2013 г.	15
1.3. В 2013 г. продолжала увеличиваться численность населения всех федеральных округов, кроме Дальневосточного и Приволжского	25
1.4. В 2013 г. городское население продолжало расти, а сельское сокращаться	33
1.5. Концентрация населения в больших городах замедлилась	42
2. Брачность и брачное состояние	52
2.1. Число зарегистрированных браков начало падать?	52
2.2. Возрастная модель брака продолжает стареть	61
2.3. Число разводов продолжает колебаться, а число детей, затронутых разводами родителей, меняется мало	71
3. Рождаемость	81
3.1. Сокращение числа рождений в 2013 г. и изменение структуры рождений по положению в гражданстве и брачному статусу родителей	81
3.2. Изменение числа рождений под влиянием изменений в возрастном составе населения и матерей	87
3.3. Процесс повышения возраста материнства замедлился	92
3.4. Длительная стагнация вероятности первых рождений	101
3.5. Дают ли тенденции рождаемости 2007–2013 гг. повод для оптимизма?	111

3.6. Уровень абортсв продолжает снижаться	134
3.7. Контрацептивное поведение россиян: всеобщая практика при недостаточной эффективности.....	152
3.8. Семейная политика и рождаемость	160
3.8.1. Федеральные меры поощрения рождаемости	160
3.8.2. Региональные меры поддержки семей.....	164
3.8.3. Государственная поддержка семей в форме услуг по воспитанию детей и уходу за ними	168
3.8.4. Концепция государственной семейной политики и ее общественное обсуждение.....	172
3.8.5. Уровень затрат на социально-демографическую политику: Россия на фоне других стран.....	175
4. Смертность и продолжительность жизни	182
4.1. Снижение числа умерших в России в 2013 г. продолжилось	182
4.2. Рост продолжительности жизни сохраняется	188
4.3. Влияние возрастных групп и основных причин смерти на продолжительность жизни.....	194
4.4. Причины смерти и факторы роста продолжительности жизни в России в 2003–2013 гг.	202
4.4.1. Снижение смертности от ситуаций и болезней, связанных с опасным потреблением алкоголя	206
4.4.2. Изменение смертности от болезней системы кровообращения, не связанных с потреблением алкоголя	210
4.4.3. Фоновое снижение смертности (динамика смертности от других причин)	220
4.4.4. Эволюция смертности от новообразований в России и развитых странах	225
4.5. Динамика смертности в регионах России	237
4.6. Смертность детей до одного года: возвращение к прежним тенденциям.....	243
4.6.1. Долговременные тенденции младенческой смертности.....	243
4.6.2. Новые определения живо- и мертворождения и тенденции перинатальной смертности	247

4.6.3. Возрастные компоненты младенческой смертности	257
4.6.4. Изменение младенческой смертности в российских регионах в 2012–2013 гг.	261
4.6.5. Структура причин смерти младенцев в России близка к развитым странам	264
4.7. Достижения в снижении смертности устойчивы и необратимы?	270
5. Здоровье населения	274
5.1. Заболеваемость россиян увеличилась с 1990 г. почти на четверть	274
5.2. Заболеваемость острыми вирусными гепатитами В и С снижается	276
5.3. Снижение заболеваемости социально значимыми болезнями остается актуальной задачей	279
5.4. Инвалидность детей растет, а взрослых снижается: эффект социальной политики?	283
5.5. Здоровье населения и ожидаемая продолжительность здоровой жизни	288
6. Миграция населения	296
6.1. Внутренние миграции	296
6.1.1. Число переселений добралось до рубежа в 4 млн человек	296
6.1.2. Роль миграции в изменении численности городского и сельского населения	299
6.1.3. Отток населения из северных и восточных регионов страны продолжает расти	304
6.1.4. Центров притяжения мигрантов не становится больше	309
6.1.5. Социально-демографические характеристики внутренних мигрантов	315
6.1.6. В трудовой миграции участвуют 2,3% работающих россиян	322
6.2. Международная миграция	328
6.2.1. Миграционный прирост стабилен, но потоки мигрантов заметно увеличились	328

6.2.2. Статистический учет не поспевает за реальностью	331
6.2.3. Главные доноры те же, но их вес по разным источникам разный	336
6.2.4. Масштабы трудовой миграции в Россию не уменьшаются	341
6.2.5. В законной занятости мигрантов резко лидирует строительство, в нелегальной занятости его обгоняет торговля	346
6.2.6. Парадокс: незаконные мигранты оплачиваются лучше	351
6.2.7. Больше всего трудовых мигрантов притягивает Москва	352
6.2.8. Миграционная политика: диссонанс с рынком труда	356
7. Социально-экономические последствия демографических тенденций в России	358
7.1. Влияние демографических тенденций на рынок труда до 2030 г.	358
7.1.1. Сокращение населения в трудоспособных возрастах	358
7.1.2. Оценка предложения рабочей силы	362
7.1.3. Прогнозы численности занятых и безработных	369
7.1.4. Прогнозы спроса на труд	372
7.1.5. Вывод: резервы экономически активного населения заключаются в миграции и повышении занятости молодежи и пожилых	377
7.2. Влияния демографических тенденций на систему образования	378
7.2.1. Факторы изменения количества обучающихся	378
7.2.2. Прогноз при неизменном охвате обучением	380
7.2.3. Прогноз при изменяющемся охвате обучением	388
7.2.4. Вывод: адаптация к демографическим волнам потребует институциональных изменений и дополнительных затрат	394
7.3. Оценка последствий демографических тенденций для системы пенсионного обеспечения до 2030 г.	396
7.3.1. Особенности российской пенсионной системы	396

7.3.2. Исходные параметры прогноза	398
7.3.3. Результаты прогноза при неизменном пенсионном возрасте	401
7.3.4. Результаты прогноза при повышении пенсионного возраста	404
7.3.5. Вывод: чем оптимистичнее демографический сценарий, тем критичнее положение пенсионной системы	405
8. Заключение	407
Приложение	425
Федеральные округа и входящие в них субъекты РФ на 1 января 2014 г.	425

Предисловие

Институт демографии НИУ ВШЭ представляет очередной аналитический доклад о демографическом положении России. Ежегодные доклады публикуются с 1993 г., настоящий доклад — двадцать первый. Как и все предыдущие, он представляет собой научное исследование, содержащее анализ, интерпретацию и попытку предвидения тенденций и социально-экономических последствий основных демографических процессов — брачности, рождаемости, смертности, миграции, динамики численности и эволюции половозрастной структуры населения России. В докладе рассматриваются меры демографической, семейной и миграционной политики.

Анализ основан на материалах переписей населения и других официальных данных Федеральной службы государственной статистики Российской Федерации (Росстата), международных организаций и национальных статистических служб зарубежных стран, собственных расчетных показателей, полученных с использованием этих данных, результатах специальных обследований, материалах научных публикаций отечественных и зарубежных авторов.

Доклад подготовлен авторским коллективом в следующем составе:

руководители авторского коллектива:

д-р экон. наук *А.Г. Вишневский*
и канд. экон. наук *С.В. Захаров*;

авторы разделов:

раздел 1 — канд. экон. наук *Е.М. Щербакова*;
раздел 2 — канд. экон. наук *С.В. Захаров*;
раздел 3 — д-р экон. наук *А.Г. Вишневский*,
— канд. экон. наук *С.В. Захаров*,
— PhD *О.Г. Исупова*,
— канд. экон. наук *В.И. Сакевич*;
раздел 4 — канд. физ.-мат. наук *Е.М. Андреев*,
— канд. экон. наук *Е.А. Кваша*,
— канд. экон. наук *Т.Л. Харьковская*,
— канд. геогр. наук *С.А. Тимонин*;

-
- | | |
|------------|---|
| раздел 5 | – <i>С.А. Васин;</i>
– канд. экон. наук <i>Е.А. Кваша,</i>
– канд. соц. наук <i>А.В. Рамонов,</i> |
| раздел 6 | – канд. экон. наук <i>Т.Л. Харьковская;</i>
– канд. геогр. наук <i>Ж.А. Зайончковская,</i>
– канд. геогр. наук <i>Л.Б. Карачурина,</i>
– канд. геогр. наук <i>Н.В. Мкртчян,</i>
– канд. геогр. наук <i>Ю.Ф. Флоринская;</i> |
| раздел 7 | – канд. экон. наук <i>Г.В. Андрущак,</i>
– канд. экон. наук <i>М.Б. Денисенко,</i>
– канд. экон. наук <i>В.А. Козлов,</i>
– канд. экон. наук <i>О.В. Синявская;</i> |
| заключение | – д-р экон. наук <i>А.Г. Вишневецкий,</i>
– канд. экон. наук <i>С.В. Захаров.</i> |

1. Численность и размещение населения

1.1. Доля населения России, как и других европейских стран, в населении мира сокращается

По оценке Федеральной службы государственной статистики (Росстата), постоянное население Российской Федерации на 1 января 2014 г. составило 143 667 тыс. человек¹. Такая оценка получена исходя из итогов Всероссийской переписи населения 2010 г. и данных текущего учета демографических событий за период, прошедший после нее, на основе регистрации рождений и смертей (в записях актов гражданского состояния), прибытий и выбытий (по листкам статистического учета мигрантов Федеральной миграционной службой) с последующей поправкой на недоучет данных о миграциях².

Текущие оценки численности населения нередко в той или иной степени расходятся с результатами сплошных переписей населения, что приводит к нарушению временных рядов и требует корректировки ретроспективных оценок. Росстат, признавая более полными и достоверными результаты сплошных переписей населения и объясняя их расхождение с данными текущего учета недоучетом миграции³, дважды производил пересчет ретроспек-

¹ Численность и миграция населения Российской Федерации в 2013 году: стат. бюл. М.: Росстат, 2014. С. 10.

² Имеются в виду прибытия и выбытия со сменой места постоянного жительства, хотя на деле отделить такие перемещения от перемещений без смены постоянного места жительства бывает довольно сложно.

³ Объяснение превышения численности населения России по итогам переписей 2002 и 2010 гг. над расчетными данными на основе текущего учета только недоучетом миграции вызывает обоснованные сомнения у экспертов. См., например: *Андреев Е.М.* О точности результатов российских переписей населения и степени доверия к разным источникам информации // Вопросы статистики. 2012. № 11. С. 21–35; *Население России 2010–2011: восемнадцатый–девятнадцатый ежегод. демогр. докл. / отв. ред. А.Г. Вишневецкий.* М.: Изд. дом ВШЭ, 2013. С. 474–476.

тивных оценок численности населения и миграционного прироста, увеличив их в соответствии с итогами переписей 2002 и 2010 гг.⁴ Кроме того, вносились изменения в правила учета миграции, которые расширяли критерии миграции на постоянное место жительства.

Аналогичные пересмотры текущих оценок численности населения по итогам переписей производят статистические службы стран Европейского союза (ЕС—28⁵). Так, в 2014 г. продолжалась корректировка численности населения по результатам переписей раунда 2010 г., причем в некоторых странах она повышалась, а в некоторых снижалась⁶. В итоге численность совокупного населения ЕС—28 в период 2003—2011 гг. была снижена (с нарастанием от —180 тыс. человек на начало 2003 г. до —1313 тыс. на начало 2011 г.). В скорректированных данных тем не менее отмечаются нарушения временных рядов — в 2007 и 2011 гг., причем на начало 2012 г. численность населения ЕС—28 оказалась ниже, чем годом ранее (на 379 тыс. человек — 504,6 млн против 505,0 млн человек).

⁴ По итогам переписи 2010 г. постоянное население России оказалось примерно на 1 млн человек, или на 0,7%, больше, чем оценивалось по текущему учету, а по итогам переписи 2002 г. — на 1,8 млн человек, или на 1,2%, больше. Подробнее корректировки, произведенные по итогам этих переписей, рассматривались в предшествующих докладах.

⁵ С 1 июля 2013 г., после вступления в Европейский союз Хорватии, в его состав входит 28 стран: Австрия, Бельгия, Болгария, Великобритания, Венгрия, Германия, Греция, Дания, Ирландия, Испания, Италия, Кипр, Латвия, Литва, Люксембург, Мальта, Нидерланды, Польша, Португалия, Румыния, Словакия, Словения, Финляндия, Франция, Хорватия, Чехия, Швеция и Эстония. После расширения состава ЕС демографические показатели для него в целом пересчитываются ретроспективно, как если бы все страны — члены ЕС и раньше входили в его состав. Глубина пересчетов зависит от наличия данных надлежащего качества по всем странам. В случаях когда данные по каким-то странам отсутствуют и оценка невозможна, значение показателя для ЕС в целом не рассчитывается. Определенные коррективы в демографические показатели вносятся по мере поступления новых данных, особенно значительные — по результатам проведенных переписей населения.

⁶ Подробнее это рассмотрено в выпусках «Европейского барометра»: *Щербакова Е.М.* ЕС—28: некоторые демографические итоги 2012 года // Демоскоп Weekly. 2014. № 585—586. 10—23 февр. URL: <http://demoscope.ru/weekly/2014/0585/barom01.php>; *Она же.* ЕС—28: первые демографические итоги 2013 года // Демоскоп Weekly. 2014. № 619—620. 17—30 нояб. URL: <http://demoscope.ru/weekly/2014/0619/barom01.php/>.

Данные же о естественном и миграционном приросте свидетельствуют о росте населения за 2011 г. Нарушения временных рядов в данных о населении ЕС—28 отмечены также в 1998 и 2001 гг. после корректировок численности населения по итогам переписей предшествующего раунда 2000 г.⁷ В 2013 г. численность населения ЕС—28, напротив, была увеличена за счет корректировок более чем на 1 млн человек (на 0,2%), в основном за счет увеличения численности Италии (на 1,6%)⁸.

Подобные корректировки оценок численности населения вполне обычны в странах с налаженной системой статистического учета. Существенно менее надежны оценки численности населения стран со слабой системой статистического учета, не обеспечивающей регулярное поступление достаточно достоверной и полной информации. Однако, поскольку оценки численности населения отдельных стран, регионов и мира в целом, пусть и разной степени надежности, необходимы, они выполняются, как правило, специализированными международными организациями, исходя из данных выборочных обследований и моделирования на основе того или иного семейства типовых демографических таблиц. В системе организаций ООН такие оценки начиная с 1950 г. готовит Отдел населения Департамента по экономическим и социальным вопросам Секретариата ООН.

Согласно оценкам ООН, Россия в середине XX в. занимала 4-е место (103 млн человек) после Китая (544 млн), Индии (376 млн) и США (158 млн человек)⁹. В последующие годы Россия смещалась на более низкие по численности населения места, пропуская вперед страны с быстро растущим населением. По оцен-

⁷ База данных Евростата. Population change — Demographic balance and crude rates at national level [demo_gind] (Last update 13.08.2014, Extracted on 20.11.2014); Demographic balance and crude rates [demo_gind] (Last update 15.01.2014, Extracted on 10.02.2014). URL: <http://epp.eurostat.ec.europa.eu/portal/page/portal/population/data/database/>.

⁸ Eurostat News Release 108/2014. 2014. 10 July. URL: http://epp.eurostat.ec.europa.eu/cache/ITY_PUBLIC/3-10072014-BP/EN/3-10072014-BP-EN.PDF.

⁹ World Population Prospects: The 2012 Revision, CD-ROM Edition. United Nations, Department of Economic and Social Affairs, Population Division, 2013. URL: <http://www.unpopulation.org/>.

кам Бюро населения (Population Reference Bureau)¹⁰ на середину 2014 г., Россия входит в десятку крупнейших по численности населения стран мира, занимая 9-е место после Китая (1364 млн человек), Индии (1296 млн), США (318 млн), Индонезии (252 млн), Бразилии (203 млн), Пакистана (194 млн), Нигерии (178 млн), Бангладеш (159 млн). Замыкает десятку Япония со 127 млн человек¹¹. Помимо этих 10 стран численность постоянного населения превышает 100 млн человек только в Мексике (120 млн) и на Филиппинах (100 млн), приближаясь к этой отметке в Эфиопии (96 млн) и Вьетнаме (91 млн).

В целом население мира продолжает быстро расти, но крайне неравномерно по регионам и группам стран. Из-за кардинальных различий в темпах роста доля одних стран в населении мира возрастает, а доля других снижается. Особенно быстро снижается удельный вес населения европейских стран, в том числе и России.

Показательны данные о численности населения группы «двадцатки» (G—20), в которую входят ЕС в целом и 19 стран мира (в том числе 4 страны — члена ЕС—28) с крупнейшими и быстрорастущими экономиками мира (табл. 1.1). Если население мира за 1960—2013 г. увеличилось в 2,4 раза, а Саудовской Аравии — в 7,1 раза, Мексики и Южной Африки — в 3 раза и более, то население европейских стран, ЕС—28 и Японии — не более чем в 1,4 раза. Менее всего увеличилось население Германии (включая ГДР до 1989 г.) — лишь на 13%. Умеренный прирост населения наблюдался также в России (на 19%), Великобритании (20%), Ита-

¹⁰ Population Reference Bureau (PRB) — всемирно известная частная некоммерческая организация с высочайшим уровнем репутации среди специалистов, была основана в 1929 г. с целью информирования общественности и политиков о демографических проблемах (см.: <http://www.prb.org/>). При подготовке своих отчетов PRB учитывает: официальные данные, опубликованные в национальных статистических ежегодниках, бюллетенях и на соответствующих сайтах; данные, публикуемые Отделом статистики Секретариата ООН в демографическом ежегоднике и докладах о населении и естественном движении; текущие оценки Отдела населения ООН; сведения из международной базы данных Центра международных программ Бюро переписей США (US Census Bureau); результаты специализированных выборочных обследований в различных странах, а также данные из других источников информации.

¹¹ 2014 World Population Data Sheet. Population Reference Bureau, 2014. P. 7–12. URL: www.prb.org.

Таблица 1.1. Численность населения мира и стран G—20, 1960 и 2013 гг., на середину года

Страна	Численность населения, млн чел.		Доля в населении мира, %		Плотность населения, чел./км ²	
	1960	2013*	1960	2013	1960	2013
Австралия	10,3	23,3	0,3	0,3	1	3
Аргентина	20,6	41,4	0,7	0,6	7	15
Бразилия	72,8	200,4	2,4	2,8	9	24
Великобритания	52,5	63,1	1,7	0,9	216	260
Германия	73,3	82,7	2,4	1,2	205	232
ЕС—28	408,4	506,5	13,5	7,1	93	117
Индия	449,6	1252,1	14,9	17,5	137	381
Индонезия	88,7	249,9	2,9	3,5	47	131
Италия	49,5	61,0	1,6	0,9	164	202
Канада	17,9	35,2	0,6	0,5	2	4
Китай	650,7	1385,6	21,5	19,3	68	144
Мексика	38,7	122,3	1,3	1,7	20	63
Россия	120,1	142,8	4,0	2,0	7	8
Саудовская Аравия	4,1	28,8	0,1	0,4	2	13
США	186,4	320,1	6,2	4,5	19	33
Турция	27,6	74,9	0,9	1,0	35	96
Франция	45,7	64,3	1,5	0,9	83	117
Южная Африка	17,4	52,8	0,6	0,7	14	43
Южная Корея	25,1	49,3	0,8	0,7	252	497
Япония	92,5	127,1	3,1	1,8	245	337
Мир в целом	3026,0	7162,1	100,0	100,0	22	52

* Фактические данные и оценки по варианту прогноза со средней рождаемостью.

Источники: База данных Евростата. Population change — Demographic balance and crude rates at national level [demo_gind] (Last update 13.08.2014, Extracted on 20.11.2014); Demographic balance and crude rates [demo_gind] (Last update 15.01.2014, Extracted on 10.02.2014). URL: <http://epp.eurostat.ec.europa.eu/portal/page/portal/population/data/database>; Eurostat News Release 108/2014/ 10 July 2014. URL: http://epp.eurostat.ec.europa.eu/cache/ITY_PUBLIC/3-10072014-BP/EN/3-10072014-BP-EN.PDF; The EU in the world 2014. A statistical portrait / Statistical book. Luxembourg: Publications Office of the European Union, 2014. P. 10.

лии (23%) и ЕС—28 в целом (24%). Прирост населения Франции (на 41%) был более значительным, чем населения Японии (37%), но ниже в США (в 1,7 раза), Канаде (в 2,0 раза) и Австралии (в 2,3 раза). Соответственно удельный вес стран с более низким, чем в среднем по миру, темпом прироста снизился, а с более высоким — повысился.

В результате роста населения плотность заселения территорий возросла как в целом в мире, так и во всех странах G—20. При этом различия между странами по данному показателю составляют сотни раз. Реже всего заселена территория Австралии (3,0 человека на 1 км²) и Канады (3,5), плотнее всего — территория Южной Кореи (497).

Отметим, что оценки численности населения, представленные в табл. 1.1, на середину 2013 г. по некоторым странам заметно отличаются от оценок Бюро населения, приведенных выше. Последние, по всей видимости, в большей мере учитывают итоги переписей раунда 2010 г., чем оценки ООН. Исходной точкой для перспективных расчетов ООН пересмотра 2012 г. служила оценка численности населения на 1 июля 2010 г., скорректированная с учетом всех поступивших данных, включая данные переписей, регистров населения и текущего учета демографических событий (рождений, смертей и международной миграции). К моменту расчетов 2012 г. переписи раунда 2010 г. еще были проведены далеко не во всех странах, не везде были подведены их итоги и скорректированы текущие оценки.

1.2. Тенденция умеренного роста населения России, наблюдающаяся с 2009 г., сохранилась в 2013 г.

Увеличение численности населения России за полувековой период произошло, несмотря на достаточно длительный период убыли населения, наблюдавшейся в конце XX — начале XXI в.

Наибольшей величины численность населения России, по оценкам Росстата, достигла к началу 1993 г. — 148 562 тыс. человек. Это почти на 25% больше, чем в 1960 г. (рис. 1.1, табл. 1.2). Темпы прироста на протяжении этого периода сокращались

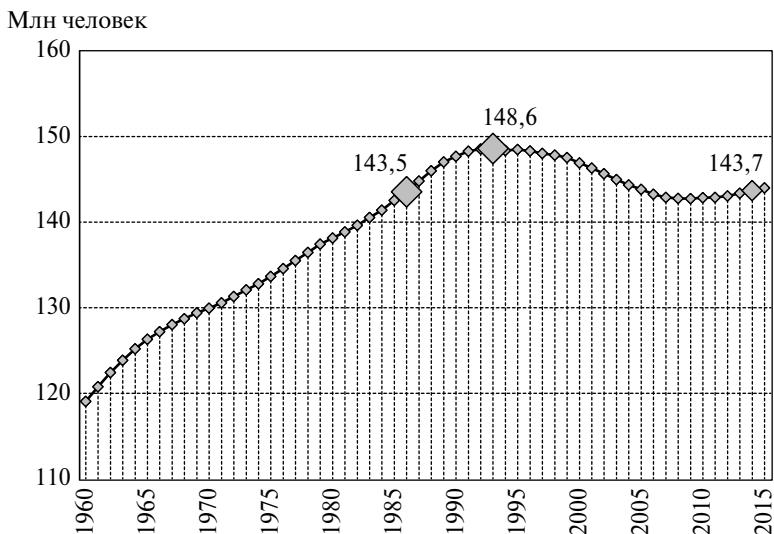


Рис. 1.1. Численность постоянного населения России, 1960–2014 гг.*

* Постоянное население, к которому относят лиц, постоянно проживающих на данной территории, включая временно отсутствовавших на момент переписи, представлено на дату переписей 1979 и 1989 гг. и на начало других лет в соответствии с данными текущего учета. На начало 2015 г. (или за 2014 г. на рис. 1.2–1.4) представлена предварительная оценка по данным ежемесячного оперативного учета за январь–декабрь

Источники: Демографический ежегодник России. 2013: стат. сб. М.: Росстат, 2013. С. 21; Численность и миграция населения Российской Федерации в 2013 году. С. 10; Предварительная оценка численности населения на 1 января 2015 года и в среднем за 2014 год (обновлено 23.01.2015). URL: http://www.gks.ru/wps/wcm/connect/ross-tat_main/rosstat/ru/statistics/population/demography/.

и к началу 1990-х гг. снизились практически до нулевого уровня. С середины 1990-х гг. сложилась тенденция убыли населения, наблюдавшаяся до 2009 г., к началу которого население России насчитывало 142 737 тыс. человек. В последующие годы убыль сменилась умеренным ростом населения. К началу 2014 г. численность россиян, как уже говорилось выше, достигла 143 667 тыс. человек, что примерно соответствует значению численности населения России в 1986 и 2005 гг. В 2014 г. тенденция роста населения

Таблица 1.2. Изменение численности населения России и его компоненты, 1951–2013 гг.

Годы	Численность населения в конце периода, тыс. чел.		Изменение численности населения*			
	Постоянное	Наличное	Среднегодовые темпы прироста, %	Общий прирост, тыс. чел.	В том числе	
					Естественный	Миграционный
1951–1955	–	112 266	17,5	9321	9160	161
1956–1960	–	120 766	14,7	8500	9515	–1015
1961–1965	–	127 189	10,4	6423	7067	–644
1966–1970	130 563	130 704	5,5	3515	4180	–665
1971–1975	134 549	134 690	6,0	3986	4180	–195
1976–1980	138 839	139 028	6,4	4338	3730	607
1981–1985	143 528	143 835	6,8	4807	3939	869
1986–1990	148 274	148 543	6,5	4708	3649	1058
1991–1995	148 292	147 976	0,0	18	–2542	2560
1996–2000	146 304	145 185	–2,7	–1988	–4077	2089
2001–2005	143 237	...	–4,2	–3067	–4377	1310
2006–2010	142 865	...	–0,5	–371	–2008	1637
2011	143 056	...	1,3	191	–129	320
2012	143 347	...	2,0	291	–4	295
2013	143 667	...	2,2	320	24	296
2014**	143 976	...	2,1	309	39	270

* Начиная с 1991 г. — по постоянному населению.

** 2014 г. — предварительные данные текущего учета за январь–декабрь.

Источники: Демографический ежегодник России. 2001: стат. сб. М.: Госкомстат России, 2001. С. 19; Демографический ежегодник России. 2013. С. 21; Численность и миграция населения Российской Федерации в 2013 году. С. 10; Предварительная оценка численности населения на 1 января 2015 года и в среднем за 2014 год (обновлено 23.01.2015); Естественное движение населения в разрезе субъектов Российской Федерации за январь–декабрь 2014 года (размещено 02.02.2015). URL: http://www.gks.ru/free_doc/2014/demo/edn12-14.htm.

сохранялась: по предварительным данным, за январь–декабрь его численность к концу года возросла до 143 976 тыс. человек¹².

¹² Здесь и далее без учета Крымского федерального округа, образованного в соответствии с Федеральным конституционным законом от 21 марта 2014 г. № 6-ФКЗ и Указом Президента РФ от 21 марта 2014 г. № 168.

Убыль населения, по оценкам Росстата, впервые зафиксирована в 1993 г. — почти на 206 тыс. человек, или на 1,4‰ (рис. 1.2). За 1994 г. постоянное население России вновь немного увеличилось, но начиная с 1995 г. его убыль стала устойчивой тенденцией. Сначала интенсивность убыли населения России не достигала 0,2% в год, в 1999–2003 гг. она удвоилась. Достигнув наибольшего значения в 2002 г. (–4,7‰), интенсивность убыли населения в последующие годы снижалась — до –0,1‰ в 2008 г.

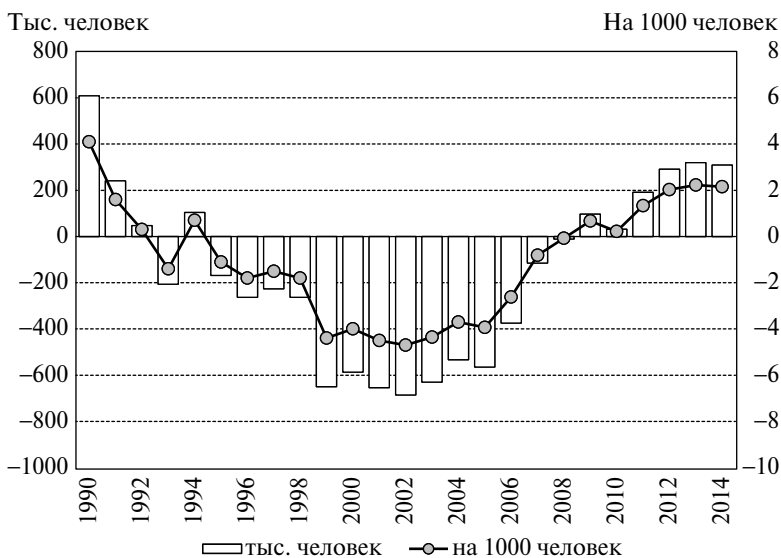


Рис. 1.2. Прирост (убыль) численности постоянного населения России, 1990–2014 гг.

Источники: см. рис. 1.1.

В 2009 г. впервые за период с 1995 г. был зарегистрирован небольшой прирост населения — 96 тыс. человек, или 0,7‰. В следующем 2010 г. прирост населения составил всего лишь 0,2‰, но затем увеличился на порядок, поднявшись до 2,2‰ в 2013 г.

Таким образом, в 2011–2013 гг. тенденция роста населения России укрепилась, хотя величина прироста оставалась умеренной. По данным оперативного текущего учета за январь–декабрь

2014 г., прирост в 2014 г. оказался немного ниже, чем в 2013 г. (2,1‰).

Если убыль населения России в целом за 1995–2008 гг. составила 5,7 млн человек (–3,9%), то прирост за 2009–2013 гг. — 0,9 млн человек (+0,7%), а с учетом предварительных данных за январь–декабрь 2014 г. — 1,2 млн человек (+0,8%) за 2009–2014 гг.

Необходимо отметить, что на протяжении XX в. убыль населения в России, оставаясь незамеченной по данным сплошных переписей, отмечалась неоднократно — в годы Первой мировой и Гражданской войн, голода и репрессий 1930-х гг., Второй мировой войны¹³. Однако в отличие от предыдущих периодов сокращения населения, когда убыль была обусловлена действием временных факторов социальной этиологии, в 90-е гг. XX в. она была предопределена самим ходом демографического развития и поэтому имела долговременный и устойчивый характер. Сокращение численности населения происходило из-за устойчивой естественной убыли, т.е. превышения числа смертей над числом рождений. Впервые она была зарегистрирована в 1992 г., а к началу 2013 г. ее совокупная величина за 1992–2012 гг. превысила 13,2 млн человек, или 8,9% к численности населения России на начало 1992 г. (см. табл. 1.2).

Естественный прирост населения России оставался высоким — более 1% в год — до середины 1960-х гг. (исключая годы войн и голода 1932–1933 гг.). Затем он стабилизировался на уровне 0,5–0,7%. В течение примерно 30 лет естественный прирост сочетался с миграционной убылью населения (за счет превышения числа выбывавших из России в другие союзные республики СССР над числом въезжавших в нее оттуда), что не мешало довольно быстрому росту населения. С середины 1970-х гг. население увеличивалось за счет как естественного, так и миграционного прироста, который, как правило, не превышал четверти общего прироста. Начиная с 1992 г. в условиях естественной убыли населения миграция стала единственным источником роста его чис-

¹³ Подробнее это рассматривалось в предыдущих докладах. См.: Население России 1996: четвертый ежегод. демогр. докл. / отв. ред. А.Г. Вишневский. М.: Центр демографии и экологии человека, 1997. С. 7–9; Население России 1999: седьмой ежегод. демогр. докл. / отв. ред. А.Г. Вишневский. М.: Книжный дом «Университет», 2000. С. 6.

ленности, однако чаще всего недостаточным для того, чтобы компенсировать естественную убыль.

Даже скорректированные с учетом итогов переписей 2002 и 2010 гг. объемы миграции таковы, что лишь в пиковый по миграционному приросту 1994 г. не только компенсировали естественную убыль, но и обеспечили прирост численности населения России. В последующие 14 лет миграция лишь частично восполняла потери населения из-за естественной убыли. В 2009–2012 гг. миграционный прирост полностью компенсировал сократившуюся естественную убыль и обеспечил прирост населения. В 2013 г. примерно такой же, как и в 2012 г., миграционный прирост усилил незначительный естественный прирост, который вновь внес свой, хотя и не очень весомый вклад в общий прирост населения (рис. 1.3). Естественный прирост за январь–декабрь 2014 г. превысил значение показателя за 2013 г., однако величина миграционного прироста, по предварительным данным, оказалась ниже, чем в 2013 г.

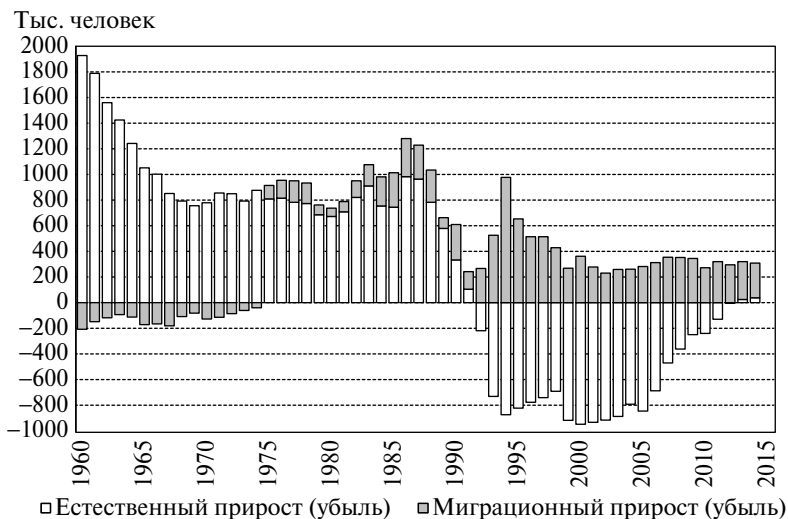


Рис. 1.3. Компоненты прироста (убыли) численности населения России, 1960–2014 гг.

Источники: см. табл. 1.2.

За 21 год естественной убыли населения России (1992–2012 гг.) ее совокупная величина составила 13242 тыс. человек, а совокупная величина миграционного прироста за те же годы — 8075 тыс. человек. Таким образом, миграционный прирост компенсировал 61% естественной убыли населения. Интенсивность естественной убыли населения в течение 1992–2012 гг. варьировалась в пределах от $-6,6\text{‰}$ (в 2000–2001 гг.) до $-0,03\text{‰}$ (2012 г.) при медианном значении $-5,1\text{‰}$ (рис. 1.4). Интенсивность миграционного прироста в тот же период была несколько ниже: при медианном значении $2,2\text{‰}$ она варьировалась в более узком диапазоне от $1,7\text{‰}$ (2002 г.) до $6,7\text{‰}$ (1994 г.).

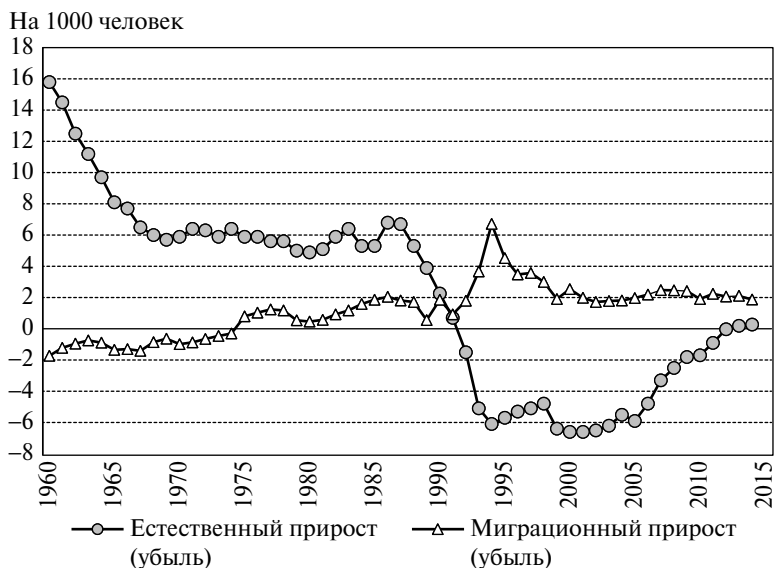


Рис. 1.4. Компоненты прироста (убыли) численности населения России, 1960–2014 гг.

Источники: см. табл. 1.2.

В 2013 г. коэффициент миграционного прироста составил чуть менее $2,1\text{‰}$, что при небольшом естественном приросте населения, не достигающем $0,2\text{‰}$, обеспечило общий прирост на $2,2\text{‰}$.

Естественная убыль населения России обусловлена тем режимом воспроизводства населения с низкими уровнями смертности и рождаемости, который сложился в России уже к 1960-м гг. В течение еще некоторого времени естественный прирост оставался относительно высоким из-за особенностей возрастной структуры населения, в которой был «накоплен» определенный потенциал демографического роста. Но по мере исчерпания этого потенциала естественный прирост начал снижаться. Тем не менее вплоть до 1990-х гг. именно он в основном и обеспечивал рост населения России.

Сокращение естественной убыли населения России, наблюдающееся в последние годы, — явление, по всей видимости, временное, обусловленное преходящими факторами. Среди них следует выделить значительный рост числа молодых женщин¹⁴ («эхо» повышения рождаемости в 1980-е гг.), способствующий увеличению числа рождений, а также приостановку роста и даже сокращение числа пожилых людей, что тормозило рост числа смертей¹⁵.

Но уже в текущем десятилетии число потенциальных матерей снизится до уровня начала 1990-х гг., а рост числа пожилых снова наберет силу за счет самых многочисленных послевоенных поколений 1949—1960 годов рождения. В результате структурные факторы, бывшие весьма благоприятными с точки зрения формирования естественного прироста в первом десятилетии XXI в.,

¹⁴ Численность женщин в возрастах от 20 до 35 лет, на которые приходится основная часть рождений, возросла с 15,3 млн в 1997—1999 гг. до 17,5 млн в 2009—2010 гг. Затем началось снижение — до 16,9 млн на начало 2014 г. Их доля в общей численности женщин репродуктивного возраста (15—49 лет) также начала сокращаться, достигнув в 2013 г. 47,9% против 38,6% в 1998—1999 гг., а к началу 2014 г. снизившись до 47,6%. См.: Российский статистический ежегодник. 2013: стат. бюл. М.: Росстат, 2013. Приложение; Численность населения Российской Федерации по полу и возрасту на 1 января 2014 года: стат. бюл. М.: Росстат, 2014. С. 9.

¹⁵ Начиная с 2001 г. возрастной рубеж в 60 лет переходили малочисленные поколения 1941 и последующих лет рождения, вследствие чего число людей в возрасте 60 лет и старше сокращалось на протяжении 2002—2005 гг., уменьшившись с 27,1 млн до 24,5 млн человек, или на 9,6%; однако уже в 2006 г. численность этой возрастной группы вновь стала возрастать, составив 27,2 млн человек на начало 2013 г. и 27,8 млн человек на начало 2014 г. См.: Российский статистический ежегодник. 2013. Приложение; Численность населения Российской Федерации по полу и возрасту на 1 января 2014 года. С. 9.

во втором его десятилетии станут, наоборот, крайне неблагоприятными.

Еще один фактор, внесший вклад в сокращение естественной убыли населения России в самое последнее время, — благоприятные изменения самих демографических процессов, рождаемости и смертности, в том числе за счет активизации социально-демографической политики (хотя их эффективность вызывает немало дискуссий). Но неизбежные изменения возрастной структуры, еще недавно усиливавшие эффекты этой политики, в ближайшие годы будут действовать в противоположном направлении. Маловероятно, что формирующаяся тенденция естественного прироста будет устойчивой. Перспективы численности населения России в большей мере будут зависеть от миграционного прироста.

Если обратиться к аналогичным данным о компонентах изменения численности населения стран «большой двадцатки», можно отметить вполне определенное сходство России с европейскими странами. Оценки ООН коэффициентов прироста населения, усредненные по пятилетиям, показывают, что естественная убыль населения в последние годы происходила не только в России, но и также в Германии и Италии, хотя и с меньшей интенсивностью (табл. 1.3). Отмечалась естественная убыль населения Японии. Миграционный прирост играет все большую роль в изменении численности населения развитых стран, а для большинства развивающихся стран, даже с быстро развивающейся крупной экономикой, характерен миграционный отток населения (кроме Южной Африки, Южной Кореи и Саудовской Аравии в 2005–2010 гг.).

Таблица 1.3. Коэффициенты прироста населения мира и стран G—20, на 1000 человек в среднем за год для периодов с июля 1995 г. по июнь 2000 г. и с июля 2005 г. по июнь 2010 г.

Страна	Общий прирост		Естественный прирост		Миграционный прирост с корректировками	
	1995—2000	2005—2010	1995—2000	2005—2010	1995—2000	2005—2010
Австралия	12,2	17,5	6,6	6,9	5,6	10,6
Аргентина	11,5	8,8	11,8	9,8	-0,3	-1,0
Бразилия	15,0	9,5	15,1	10	-0,1	-0,5
Великобритания	3,3	5,8	1,6	3,1	1,7	2,7
Германия	0,9	-2,0	-1,1	-2,0	2,0	0,0
ЕС—28	1,9	3,5	0,4	1,0	1,5	2,5
Индия	17,3	13,5	17,4	14	-0,1	-0,5
Индонезия	14,7	14,0	14,9	14,6	-0,2	-0,6
Италия	0,1	6,2	-0,7	-0,2	0,8	6,4
Канада	9,4	11,2	4,3	3,7	5,1	7,5
Китай	6,8	6,2	6,9	6,5	-0,1	-0,3
Мексика	17,0	12,5	20,7	16,1	-3,7	-3,6
Россия	-2,5	-0,5	-5,6	-3,6	3,1	3,1
Саудовская Аравия	16,3	19,8	25,4	18,6	-9,1	1,2
США	12,0	9,2	5,9	5,8	6,1	3,4
Турция	15,3	12,6	15,8	12,7	-0,5	-0,1
Франция	4,1	5,8	3,5	4,1	0,6	1,7
Южная Африка	16,1	13,3	15,1	7,3	1,0	6,0
Южная Корея	5,8	5,9	8,1	4,5	-2,3	1,4
Япония	1,9	0,6	1,9	-0,1	0,0	0,7
Мир в целом	13,0	12,0	13,0	12,0	—	—

Источники: World Population Prospects: The 2012 Revision, CD-ROM Edition; The EU in the world 2014. A statistical portrait. P. 30.

1.3. В 2013 г. продолжала увеличиваться численность населения всех федеральных округов, кроме Дальневосточного и Приволжского

Тенденции изменения численности населения заметно различаются по регионам России. Россия располагает самой большой территорией в мире — более 17 млн км², которая почти вдвое превосходит территории других «гигантов» — Канады (9,9 млн км²), Китая, США (по 9,6 млн), Австралии (7,7 млн км²)¹⁶. В то же время население России относительно невелико и к тому же крайне неравномерно распределено по огромной территории (табл. 1.4). Наиболее плотно заселены историческое ядро России, Северный Кавказ и Поволжье, но и здесь плотность населения по крайней

Таблица 1.4. Постоянное население и территории федеральных округов Российской Федерации на начало 2014 г.

	Население		Территория		Плотность населения, чел./км ²
	тыс. чел.	%	тыс. км ²	%	
Российская Федерация	143 666,9	100	17 098,2	100	8,4
В том числе округа:					
Центральный	38 819,9	27,0	650,2	3,8	59,7
Северо-Западный	13 800,7	9,6	1 687,0	9,9	8,2
Южный	13 963,9	9,7	420,9	2,5	33,2
Северо-Кавказский	9 590,1	6,7	170,4	1,0	56,3
Приволжский	29 738,8	20,7	1 037,0	6,1	28,7
Уральский	12 234,2	8,5	1 818,5	10,6	6,7
Сибирский	19 292,7	13,4	5 145,0	30,1	3,7
Дальневосточный	6 226,6	4,3	6 169,3	36,1	1,0
Европейская часть	114 601,2	79,8	4 319,8	25,3	26,5
Азиатская часть	29 065,7	20,2	12 778,5	74,7	2,3

Источник: Численность и миграция населения Российской Федерации в 2013 году. С. 3–9.

¹⁶ Россия и страны мира. 2012: стат. сб. М.: Росстат, 2012. С. 11–13.

мере вдвое ниже, чем в ЕС (117 человек на 1 км²), примерно соответствуя плотности заселения Северной Европы (55 человек на 1 км²). В целом европейская часть страны сопоставима по заселенности с США (33 человек на 1 км²), а азиатская — с Австралией и Канадой (примерно по 3 человека на 1 км²).

В азиатской части, занимающей почти $\frac{3}{4}$ территории страны, проживает лишь каждый пятый россиянин. Особенно слабо заселены районы Крайнего Севера и приравненные к ним местности¹⁷ с суровыми климатическими условиями, на которые приходится около 70% территории России. По оценке на начало 2014 г.¹⁸, в них проживало 10039 тыс. человек, или 7,0% от общей численности россиян, при плотности населения менее 0,9 человека на 1 км².

С января 2008 г. до 21 марта 2014 г.¹⁹ в состав Российской Федерации входили 83 региона — субъекта РФ: 21 республика, 9 краев, 46 областей, 2 города федерального значения, 1 автономная область и 4 автономных округа. В соответствии с региональной реформой 2000 г. они группировались в 7 федеральных округов, а с января 2010 г. — в 8 (см. приложение). По численности населения выделяются Центральный и Приволжский федеральные округа, в которых проживает почти половина жителей России, по территории — Дальневосточный и Сибирский с наиболее низкой плотностью населения.

Среди регионов — субъектов РФ по численности населения выделяются Москва (12 108 тыс. человек в новых границах²⁰, или 8,4% населения России на 1 января 2014 г.), Московская область

¹⁷ Особый статус районов Крайнего Севера и местностей, приравненных к нему, был закреплен постановлением Совета Министров СССР 1967 г., согласно которому для работавших в этих районах были установлены ежемесячные надбавки к заработной плате, дополнительные отпуска, доплаты к пособиям по временной нетрудоспособности, льготы при назначении пенсий и др. В 1990-х гг. перечень территорий расширился.

¹⁸ Численность и миграция населения Российской Федерации в 2013 году. С. 32.

¹⁹ С образованием двух новых субъектов Федерации — Республики Крым и города федерального значения Севастополя — их число увеличилось до 85.

²⁰ Были расширены с 1 июля 2012 г. в соответствии с постановлением Совета Федерации Федерального Собрания Российской Федерации от 27 декабря 2011 г. № 560-СФ.

(7134 тыс. человек, или 5,0%), Краснодарский край (5404 тыс. человек, или 3,8%), Санкт-Петербург (5132 тыс. человек, или 3,6%), Свердловская (4316 тыс. человек, или 3,0%) и Ростовская (4246 тыс. человек, или 3,0%) области. В этих шести регионах проживает более четверти россиян (26,7%). Население любого из остальных регионов — субъектов РФ не достигает 3% от общей численности населения России (рис. 1.5). Самым малочисленным населением отличаются Ненецкий (43,0 тыс. человек) и Чукотский (50,6 тыс.) автономные округа.

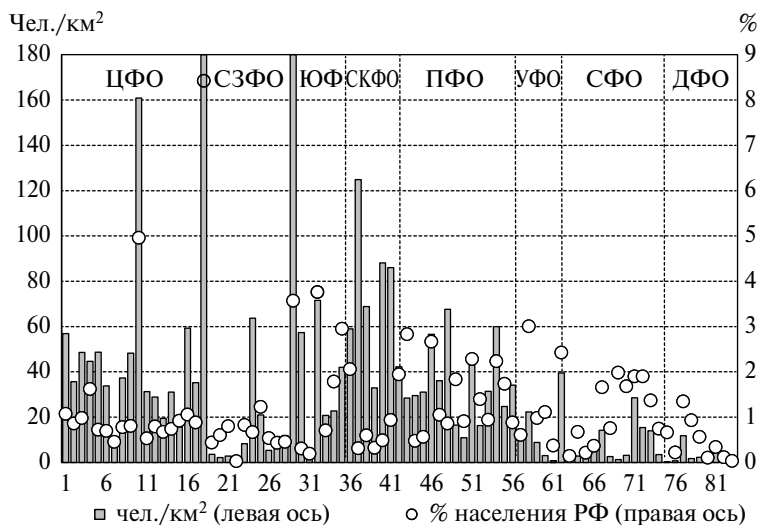


Рис. 1.5. Распределение населения по регионам — субъектам РФ* и плотность населения, на начало 2014 г.

* Здесь и далее регионы на рисунке расположены в стандартном порядке, используемом в публикациях Росстата, — от европейского центра и севера России к югу и востоку. См. приложение.

Источник: Численность и миграция населения Российской Федерации в 2013 году. С. 3–9.

Плотность населения выше всего в городах федерального значения — Москве (4728 человек на 1 км²) и Санкт-Петербурге (3658)²¹. В остальных субъектах РФ ее величина составляет

²¹ Эти значения не отражены на рис. 1.5, чтобы лучше показать различия между остальными регионами.

от 0,1 человека на 1 км² в Чукотском автономном округе до 161 в Московской области, а в центральной половине регионов (без 25% регионов с самыми низкими и 25% регионов с самыми высокими значениями показателя) — от 5,0 до 42,5 при медианном значении 22,2 человека на 1 км². В федеральных округах, отличающихся в целом крайне низкой плотностью заселения, несколько регионов выделяется по плотности населения, которая сопоставима с некоторыми регионами европейского центра. Так, в Дальневосточном федеральном округе в Приморском крае плотность населения составляет около 12 человек на 1 км², а в Сибирском федеральном округе в Алтайском крае — 14,3; в Кемеровской области — 28,6; Новосибирской — 15,2; Омской области — 14,0.

На протяжении XX в. доминирующей тенденцией расселения был регулируемый (подчас весьма жесткими мерами) сдвиг населения на север и восток и в меньшей степени на юг. Доля россиян, проживающих в азиатской части страны, стабильно, хотя и с существенным замедлением в 1960–1980-е гг., росла — от 13,3% в 1926 г. до 21,8% в 1989-м (табл. 1.5). Постоянно увеличивалась доля населения, проживавшего на территории современных федеральных округов: Уральского (с 5,3 до 8,5%), Сибирского (с 10,6 до 14,3%), Дальневосточного (с 1,7 до 5,4%), а также Северо-Кавказского (с 3,8 до 5,0%). А удельный вес населения Центрального и Приволжского округов, напротив, неуклонно сокращался (соответственно с 34,5 до 25,9% и с 26,2 до 21,5%).

После переписи 1989 г. возобладала обратная тенденция — смещение массы населения с северо-восточных окраин страны в юго-западном направлении. В результате население азиатской части страны уменьшилось за период, прошедший между переписями 1989 и 2010 гг., на 3170 тыс. человек (на 10%), а население европейской части — на 995 тыс. (0,9%). Вследствие этого доля населения, проживающего в азиатской России, снизилась до 20,3%.

В 2011–2012 гг. население росло и в европейской, и в азиатской частях страны, причем с одинаковой скоростью, увеличившись к началу 2013 г. на 0,3% по сравнению с данными переписи 2010 г. В 2013 г. население европейской части России росло быстрее, чем азиатской (2,6‰ против 0,9‰). Доля населения, проживающего в азиатской части страны, снизилась до 20,2%.

Таблица 1.5. Распределение населения Российской Федерации по федеральным округам*, по данным переписей населения и на начало 2014 г., %

	1926	1939	1959	1970	1979	1989	2002	2010	2014
Российская Федерация	100	100	100	100	100	100	100	100	100
В том числе округа:									
Центральный	34,5	33,0	28,5	27,4	26,7	25,8	26,2	26,9	27,0
Северо-Западный	9,2	10,3	9,8	9,9	10,2	10,4	9,6	9,5	9,6
Южный	8,8	8,0	8,3	9,1	9,1	9,0	9,6	9,7	9,7
Северо-Кавказский	3,8	3,9	3,9	4,6	4,8	5,0	6,2	6,6	6,7
Приволжский	26,2	24,4	23,5	22,9	22,3	21,6	21,5	20,9	20,7
Уральский	5,3	5,8	7,8	7,8	7,9	8,5	8,5	8,5	8,5
Сибирский	10,6	11,7	14,2	14,0	14,0	14,3	13,8	13,5	13,4
Дальневосточный	1,7	2,7	4,1	4,4	5,0	5,4	4,6	4,4	4,3
Европейская часть	86,7	84,6	80,8	80,5	79,6	78,2	79,3	79,7	79,8
Азиатская часть	13,3	15,4	19,2	19,5	20,4	21,8	20,7	20,3	20,2

Примечание. Сумма по округам может отличаться от 100 из-за округления.

Источники: Российский статистический ежегодник. 2011: стат. сб. М.: Росстат, 2011. С. 77–78; Численность и размещение населения // Итоги Всероссийской переписи населения 2010 года: в 11 т. Т. 1. М.: Росстат, 2012. С. 10–11; Численность и миграция населения Российской Федерации в 2013 году. С. 10–12.

Изменение численности населения федеральных округов в 2013 г., как и в предыдущие годы, было разнонаправленным. Более всего увеличилось население Северо-Западного федерального округа, прирост которого за год составил 6,0%. В меньшей степени увеличилось население Северо-Кавказского (5,2%), Южного (3,9%), Центрального (3,6%) и Уральского (3,0%) федеральных округов. Население Сибирского федерального округа увеличилось в наименьшей степени (на 0,8%). Население Дальневосточного и Приволжского федеральных округов, напротив, продолжало сокращаться, уменьшившись соответственно на 4,0 и 1,1%.

Что касается субъектов РФ, в 2013 г. численность населения увеличилась, как и в 2012 г., в 29 и сократилась в 54 регионах (в 2011 г. — соответственно в 27 и 56). В абсолютном выражении наибольший прирост зафиксирован в Москве (почти 129 тыс. человек), Санкт-Петербурге (104 тыс.), Московской области

(86 тыс.), Краснодарском крае (74 тыс.) и Тюменской области (36 тыс.). В остальных регионах — субъектах РФ он не достигал 22 тыс. человек. Наибольшая убыль населения — около 14 тыс. человек — зарегистрирована в Волгоградской области, в Брянской, Тульской и Архангельской областях убыль превысила 10 тыс. человек.

В относительном выражении наиболее значительный прирост отмечался, как и ранее, в республиках Северного Кавказа — Ингушетии (на 24,0‰), Чечне (17,5‰), а также в Санкт-Петербурге (20,5‰), Тюменской области без автономных округов (17,5‰), Краснодарском крае (13,8‰), Московской области (12,1‰) и Москве (10,7‰). В Ханты-Мансийском автономном округе — Югре, Калининградской, Ленинградской и Новосибирской областях коэффициент общего прироста составил от 7 до 9‰ (рис. 1.6).

Наибольшее сокращение населения в относительном выражении произошло, как и не раз в прошлые годы, в Магаданской

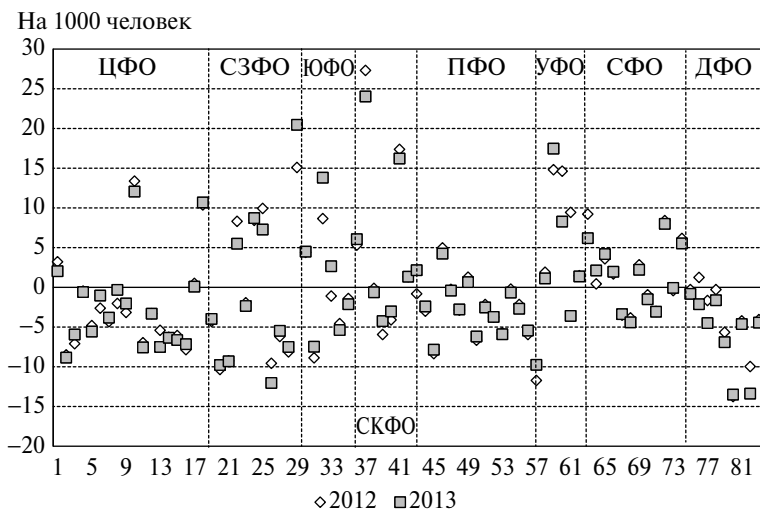


Рис. 1.6. Изменение численности населения регионов — субъектов РФ за 2012 и 2013 гг.

Источники: Российский статистический ежегодник. 2013. С. 78; Численность и миграция населения Российской Федерации в 2013 году. С. 10–12.

области (–13,5‰) и Еврейской автономной области (–13,4‰). Интенсивной также была убыль населения в республиках Коми и Мордовии, Мурманской, Курганской, Архангельской, Брянской и Орловской областях (от 8‰ до 12‰), а также в ряде других регионов Центрального и Северо-Западного федеральных округов.

В некоторых регионах Приволжского федерального округа, продолжающего терять население, население, напротив, росло, увеличившись за 2013 г. в республиках Татарстан (4,2‰) и Башкортостан (2,2‰), а также в Пермском крае (0,6‰). В Дальневосточном федеральном округе население сократилось во всех регионах — субъектах РФ.

Медианное значение коэффициента общего прироста (убыли) составило в 2013 г. –2,1‰ (–2,0‰ в 2012 г.). В центральной половине регионов (без 25% регионов с наиболее высокими и 25% с наиболее низкими значениями) его значение варьировалось от –5,5‰ до 2,1‰ (в 2012 г. — от –5,5‰ до 2,4‰).

Только в Уральском федеральном округе увеличение населения в 2013 г., как и в 2012 г., было обеспечено за счет обоих компонентов роста — естественного и миграционного прироста. В Центральном, Северо-Западном и Южном федеральных округах оно было обеспечено за счет превышения миграционного прироста над естественной убылью населения, а в Северо-Кавказском и Сибирском федеральных округах — напротив, только за счет превышения естественного прироста над миграционным оттоком населения. В Дальневосточном федеральном округе миграционная убыль населения вчетверо превышала величину естественного прироста. В Приволжском федеральном округе естественная убыль сочеталась с чистым миграционным оттоком населения.

Что касается регионов — субъектов РФ, естественный прирост населения в 2013 г. наблюдался в 43 из 83 регионов, но только в 12 из них он превышал 5‰, в том числе в 6–10‰ в республиках Чечня, Ингушетия, Тыва, Дагестан, а также в Ямало-Ненецком автономном округе и Ханты-Мансийском автономном округе — Югре. В 40 регионах сохранялась естественная убыль населения, которая в 11 регионах, преимущественно Центрального федерального округа, составляла от –5,0‰ до –7,6‰ (рис. 1.7).

Миграционный прирост был зарегистрирован в 34 регионах — субъектах РФ, причем в 5 из них его интенсивность превы-

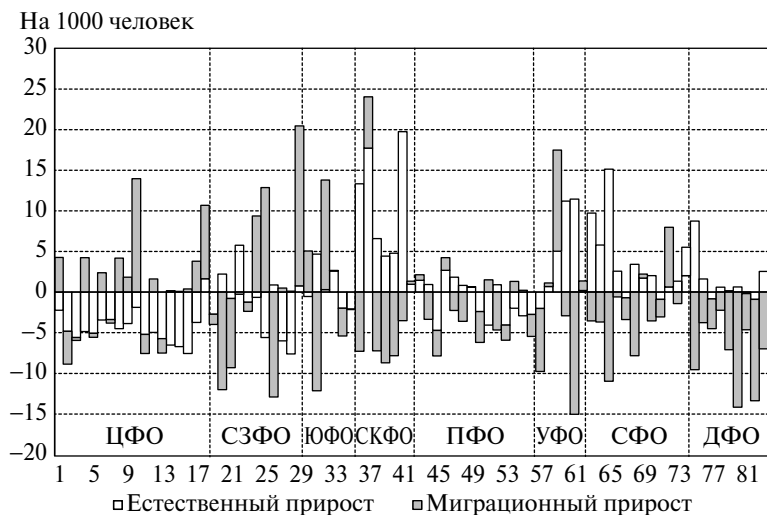


Рис. 1.7. Компоненты прироста (убыли) численности населения регионов — субъектов РФ за 2013 г.

Источник: Численность и миграция населения Российской Федерации в 2013 году. С. 10–12.

шала 12‰ (в Санкт-Петербурге, Краснодарском крае, Московской, Ленинградской и Тюменской областях без автономных округов), еще в 2 регионах она составляла около 9‰ (в Калининградской области и Москве). Миграционная убыль зафиксирована в 49 регионах, наибольшей интенсивности — в Ямало-Ненецком автономном округе (–15,0‰) и Магаданской области (–14,2‰). Интенсивная миграционная убыль населения — от –9‰ до –13‰ — наблюдалась также в республиках Калмыкия, Коми, Тыва, Карачаево-Черкесия и Саха (Якутия), Еврейской автономной области, Мурманской и Архангельской областях.

За счет обоих компонентов роста в 2013 г. увеличилось население 15 регионов — субъектов РФ. В 28 регионах естественный прирост сочетался с миграционной убылью населения, причем в 8 его величина превышала потери в результате миграции, а в 20 была ниже (т.е. происходила убыль населения). В 19 регионах естественная убыль в той или иной степени компенсировалась миграционным приростом (в 6 регионах с избытком, обеспечивая общий при-

рост численности населения). В 21 регионе естественная убыль населения усугублялась чистым миграционным оттоком населения.

1.4. В 2013 г. городское население продолжало расти, а сельское сокращаться

В результате развития урбанизационного процесса в специфических исторических условиях России ее сельское население устойчиво сокращалось, по данным переписей населения, начиная с середины 1920-х гг., а городское население быстро росло и абсолютно, и относительно. Сокращение численности городского населения стало новым явлением после переписи 1989 г. (рис. 1.8).

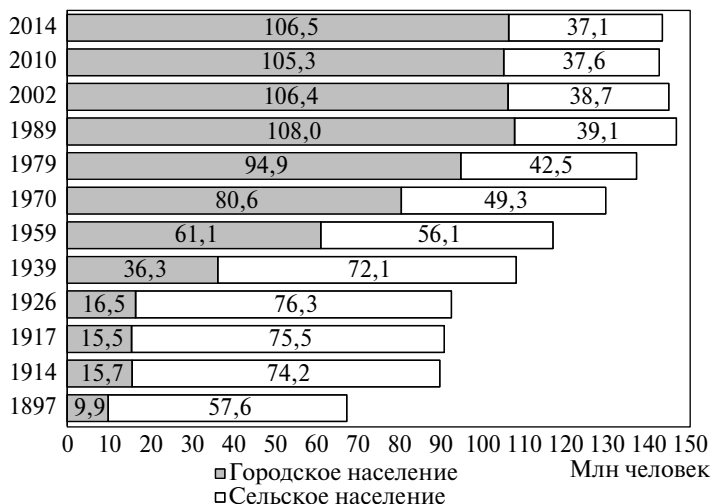


Рис. 1.8. Численность городского и сельского населения России по данным переписей населения и на начало 2014 г.

Источники: Российский статистический ежегодник. 2013. С. 77; Численность и миграция населения Российской Федерации в 2013 году. С. 13, 16.

За период между переписями 1989 и 2002 гг. число городских жителей²² сократилось даже в большей степени, чем сельских

²² Критерием отнесения к группе городских или сельских жителей в России служит постоянное проживание в городском или сельском поселе-

(–1,4% против –0,8%). В период между переписями 2002 и 2010 гг. убыль сельского населения была более значительной (–3,1%), чем городского (–1,0%). После переписи 2010 г. возобновился рост численности городского населения — на начало 2014 г. она составила 106 549 тыс. человек. Численность сельского населения продолжала снижаться, опустившись к началу 2014 г. до 37 118 тыс. человек.

В итоге доля горожан в общей численности населения России остается практически неизменной уже более четверти века. Стагнация последовала после периода быстрого и устойчивого роста — с менее чем 15% в конце XIX в. до $\frac{1}{3}$ в конце 1930-х гг., более $\frac{1}{2}$ в конце 1950-х гг. и почти $\frac{3}{4}$ в конце 1980-х гг. По данным переписи 1989 г. доля городского населения составляла 73,4%, 2002 г. — 73,3%, 2010 г. — 73,7%. К началу 2014 г. она поднялась до 74,2%.

Согласно текущим оценкам, городское население России убывало в 1991–1993 и 1995–2006 гг. Рост численности городского населения возобновился с 2007 г. (рис. 1.9). В 2007–2009 гг. он был незначительным (0,1% в год), в 2010–2011 гг. увеличился до 0,3% в год, в 2012–2013 гг. — до 0,4%.

Для сельского населения по-прежнему характерна убыль, хотя в отдельные годы она приближалась к нулевой отметке и даже сменялась ростом в 1991–1994 и 2004 гг. Выраженные зигзаги в темпах прироста численности городского и сельского населения были обусловлены изменениями в факторах ростах. После переписи 2010 г. интенсивность убыли сельского населения была относительно небольшой: –3,5‰ в 2011 г., –2,3‰ в 2012-м и –3,0‰ в 2013 г.

До начала 1990-х гг. рост городского населения России происходил за счет всех трех факторов роста: естественного и миграционного прироста, а также административно-территориальных изменений. При этом городскими поселениями считаются населенные пункты, утвержденные законодательными актами в качестве городов и поселков городского типа (рабочих, курортных, дачных поселков и поселков закрытых административно-территориальных образований). Все остальные населенные пункты считаются сельскими. Сведения об административно-территориальном делении, используемые при статистической разработке данных о населении, основываются на официальных документах, поступивших от органов власти субъектов РФ.

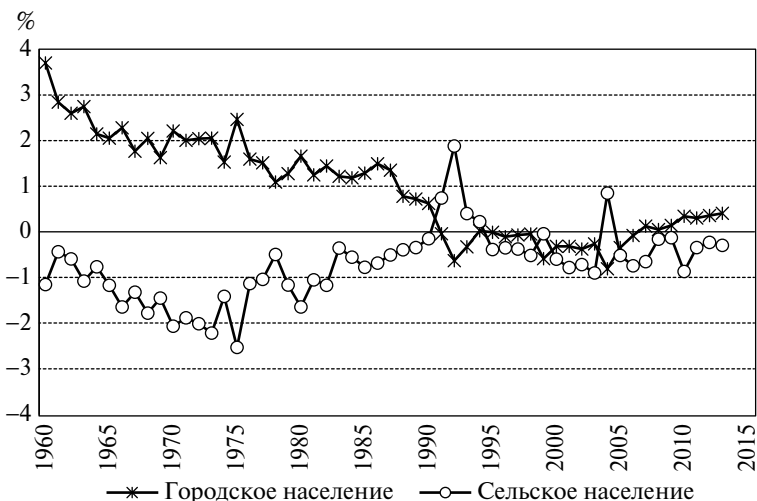


Рис. 1.9. Изменение численности городского и сельского населения России, 1960–2013 гг.

Источники: Демографический ежегодник России. 2001: стат. сб. М.: Госкомстат России, 2001. С. 20–21; Демографический ежегодник России. 2013. С. 23–24; Численность и миграция населения Российской Федерации в 2013 году. С. 13, 16.

преобразований²³: образования новых городских поселений, преобразования сельских поселений в городские или включения их в черту городских поселений, при которых сельские жители, никуда не переезжая, становились горожанами.

Начавшаяся с 1992 г. естественная убыль населения стала основным долговременным фактором уменьшения числа горожан. Зафиксированный данными текущего учета в 1992 г. незначительный миграционный отток из городских поселений лишь усугубил его сокращение. Более существенную роль сыграло такое новое по сравнению с практикой предшествующих десятилетий явление, как преобразование городских поселений — главным образом поселков городского типа (пгт.) — в сельские населенные пункты (рис. 1.10). В отдельные годы — 1991–1992 и 2004 — оно принимало массовый характер, хотя одновременно с этим про-

²³ В последнее время их чаще называют муниципально-территориальными преобразованиями.



Рис. 1.10. Компоненты изменения численности городского населения России, 1960–2013 гг.

Источники: Демографический ежегодник России. 2001. С. 20; Демографический ежегодник России. 2013. С. 23; Численность и миграция населения Российской Федерации в 2013 году. С. 13.

должались и обратные преобразования сельских поселений в городские (посредством изменения статуса или включения в городскую черту). В результате сокращение городского населения происходило прежде всего из-за естественной убыли населения, не компенсируемой миграционным приростом, а в отдельные годы — и за счет массовых административно-территориальных преобразований, ведущих к увеличению сельского населения. Возобновление роста численности городского населения в последние годы было обусловлено сокращением естественной убыли и административно-территориальных преобразований в пользу села при увеличении миграционного прироста.

Быстрое сокращение абсолютной величины естественной убыли городского населения наблюдается начиная с 2007 г. В 2012 г. впервые после 20-летнего периода естественной убыли

зафиксирован небольшой естественный прирост городского населения России — чуть более 2 тыс. человек, в 2013 г. он увеличился до 24,8 тыс. Миграционный прирост за 2013 г. также немного увеличился, составив 472,6 тыс. человек (на 2,4% больше, чем в 2012 г.), а убыль в результате административно-территориальных преобразований, напротив, снизилась до 67 тыс. человек (на 23% меньше).

Сельское население России до начала 1990-х гг. увеличивалось только за счет естественного прироста, который, однако, не мог перекрыть значительный миграционный отток населения (кроме 1961 г.). Различные административно-территориальные преобразования также только сокращали число россиян, проживающих в сельских поселениях (рис. 1.11). Начиная с 1992 г. есте-



Рис. 1.11. Компоненты изменения численности сельского населения России, 1960–2013 гг.

Источники: Демографический ежегодник России. 2001. С. 21; Демографический ежегодник России. 2013. С. 24; Численность и миграция населения Российской Федерации в 2013 году. С. 16.

ственная убыль стала основным долгосрочным фактором динамики сельского населения России.

Новым явлением стал миграционный прирост сельского населения, сохранявшийся на протяжении 1990-х гг., хотя существенным его значение было лишь в 1992–1994 гг., а также прирост за счет административно-территориальных преобразований, который в 2004 г. достиг 693,9 тыс. человек, а в целом за 2000–2013 гг. составил 1402,7 тыс. человек.

Величина естественной убыли сельского населения стала быстро сокращаться, как и у городского населения, начиная с 2007 г., но сохранялась до 2013 г., сократившись до $-0,8$ тыс. человек. Одновременно вновь увеличилась миграционная убыль сельского населения, неизменно наблюдающаяся начиная с 2000 г. В 2013 г. она составила 176,8 тыс. человек, а в целом за 2000–2013 гг. — 1332,5 тыс.

Если сравнить компоненты роста численности городского и сельского населения, можно отметить сходство в тенденциях естественного прироста, хотя интенсивность естественной убыли сельского населения чаще оказывалась более значительной, чем городского (рис. 1.12). В 2013 г. у городского населения зафиксирован естественный прирост ($0,2\%$), у сельского населения — незначительная естественная убыль ($-0,02\%$).

Тенденция прироста сельского населения за счет административно-территориальных преобразований зеркально отражает аналогичный тренд для городского населения, но для сельского населения этот фактор роста имеет большее значение по своей интенсивности (так, в 2004 г. прирост сельского населения за счет административно-территориальных преобразований составил 18% , а убыль городского населения за счет этого фактора — $-6,6\%$). В 2013 г. городское население России сократилось за счет административно-территориальных преобразований на $0,6\%$, а сельское население увеличилось за счет этого фактора на $1,8\%$.

За счет миграционного обмена с другими территориями городское население неизменно прирастает (за исключением 1992 г., когда отмечалась миграционная убыль), а сельское население начиная с 2000 г. вновь сокращается, хотя и не так интенсивно, как прежде, в 1960–1970-е гг. В первое десятилетие нового века миграционная убыль сельского населения, как правило, не превышала

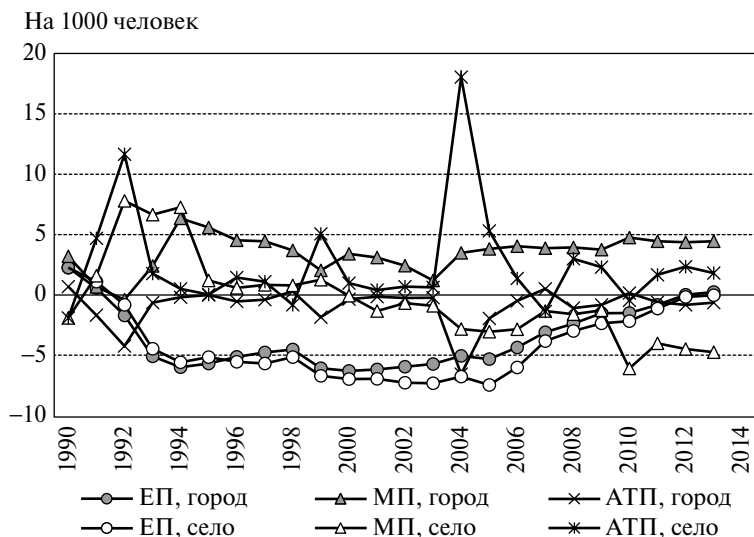


Рис. 1.12. Компоненты изменения численности городского и сельского населения России, 1960–2013 гг.

Примечание. ЕП — естественный прирост, МП — миграционный прирост, АТП — объем административно-территориальных преобразований.

Источники: Демографический ежегодник России. 2001. С. 20–21; Демографический ежегодник России. 2013. С. 23–24; Численность и миграция населения Российской Федерации в 2013 году. С. 13, 16.

3‰ в год. Только в 2010 г. она составила –6‰, а затем немного сократилась — до –4‰ в 2011 г. и –4,8‰ в 2013-м. Миграционный прирост городского населения отличался довольно высокой устойчивостью. В 2004–2009 гг. его величина составляла около +4‰ в год, в 2010 г. возросла до 4,8‰, но затем несколько снизилась, составив 4,5‰ в 2011-м и 4,4‰ в 2012–2013 гг.

Что касается региональной динамики городского и сельского населения, за 2013 г. городское население увеличилось во всех федеральных округах, кроме Дальневосточного, а сельское население, напротив, уменьшилось во всех федеральных округах, кроме Северо-Кавказского. Наиболее интенсивна убыль сельского населения Уральского федерального округа (–17,1‰), велика она также и в Дальневосточном федеральном округе (–10,7‰). Убыль

городского населения Дальневосточного федерального округа была менее интенсивной ($-1,8\%$), но наблюдалась только в этом округе. Прирост городского населения был особенно значительным в Уральском ($7,9\%$) и Северо-Западном ($7,5\%$) федеральных округах.

Существенно различается роль факторов роста городского и сельского населения по округам. Так, в 2013 г. городское население Центрального, Северо-Западного и Южного федеральных округов увеличилось за счет миграционного прироста, который не только компенсировал естественную убыль и незначительное сокращение численности горожан за счет административно-территориальных преобразований (в первых двух округах), но и обеспечил заметный прирост городского населения (рис. 1.13). В Северо-Кавказском федеральном округе, напротив, наблюдалось

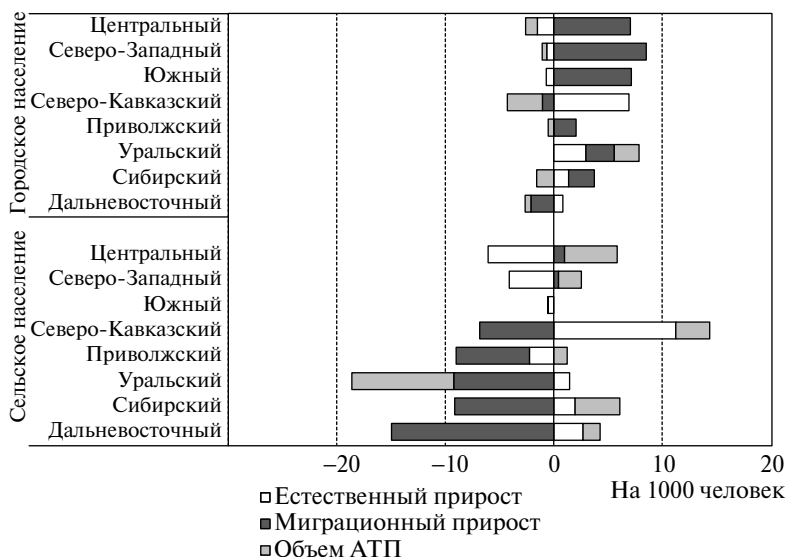


Рис. 1.13. Компоненты изменения численности городского и сельского населения по федеральным округам России, 2013 г.

Источник: Численность и миграция населения Российской Федерации в 2013 году. С. 13–18.

сокращение городского населения в результате административно-территориальных преобразований ($-3,2\%$) и миграционного оттока ($-1,0\%$), но естественный прирост был в 1,6 раза выше, что и обеспечило общий прирост ($2,7\%$). В Приволжском федеральном округе численность городского населения увеличилась за счет миграционного прироста ($2,1\%$), который при нулевом естественном приросте компенсировал незначительные потери в результате административно-территориальных преобразований ($-0,5\%$) и обеспечил общий прирост ($1,6\%$). В Уральском федеральном округе городское население увеличилось за счет всех трех факторов. В Сибирском федеральном округе естественный ($1,4\%$) и миграционный ($2,4\%$) приросты обеспечили рост при сокращении численности городского населения за счет административно-территориальных преобразований. В Дальневосточном федеральном округе незначительный естественный прирост ($0,9\%$) не смог компенсировать потери в результате миграционного оттока ($-2,1\%$) и административно-территориальных преобразований ($-0,5\%$).

Рост сельского населения в Северо-Кавказском федеральном округе обеспечивался высоким естественным приростом ($11,3\%$), миграционный отток был вдвое ниже ($-6,8\%$), административно-территориальные преобразования также привели к увеличению числа сельских жителей за счет преобразования в сельские населенные пункты двух поселков городского типа в Кабардино-Балкарской Республике.

Естественный прирост, хотя и меньшей интенсивности, наблюдался также у сельского населения Уральского, Сибирского и Дальневосточного федеральных округов. Кроме того, сельское население Сибирского и Дальневосточного федеральных округов увеличивалось за счет административно-территориальных изменений, однако миграционный отток превосходил по своей величине совокупный эффект обоих факторов роста. Миграционный отток в сочетании с естественной убылью наблюдался у сельского населения Приволжского федерального округа. Миграционный прирост сельского населения наблюдался только у сельского населения Центрального федерального округа ($1,0\%$)²⁴ и в Северо-

²⁴ За счет Московской (10,4 тыс. человек), а также Курской (2,7 тыс.), Ярославской (2,3 тыс.) и Белгородской (2,1 тыс.) областей.

Западном федеральном округе (0,4%)²⁵, однако он не компенсировал потери из-за естественной убыли.

1.5. Концентрация населения в больших городах замедлилась

Наряду со стабилизацией доли городского населения отличительной особенностью двух последних межпереписных периодов стало быстрое сокращение числа городских поселений (рис. 1.14). Оно происходило за счет поселков городского типа (пгт.), совмещающих в себе черты небольших городков и сельских поселений. В период между переписями 1989 и 2002 гг. число поселков городского типа сократилось на 351, между переписями 2002 и 2010 гг. — на 556, а после переписи 2010 г. — еще на 82, составив к началу 2014 г. 1204²⁶. Только за 2013 г. число поселков городского типа сократилось на 31.

Число городов продолжало умеренно возрастать в 1990-е гг., но в 2000-е практически стабилизировалось. На 1 января 2014 г. в России насчитывалось 1097 населенных пунктов со статусом города²⁷.

Хотя число поселков городского типа и численность населения, проживающего в них, росли вплоть до 1990-х гг., сокращение доли горожан, проживающих в поселках городского типа, наблюдается уже с 1960-х гг. По данным переписей 1926, 1939 и 1959 гг., в них проживало около 15% городского населения. Последующие переписи показали снижение доли городского населения, проживающего в поселках городского типа: 13,6% в 1970 г., 12,6%

²⁵ Значительный миграционный прирост сельского населения в Ленинградской области (12,3 тыс. человек) и умеренный миграционный прирост сельского населения Псковской (1,3 тыс.) и Новгородской (0,9 тыс.) областей сочетались в Северо-Западном федеральном округе со значительной миграционной убылью сельского населения Архангельской и Вологодской областей, а также республик Карелия и Коми.

²⁶ Не включая 2 пгт. в границах г. Москвы: Кокошкино (12,7 тыс. человек) и Киевский (9,6 тыс.), но включая 3 пгт. без населения в Республике Коми.

²⁷ Без учета трех городов, вошедших в 2012 г. в состав г. Москвы: Московский (24,2 тыс. человек на начало 2014 г.), Щербинка (38,9 тыс.) и Троицк (47,3 тыс.).

Таблица 1.6. Распределение городов Российской Федерации по числу жителей, по данным переписей населения и на начало 2014 г.

Показатель	1926	1939	1959	1970	1979	1989	2002	2010	2014
Всего городов	461	574	877	969	999	1037	1098	1100	1097
В том числе с числом жителей, тыс.:									
до 20	334	284	399	389	361	349	410	420	423
20–49,9	70	180	289	342	348	360	358	361	356
50–99,9	37	58	97	114	138	163	163	155	153
100–499,9	18	48	78	107	126	131	134	127	129
500–999,9	–	2	12	11	18	22	20	25	21
1 млн и более	2	2	2	6	8	12	13	12	15
В них проживает, всего:									
млн человек	13,9	31,0	52,2	70,0	82,9	94,5	95,9	97,5	99,0
%	100,0	100,0	100,0	100,0	100,0	100,0	100,0	100,0	100,0
В том числе в городах с числом жителей, тыс.:									
до 20	20,7	9,6	8,7	6,7	5,2	4,6	5,2	5,0	4,9
20–49,9	14,6	18,0	17,6	15,5	13,2	12,3	12,1	11,9	11,4
50–99,9	18,4	13,2	12,9	11,3	11,2	11,8	11,6	11,1	10,8
100–499,9	20,2	32,5	29,6	33,3	32,3	29,8	29,6	26,9	27,6
500–999,9	–	3,7	15,9	12,0	15,3	14,9	12,9	16,2	12,9
1 млн и более	26,1	23,0	15,2	21,2	22,8	26,6	28,6	28,9	32,4

Источники: Российский статистический ежегодник. 2004. С. 99; Российский статистический ежегодник. 2013. С. 92; Численность населения Российской Федерации по муниципальным образованиям на 1 января 2014 года. С. 75, 78.

лось на 3% (709 по данным переписей 1979 и 1989 гг.). В 1990-е гг. оно вновь стало расти, увеличившись до 768 по данным переписи 2002 г., а затем — до 781 по данным переписи 2010 г. и 783 на начало 2012 г. В 2012–2013 гг. их число сокращалось (на два за год), составив на начало 2014 г. 779. Среди малых городов есть города-«карлики», которые по численности населения уступают не только многим поселкам городского типа, но и некоторым сельским населенным пунктам. Среди них можно отметить 12 городов с числом жителей менее 3 тыс. человек и 29 городов с населением от 3 тыс. до 5 тыс. человек по состоянию на начало 2014 г. По данным переписи 1989 г., число таких городов составляло соответственно 7 и 17.

Численность населения, проживающего в малых городах, в последние десятилетия изменялась незначительно. Если в 1920-е гг. в таких городах проживало более трети жителей российских городов, а в конце 1930-х — более четверти, то с конца 1980-х гг. — около 17% (после 2002 г. она стала снижаться — до 16,3% на начало 2014 г.). Абсолютная численность населения городов с числом жителей до 50 тыс. возросла с 15,9 млн человек по переписи 1989 г. до 16,6 млн по данным переписи 2002 г., а затем снизилось до 16,4 млн человек по данным переписи 2010 г. и 16,1 млн на начало 2014 г.

Число средних городов с населением от 50 тыс. до 100 тыс. человек перестало расти, начав сокращаться после переписи 1989 г. из-за перехода части городов в группу городов меньшего или большего размера. Совокупное население средних городов неуклонно сокращалось до 2013 г. (с 11,2 млн человек по переписи 1989 г. до 10,5 млн на начало 2013 г.), но в 2013 г. немного увеличилось (до 10,7 млн человек на начало 2014 г.).

Число больших городов — с числом жителей 100 тыс. и более — росло на протяжении XX в., хотя и существенно замедлилось в 1990-е гг. По данным переписи 1989 г., оно составило 165, к 2002 г. увеличилось лишь на 2 города (167), а к 2010 г. сократилось до 164. После переписи 2010 г. оно колебалось, увеличившись до 166 к началу 2013 г., а затем вновь снизившись до 165 к началу 2014 г. При относительной стабилизации числа больших городов их совокупное население продолжало расти, составив 67,4 млн человек в 1989 г.; 68,2 млн в 2002 г.; 70,2 млн в 2010 г. и 72,2 млн чело-

век на начало 2014 г., а его доля в населении городов увеличилась с 71,3% в 1989 г. до 72,9% на начало 2013 и 2014 гг.

Число самых крупных городов, в которых проживает миллион человек и более, устойчиво росло до 1989 г., а затем практически стабилизировалось. Как и число больших городов, число городов-миллионеров изменялось лишь за счет повышения-понижения ранга Волгограда и Перми с численностью населения около миллиона человека (табл. 1.7). Тенденция устойчивого роста числа крупных городов, характерная для предшествующих десятилетий, была нарушена. При этом совокупное население городов-миллионеров продолжало расти, увеличившись с 25,2 млн человек в 1989 г. до 27,4 млн в 2002 г. и 28,2 млн человек в 2010 г., а его доля в населении городов возросла с 26,6% в 1989 г. до 28,9% в 2010 г. В 2012 г. группу городов-миллионеров пополнили Красноярск и Воронеж, в результате чего население этой группы городов возросло до 32,1 млн человек, или 32,5% населения городов. Это более чем вдвое превышает долю населения городов-миллионеров в период быстрого роста городов (по данным переписи 1959 г.). На начало 2014 г. совокупное население городов с числом жителей 1 млн и более оставалось тем же, а его доля в населении городов незначительно снизилась — до 32,4%.

За период между переписями 1989 и 2002 гг. впервые сократилась численность населения многих городов-миллионеров, рост населения сохранялся лишь в Москве, Санкт-Петербурге, Казани и Ростове-на-Дону. Между переписями 2002 и 2010 гг. увеличилась численность населения всех городов-миллионеров, за исключением Нижнего Новгорода и Перми, временно даже выходящей из их числа. После переписи 2010 г. население всех городов-миллионеров росло. Особенно быстро увеличивалось население Воронежа (на 14,0% к началу 2014 г. по сравнению с данными переписи 2010 г.), более умеренными темпами росло население Москвы (5,3%), Санкт-Петербурга (5,2%) и Новосибирска (5,0%). Прирост населения Екатеринбургa, Волгограда, Красноярска и Казани превысил 4%, Челябинска и Уфы — 3%. После довольно продолжительного периода убыли населения возобновился рост числа жителей Нижнего Новгорода и Перми, хотя он был незначительным. Прирост населения Перми, Самары, Нижнего Новгорода и Омска после переписи 2010 г. не превысил 1%.

Таблица 1.7. Численность населения городов Российской Федерации с числом жителей от 1 млн и более, по данным переписей населения и на начало 2014 г.

Город	1897	1926	1939	1959	1970	1979	1989	2002	2010	2014
Москва	1039	2080	4604	6096	7063	7970	8677	10102	11504	12108
Санкт-Петербург	1265	1619	3119	3003	3552	4073	4435	4669	4880	5132
Новосибирск	...	120	404	886	1161	1312	1436	1426	1474	1548
Екатеринбург	43	140	423	779	1025	1211	1363	1293	1350	1412
Нижний Новгород	90	222	644	942	1170	1344	1435	1311	1251	1263
Казань	130	179	406	667	869	993	1085	1105	1144	1191
Самара	90	176	390	806	1027	1193	1257	1158	1165	1172
Челябинск	20	59	273	689	875	1030	1142	1078	1130	1169
Омск	37	162	289	581	821	1014	1148	1134	1154	1166
Ростов-на-Дону	119	308	510	600	789	934	1008	1070	1089	1110
Уфа	49	99	258	547	780	978	1080	1042	1062	1097
Красноярск	27	72	190	412	648	796	912	912	974	1036
Пермь	45	121	306	629	850	999	1092	1000	991	1026
Волгоград	55	151	445	592	815	928	995	1013	1021	1018
Воронеж	81	122	344	448	660	783	882	849	890	1015

Источники: Российский статистический ежегодник. 2011. С. 81–83; Российский статистический ежегодник. 2013. С. 90–91; Численность населения Российской Федерации по муниципальным образованиям на 1 января 2014 года. С. 86.

Среди больших городов меньшего размера — с числом жителей от 500 тыс. до 1 млн — наиболее высоким приростом населения после переписи 2010 г. выделяются Махачкала (на 15,4% к началу 2014 г.), Тюмень (14,8%), Краснодар (11,9%) и Ижевск (9,5%). Более умеренными темпами росло население Томска (6,1%), Владивостока (4,5%), Иркутска (4,2%). Население Тольятти, Ярославля, Новокузнецка, Кемерово, Набережных Челнов, Рязани, Липецка и Тулы сократилось. При этом Тула, теряя население, понизила свой ранг, перейдя в группу городов меньшего размера (491 тыс. человек на начало 2014 г.).

Сокращение численности населения поселков городского типа между переписями 1989 и 2002 гг. шло в основном за счет крупных поселений (с 10 тыс. жителей и более²⁸), в период между переписями 2002 и 2010 гг. — напротив, за счет самых мелких (до 3 тыс. жителей). После переписи 2010 г. сократились число поселков городского типа и их население по всем группам, кроме поселков городского типа с числом жителей от 3 тыс. до 5 тыс. человек (табл. 1.8).

В целом тенденция концентрации населения России в крупных городах сохраняется, хотя скорость ее существенно замедлилась. Тенденция роста доли городского населения, нарушенная в 1990-е гг., возобновилась в XXI в., доля населения, проживающего в крупных городах — с числом жителей 100 тыс. и более, превысила половину, а в городах с населением 1 млн человек и более достигла 22,4% на начало 2013 г., несколько снизившись к началу текущего года — до 22,3% (табл. 1.9). Доля россиян, проживающих в сельских населенных пунктах, снизилась к началу 2014 г. до 25,8%, в малых городских поселениях с числом жителей до 50 тыс. человек — до 16,5%.

Распределение населения по поселениям разного типа и размера заметно различается по регионам.

На начало 2014 г. доля населения, проживающего в сельских поселениях, варьировалась от 0% в Санкт-Петербурге и 1,1% в Москве до 71,0% в Республике Алтай (рис. 1.15). В сельских поселениях проживало больше половины населения также в респуб-

²⁸ Численность населения поселков городского типа редко достигала 50 тыс. человек, на начало 2014 г. самым крупным был пгт. Горячеводский в Ставропольском крае — 36,8 тыс. жителей.

Таблица 1.8. Распределение поселков городского типа Российской Федерации по числу жителей, по данным переписей населения и на начало 2014 г.

Показатель	1926	1939	1959	1970	1979	1989	2002	2010	2014
Всего поселков городского типа	702	743	1495	1869	2046	2193	1842	1286	1204
В том числе с числом жителей, тыс.:									
до 3	413	127	302	451	530	595	595	348	313
3–4,9	141	174	410	507	568	524	393	278	291
5–9,9	113	269	540	669	655	713	582	455	405
10–19,9	30	156	221	216	262	321	247	180	168
20 и более	5	17	22	26	31	40	25	25	24
В них проживает, всего:									
млн человек	2,5	5,3	9,4	11,0	12,0	13,5	10,5	7,8	7,4
%	100,0	100,0	100,0	100,0	100,0	100,0	100,0	100,0	100,0
В том числе в поселках городского типа с числом жителей, тыс.:									
до 3	25,6	5,0	6,3	7,8	8,2	7,9	9,4	7,5	7,5
3–4,9	21,5	13,2	17,3	18,4	18,8	15,3	14,8	14,1	15,9
5–9,9	31,3	35,7	40,3	42,1	38,1	37,4	39,1	40,8	38,9
10–19,9	16,6	38,6	30,4	25,5	28	31,5	30,7	29,7	29,6
20 и более	5,0	7,6	5,7	6,2	7,0	7,8	6,0	7,9	8,2

Источники: Российский статистический ежегодник. 2004. С. 99; Российский статистический ежегодник. 2013. С. 92; Численность населения Российской Федерации по муниципальным образованиям на 1 января 2014 года. С. 81, 83.

Таблица 1.9. Распределение населения Российской Федерации по поселениям разного типа, по данным переписей населения и на начало 2014 г., %

Показатель	1926	1939	1959	1970	1979	1989	2002	2010	2014
Все население России	100	100	100	100	100	100	100	100	100
Проживает в поселениях:									
сельских	82,3	66,5	47,7	37,8	30,9	26,6	26,7	26,3	25,8
городских	17,7	33,5	52,3	62,2	69,1	73,5	73,3	73,7	74,2
В том числе с числом жителей, тыс.:									
не более 50	8,0	12,8	19,7	20,4	19,8	20,0	18,7	17,0	16,5
50–99,9	2,7	3,7	5,7	6,1	6,8	7,7	7,6	7,6	7,5
100 и более	7,0	17,0	26,9	35,7	42,5	45,8	47,0	49,1	50,2
Включая:									
100–499,9	3,1	9,3	13,1	17,9	19,5	19,2	19,6	18,4	19,0
500–999,9	–	1,1	7,0	6,4	9,2	9,5	8,5	11,0	8,9
1 млн и более	3,9	6,6	6,8	11,4	13,8	17,1	18,9	19,7	22,3

Источники: Российский статистический ежегодник. 2004. С. 99; Российский статистический ежегодник. 2013. С. 77, 92; Численность населения Российской Федерации по муниципальным образованиям на 1 января 2014 года. С. 8–9, 75–84.



Рис. 1.15. Распределение населения регионов — субъектов РФ по поселениям разного типа на начало 2014 г.

Источник: Численность населения Российской Федерации по муниципальным образованиям на 1 января 2014 года. С. 8–9, 78–80, 83–84.

ликах Чечня (65,2%), Ингушетия (59,6%), Карачаево-Черкесия (57,3%), Калмыкия (55,1%), Дагестан (54,9%), Адыгея (53,0%). С другой стороны, в трех регионах, помимо двух городов федерального значения, доля горожан превышала 90% (в Магаданской и Мурманской областях, Ханты-Мансийском автономном округе — Югре). В центральной половине регионов доля сельского населения составляла от 22,5 до 35,8% при медианном значении 29,2%.

Доля населения, проживающего в городах с числом жителей 100 тыс. и более, варьировалась от 0% в Республике Алтай, Ненецком и Чукотском автономных округах, Еврейской автономной области, Ленинградской и Магаданской областях до 100% в Санкт-Петербурге и 96,8% в Москве, а без учета этих регионов с крайними значениями — от 20,8% в Чеченской Республике до 67,7% в Самарской области.

Научное издание

Население России 2013
Двадцать первый ежегодный демографический доклад

Ответственный редактор *С.В. Захаров*

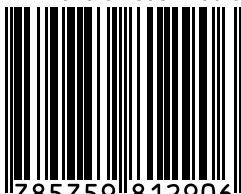
Зав. редакцией *Е.А. Бережнова*
Редактор *Т.Г. Паркани*
Художественный редактор *А.М. Павлов*
Компьютерная верстка и графика: *А.И. Паркани*
Корректор *Т.Г. Паркани*

Подписано в печать 05.10.2015. Формат 60×88 1/16. Гарнитура Newton.
Печать офсетная. Усл.-печ. л. 26,2. Уч.-изд. л. 26,5.
Тираж 600 экз. Изд. № 1868. Заказ №

Национальный исследовательский университет
«Высшая школа экономики»
101000, Москва, ул. Мясницкая, 20
Тел./факс: (499) 611-15-52

Отпечатано в ОАО «Первая Образцовая типография»
Филиал «Чеховский Печатный Двор»
142300, Московская обл., г. Чехов, ул. Полиграфистов, д. 1
www.chpd.ru, e-mail: sales@chpd.ru,
тел.: 8 (495) 988-63-76, тел./факс: 8 (496) 726-54-10

ISBN 978-5-7598-1290-6



9 785759 812906