

С Е Р И Я

П О Л И Т И Ч Е С К А Я

Т Е О Р И Я

CHIMPANZEE POLITICS

Power and Sex among Apes

FRANS DE WAAL

25th anniversary edition

The Johns Hopkins University Press

ПОЛИТИКА У ШИМПАНЗЕ

Власть и секс у приматов

ФРАНС ДЕ ВАЛЬ

Второе издание

Перевод с английского
ДМИТРИЯ КРАЛЕЧКИНА



*Издательский дом
Высшей школы экономики*
МОСКВА, 2016

УДК 599.89:321.11
ББК 28.693.36
В16

Составитель серии и научный редактор

ВАЛЕРИЙ АНАШВИЛИ

Дизайн серии

ВАЛЕРИЙ КОРШУНОВ

Де Валь, Ф.

В16 Политика у шимпанзе: Власть и секс у приматов / пер. с англ. Д. Кралечкина; под ред. В. Анашвили; Нац. исслед. ун-т «Высшая школа экономики». — 2-е изд. — М.: Изд. дом Высшей школы экономики», 2016. — 272 с. — (Политическая теория). — 1000 экз. — ISBN 978-5-7598-1334-7 (в пер.).

Первое издание книги Франса де Валя «Политика у шимпанзе: Власть и секс у приматов» было хорошо встречено не только приматологами за ее научные достижения, но также политиками, бизнес-лидерами и социальными психологами за глубокое понимание самых базовых человеческих потребностей и поведения людей. Четверть века спустя эта книга стала считаться классикой. Вместе с новым введением, в котором излагаются самые свежие идеи автора, это юбилейное издание содержит подробное описание соперничества и коалиций среди высших приматов — действий, которыми руководит интеллект, а не инстинкты. Показывая, что шимпанзе поступают так, словно они читали Макиавелли, де Валь напоминает нам, что корни политики гораздо старше человека.

Книга адресована широкому кругу читателей.

УДК 599.89:321.11

ББК 28.693.36

На обложке — статуйка обезьяны на храме в Убуде, Бали (Лес обезьян — Monkey Forest).

ISBN 9780801886560 (англ.)
ISBN 978-5-7598-1334-7 (рус.)

© 1982, 1989, 1998, 2007 Frans de Waal
All rights reserved. Published
by arrangement with The John Hopkins
University Press, Baltimore, Maryland
© Перевод на рус. яз., оформление.
Издательский дом
Высшей школы экономики, 2014; 2016

СОДЕРЖАНИЕ

ПРЕДИСЛОВИЕ К 25-МУ ЮБИЛЕЙНОМУ ИЗДАНИЮ	9
БЛАГОДАРНОСТИ	19
ВВЕДЕНИЕ.	23
I. ЛИЧНЫЕ ЧЕРТЫ	67
II. ДВА ПЕРЕВОРОТА	105
III. НЕСПОКОЙНАЯ СТАБИЛЬНОСТЬ	171
IV. СЕКСУАЛЬНЫЕ ПРИВИЛЕГИИ	187
V. СОЦИАЛЬНЫЕ МЕХАНИЗМЫ	215
ЗАКЛЮЧЕНИЕ	249
ЭПИЛОГ.	255
БИБЛИОГРАФИЯ	261

Посвящается Яну ван Хоффу

И вот, на первое место я ставлю как общую склонность всего человеческого рода вечное и беспре-
станное желание все большей и большей власти,
желание, прекращающееся лишь со смертью.

Томас Гоббс, 1651 г.

ПРЕДИСЛОВИЕ К 25-му ЮБИЛЕЙНОМУ ИЗДАНИЮ

Книга может выдержать множество переизданий за четверть века только в том случае, если она посвящена теме, неизменно притягивающей к себе читателей. Политика и есть такая тема. Мы с головой погружены в политику, поэтому сразу же распознаем любые связанные с ней махинации — даже за пределами собственно человеческих дел. Если придерживаться предложенной Гарольдом Ласвеллом знаменитой дефиниции политики как социального процесса, определяющего «кто, что, когда и как получает», вряд ли можно сомневаться в том, что шимпанзе занимаются ею. Поскольку и у нас, и у наших ближайших родственников этот процесс предполагает устрашение, создание коалиций и тактики изоляции, общая терминология вполне оправданна.

Некоторые считают, что аргументы, предлагаемые в книге вроде этой, принижают политиков-людей, тогда как другие считают, что они возвышают обезьян. Возможно, у нас есть все причины попытаться сбить спесь с политиков-людей, особенно когда они ведут себя так, словно весь мир принадлежит только им. «Политика у шимпанзе» действительно использовалась с этой целью. Например, издатель французского перевода этой книги разместил на обложке изображения Франсуа Миттерана и Жака Ширака с обезьяной между ними! Я лично не считаю это забавным. Используя обезьян, чтобы посмеяться над людьми, мы на самом деле говорим, что обезьян не стоит принимать всерьез, тогда как я пытаюсь подвести к прямо противоположной идее. Мне больше интересен другой аспект, а именно: поведение наших ближайших родственников указывает нам на важные составляющие человеческой природы. Даже если не брать политические маневры, шимпанзе демонстрируют множество форм поведения, близких поведению человека, начиная с технологий создания различных орудий и заканчивая войной между разными сообществами. В действительности наше место среди приматов все больше определяется на фоне таких существенных сходств.

СТОЛЕТИЕ ОТКРЫТИЙ

С тех самых пор как Платон попытался определить человека как единственное одновременно бесперое и двуногое животное, но был тут же опровергнут Диогеном, который в качестве подтверждения своей мысли представил аудитории оципанного цыпленка, человечество прилагало немало сил, чтобы найти окончательное доказательство своей уникальности. Например, некогда создание орудий казалось настолько выдающимся качеством, что даже вышла книга под названием «Человек — творец орудий». Это определение продержалось лишь до тех пор, пока не было открыто, что дикие шимпанзе извлекают термитов из термитников при помощи веток, видоизмененных специально для этой задачи. Другие связывали уникальность человека с языком, определяемым в качестве символической коммуникации. Но как только лингвисты услышали об обезьянах, которые выучили «американский язык знаков», они отказались от символов как критерия и стали больше напирать на синтаксис. Особое место человечества в мироздании — это место претензий, от которых пришлось отказаться, и постоянно меняющихся определений того, что значит быть человеком.

Чем больше мы узнаем об обезьянах, тем больше они кажутся похожими на нас именно в той мере, в какой это обусловлено их генетическим материалом. Знания об их поведении накапливались горсткой лабораторных исследователей с начала прошлого века. Вольфганг Кёлер описал, как шимпанзе, если у них были ящики и палки, пытаясь достать высоко подвешенные бананы, обычно какое-то время просто сидели, прежде чем к ним внезапно приходило решение: мгновенное озарение, которое исследователи в этой области знаний до сих пор называют «моментом Кёлера». Роберт Йеркс документировал темперамент обезьян, тогда как Надежда Ладыгина-Котс пошла по стопам Дарвина и предоставила подробное сравнительное описание мимики молодого шимпанзе, содержавшегося в Москве у нее дома, и ее собственного сына.

Люди наблюдали за шимпанзе и в естественной среде обитания, однако в те времена работа в природных условиях не пользовалась большой популярностью и считалась ненаучной: только лабораторные исследования обеспечивали уровень контроля, необходимый для науки. Напряжение между двумя этими

подходами сохраняется и сегодня, хотя история исследований шимпанзе служит наглядным подтверждением результативности перекрестного опыления лаборатории и поля. Следующий толчок исследования получили в 1930-х годах, когда кратковременные экспедиции (вроде трехмесячного пребывания Генри Ниссена в Гвинее, позволившего задокументировать пищевые привычки обезьян) стали первыми серьезными попытками изучения шимпанзе в дикой природе. Но только в 1960-х годах были запущены два долгосрочных пионерских проекта. На восточном берегу озера Танганьика (в Танзании) Джейн Гудолл разбила лагерь в заповеднике в Гомбе-Стрим, а Тошисада Нишида сделал то же самое в Махали-Маунтинс в 170 километрах к югу.

Эти полевые исследования опровергли представление о шимпанзе как мирных вегетарианцах и позволили приподнять завесу над поразительной сложностью их социальной жизни. Считалось, что среди приматов потребление мяса встречается только у людей, но у исследователей появились свидетельства того, что некоторые шимпанзе ловили мелких обезьян, разрывали на части и тут же поедали. И если первоначально считалось, что у шимпанзе нет социальных связей за исключением уз, существующих между матерью и потомством, полевые исследователи выяснили, что все особи на определенном участке леса обычно регулярно встречались, образуя одну социальную группу. Напротив, взаимодействия с особями из соседних областей, если и случались, обычно оказывались враждебными. Ученые начали говорить о «сообществах», чтобы не использовать термин «группа», поскольку крупные скопления шимпанзе наблюдались редко: они разбиваются на постоянно меняющиеся небольшие «партии», которые бродят по лесу, — эта система известна под названием «объединение-расщепление».

От еще одной претензии на уникальность людям пришлось отказаться, когда открыли, что мы — не единственные приматы, убивающие себе подобных. Сообщения о драках за территорию со смертельным исходом между сообществами шимпанзе сильно повлияли на послевоенные споры о корнях человеческой агрессии.

В 1970-х годах прошла вторая волна важных исследований шимпанзе, на этот раз в условиях неволи. Эти исследования сблизили их с человеком в когнитивном отношении так, как никто не мог даже себе представить. Гордон Галлап показал, что

большие человекообразные обезьяны узнают себя в зеркале, что указывает на определенный уровень самосознания, который отделяет людей и антропоидов от всех остальных приматов. Эмиль Мензел провел эксперименты, в которых обезьяна, зная, где был спрятан определенный предмет, выпускалась вместе с другими обезьянами, не имевшими такого знания. Его опыты показали, как обезьяны узнают друг у друга нечто, а также как они друг друга обманывают. Примерно в то же самое время одна из крупнейших в мире колоний обезьян, живущих под открытым небом, была создана в зоопарке Арнема в Нидерландах, где я и начал свои наблюдения, которые привели к публикации в 1982 г. «Политики у шимпанзе».

ИСТОРИОПИСАНИЕ

В 1979–1980 гг. только начиная работать над «Политикой у шимпанзе», я был молодым ученым, которому едва исполнилось тридцать лет, и терять мне особо было нечего. По крайней мере так я тогда думал. Мне нравилось развивать собственные идеи, сколь бы спорными они ни были. Следует также помнить о том, что в те времена едва ли можно было соединить в одном предложении слова «животные» и «когнитивные процессы», не вызвав при этом удивленных взглядов. Большинство моих коллег сторонились любых предположений о наличии намерений или эмоций у животных, опасаясь обвинений в антропоморфизме. Не то чтобы все они отказывали животным в праве на внутреннюю жизнь, но они придерживались бихевиористской догмы, утверждавшей, что, поскольку нам неизвестно, что думают и чувствуют животные, нет смысла об этом говорить. Я все еще помню, как часами простаивал у металлической ограды пахучего ночлега шимпанзе и держал у уха единственный в здании телефон, по которому говорил с моим профессором Яном ван Хоффом, который, хотя и неизменно поддерживал меня, все же всегда пытался умерить мой пыл, когда я в очередной раз хотел преподнести ему какую-нибудь из своих диких выдумок. Именно в этих моих спорах с Яном я — сначала в шутку — стал называть процессы, происходящие в колонии, «политикой».

Другим важным фактором, оказавшим влияние на эту книгу, стала широкая общественность. Годами я общался с организованными группами посетителей зоопарка, включавшими

юристов, домохозяек, студентов университета, психотерапевтов, учащихся полицейской академии, орнитологов-любителей и т.д. Для начинающего популяризатора просто не может быть аудитории лучше. Посетителям зачастую не были интересны некоторые из наиболее острых академических проблем, но на сведения о базовой психологии обезьян, которые я стал считать чем-то само собой разумеющимся, они реагировали с признательностью и восхищением.

Я понял, что единственный способ рассказать свою историю — показать во всех красках личные черты обезьян и уделить больше внимания реальным событиям, а не абстракциям, которыми ученые так гордятся. Мне сильно помог предыдущий опыт. Прежде чем приехать в Арнем, я занимался диссертационным проектом в Университете Утрехта, работая с длиннохвостыми (или яванскими) макаками. В одной из групп моих обезьян самцы поменялись рангом, что стало основанием для моей самой первой научной статьи, опубликованной в 1975 г. под названием «Уязвленный вожак: временное спонтанное изменение в структуре агонистических отношений среди содержащихся в неволе яванских макак». Занимаясь отчетом по этому исследованию, я заметил, насколько бесполезными оказываются обычные для этологов формализованные записи, когда дело доходит до социальной драмы и интриг. Стандартный для нас сбор данных нацелен на категоризации, которые служат подсчету событий. Компьютерные программы сортиру-

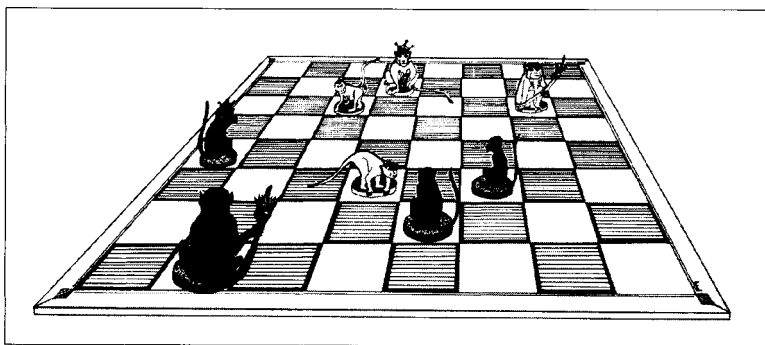


Иллюстрация на обложке диссертации автора (1977 г.), посвященной властным отношениям у обезьян

ют все эти данные, создавая количественно точную сводку случаев агрессии, груминга или какого-либо иного интересующего нас поведения.

Элементы, которые невозможно квантифицировать и представить в виде графика, легко можно отбросить как всего лишь «казусы». Казусы — это уникальные события, которые сложно обобщить. Но оправдано ли презрение к ним некоторых ученых? Рассмотрим пример из жизни людей: Боб Вудвард и Карл Бернштейн описывают в своей книге «Последние дни» реакцию Ричарда Никсона на утрату власти: «Рыдая, Никсон продолжал жаловаться... Как простой взлом мог привести ко всему этому?... (Он) упал на колени... вытянулся и ударил кулаком по ковру, громко вскрикнув: “Что я наделал? Что случилось?”»

Никсон стал первым и единственным президентом США, которому пришлось подать в отставку, поэтому вряд ли это может быть чем-то бóльшим, чем казус. Но умаляется ли этим значимость подобного наблюдения? Я должен согласиться с тем, что у редких и странных событий есть значительный недостаток. Как мы увидим, один из моих шимпанзе крайне напоминал Никсона (если исключить речь), когда оказался в похожих обстоятельствах. Из своих прежних исследований я сделал вывод, что для понимания и анализа подобных событий необходим дневник, который рассказывает, как разворачивались события, как в них участвовала каждая особь и что особенного случилось в данной конкретной ситуации в сравнении с предыдущими. Вместо того чтобы просто «подсчитывать» поведение шимпанзе и выводить средние величины, я намеревался включить в свой проект историческое описание.

ПОПУЛЯРИЗАЦИЯ

Итак, приехав в Арнем, я начал вести дневник. Будучи захвачен и просто очарован работой, я провел тысячи часов на деревянном табурете, наблюдая за островом, — я собирался составить самое подробное из всех имевшихся на тот момент описаний борьбы за власть, будь то животных или людей. И лишь перелопатив все эти объемные заметки, несколько лет спустя я сумел восстановить связи между различными событиями, — тогда и начала обретать форму «Политика у шимпанзе».

Когда книга впервые вышла в свет — в 1982 г., в лондонском издательстве Джонатана Кейпа, — она почти не вызвала нареканий. И в популярных, и в академических рецензиях она скорее приветствовалась, чем критиковалась¹. Со временем она даже превратилась в то, что некоторые называли лестным словом «классика». Своим успехом она обязана в высшей степени узнаваемым, но порой удивительным историям из жизни человекообразных обезьян. Теперь, оглядываясь назад, я могу понять, что ее базовая предпосылка полностью соответствовала *Zeitgeist* 1980-х, когда быстро менялись установки по отношению к животным. Поскольку я работал, не имея, в общем-то, никакого контакта с зарождавшейся в те времена в Америке когнитивной психологией, я не понимал, что был не одинок в своих исследованиях этой новой интеллектуальной территории. Этим обстоятельством иллюстрируется то, что предпринимаемые в науке шаги никогда не бывают совершенно независимыми друг от друга. Поэтому работа Дональда Гриффина «Вопрос о сознании животных» не удивила меня, когда я впервые ее прочитал, так же как «Политика у шимпанзе», очевидно, не удивила большинство приматологов.

«Политика у шимпанзе» была написана с прицелом на широкую аудиторию, однако она нашла путь также и в учебные классы, и к бизнес-консультантам, и даже попала в список литературы, рекомендуемый конгрессменам на первом году их работы. По причине интереса, который не снижался на протяжении всех пятнадцати лет, мы с издательством Университета Джонса Хопкинса решили, что юбилейное издание будет с радостью принято новой аудиторией, желающей разобраться в своих отношениях с обезьянами. Это юбилейное 25-е издание соответствует переработанному изданию 1998 г. и включает несколько фотографий, которых не было в исходной книге; также здесь внесены дополнения в описание некоторых важных персонажей.

Чтобы прояснить выводы, полученные из моего исследования, я люблю использовать параллели с островной биогеографией. Легко понять, что экологическая сложность растет с числом видов растений и животных. На островах, однако, видов

¹ Первые рецензии политологов можно найти в: *Life Sciences*. 1984. No. 2. P. 204–213 и работе Глендона Шуберта [Schubert, 1986].

бывает обычно меньше, чем на ближайшей континентальной территории. Эта относительная простота островов позволяла натуралистам от Чарльза Дарвина до Эдварда Уилсона разрабатывать идеи, применимые также и к более сложным системам. Точно так же на острове шимпанзе в зоопарке Арнема содержалось ограниченное число обезьян, живущих в условиях, упрощенных по сравнению с экваториальными дождевыми лесами. Если представить, что число игроков-самцов в колонии было бы в три раза выше, как часто бывает в диких сообществах, или что у шимпанзе была бы возможность перемещаться на остров и уходить с него, я вряд ли смог бы осмыслить драму, которая разворачивалась передо мной. Подобно островному биографу, я видел больше, потому что событий было меньше. И все же общие принципы, открытые мной, применимы не только к обезьянам на острове, но и к любым формам борьбы за власть.

Мое желание написать популярную книгу объясняется тем, что мне всегда нравилось читать книги о животных и науке, написанные для широкой аудитории. Литература такого рода гораздо важнее, чем, вероятно, считают многие академические ученые. Именно такие работы притягивают студентов к той или иной области знаний и наделяют последнюю определенным общественным имиджем. После «Политики у шимпанзе» я написал несколько других популярных книг — о бонобо (близких родственниках шимпанзе), о миротворчестве и даже о происхождении морали и культуры. Поскольку я также руковожу работой активной исследовательской команды, в каком-то смысле я веду двойную жизнь. Днем мы занимаемся нашими научными исследованиями, тогда как вечерами и по выходным я пишу свои популярные книги. Они позволяют мне обращаться к более широким вопросам, которые подчас едва ли возможно поднять в научной литературе.

В «Политике у шимпанзе» я ухожу от прямых сопоставлений с политикой людей, за исключением нескольких случайных сравнений. Например, я не стал указывать на то, что власть старого самца шимпанзе, вроде Йеруна, крайне напоминает власть пожилых государственных деятелей. В каждой стране есть свой Дик Чейни или Тед Кеннеди, которые действуют за кулисами. Такие опытные мужчины стоят над схваткой и эксплуатируют ожесточенную борьбу между более молодыми политиками, приобретая в итоге огромную власть. Также я не провожу явных па-



Не только мои глаза были прикованы к драме, разворачивающейся в колонии: внимательно следят и сами обезьяны. Некоторые из них наблюдают, как Никки (задний план, слева) будит Йеруна устрашающей демонстрацией

раллелей между тем, как соперничающие шимпанзе пытаются снискать расположение самок, занимаясь грумингом и щекоча их потомство, и тем, как политики-люди поднимают и целуют детей, что они, как правило, делают только во время избирательных кампаний. Таких параллелей множество, в том числе и в области невербальной коммуникации (важничанье, понижение голоса), но я не стал их специально проводить. Мне они были слишком очевидны, поэтому я рад оставить их читателю.

Результатом является относительно простой рассказ о том, через что прошли обезьяны Арнема, смысл которого не затемняется отсылками к тому, что сделали бы в подобных обстоятельствах люди. Таким образом, на переднем плане находятся

именно наши родственники, и мы можем рассмотреть их поведение само по себе. Но любой, кто пожелает оглядеться в своем офисе, в политических кулуарах Вашингтона или же на факультетах университетов, заметит, что социальная динамика во всех этих местах, по сути, является точно такой же. Игры, связанные с прощупыванием противника и вызовом, формирование коалиций, разрушение чужих коалиций и удары кулаком по столу, которые должны закрепить правоту, — все это может заметить любой наблюдатель. Воля к власти — человеческая универсалия. Наш вид занимается макиавеллиевскими уловками с древнейших времен, вот почему никого не должна удивлять эволюционная связь, выявленная в этой книге.

БЛАГОДАРНОСТИ

В определенном смысле, это исследование представляет собой плод сильной этологической традиции Нидерландов. Под ней я имею в виду не спекулятивные сравнения человека и животных, которые исключительно на моей совести, а метод терпеливого наблюдения и тщательных записей. Из всех этологов больше всего на меня повлиял Ян ван Хофф. Я работал с ним в Утрехте четыре года, прежде чем приехать в Арнем в 1975 г. Но и позднее, когда я изучал шимпанзе, я оставался сотрудником руководимого им факультета университета. Следовательно, в этой книге очень мало данных и теоретических проблем, которыми я не обсуждал бы с Яном в наших долгих беседах.

С поведением шимпанзе меня познакомили два студента — Ян Бринкёйс и Роб Слагер. Позднее я координировал исследования шимпанзе в Арнеме, работая с несколькими поколениями студентов — примерно по четыре студента в год. Проект вселял в них энтузиазм, и они собирали весьма точные наблюдения.



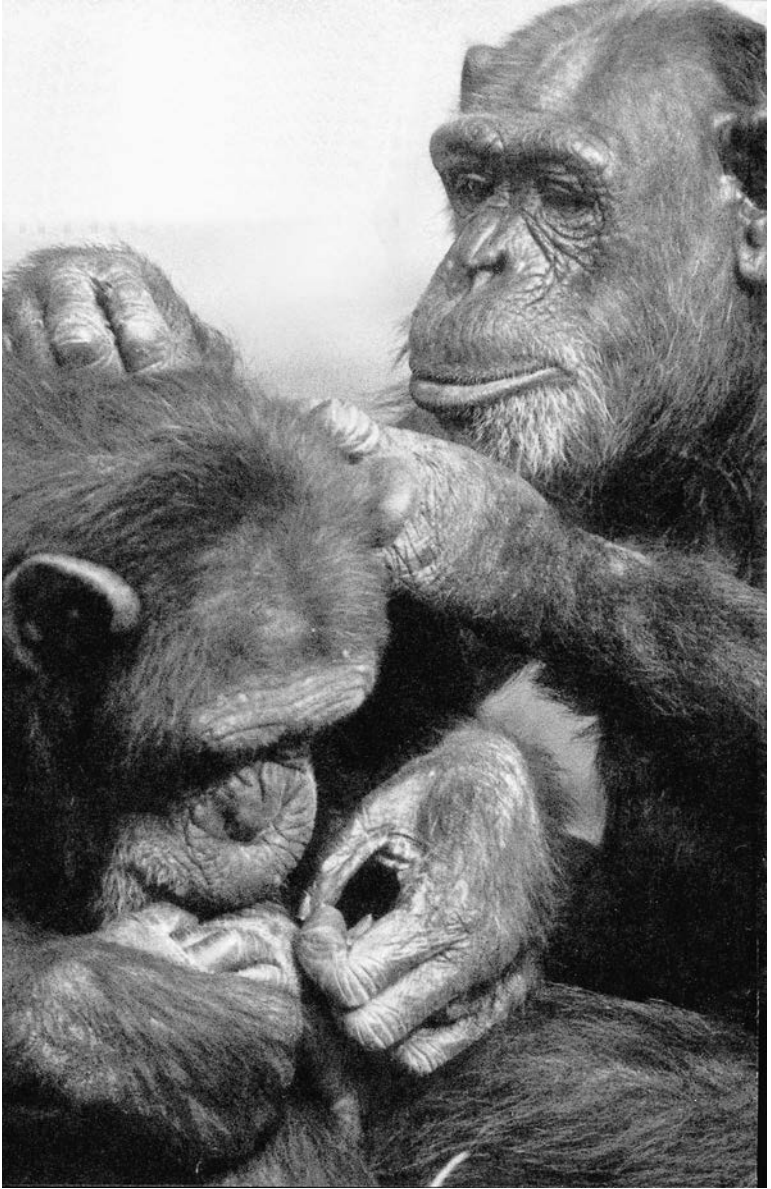
Автор в 1980 г., когда он писал «Политику у шимпанзе» (фотография Катрин Марин)

Постоянное обсуждение событий в колонии всегда было для меня важным стимулом. Я благодарен Отто Адангу, Дирку Фокема, Агат Фортёйн Дроглевер, Алтьену Гротениусу, Рууд Хармсен, Робу Хендриксу, Янеке Хукстра, Кису Ньивенхёйзену, Рональду Ное, Трикс Пиперс, Мариёке Полдер, Альберту Рамаркерс, Ангелине ван Росмален, Клаудии Роскам, Фреду Руоффу и Мариетте ван дер Вель. А также многим другим студентам, которые пришли после меня в Арнем — Йосту Мёленброку, Теду Полдерману, Титии ван Вульфтен Пальте.

Наше исследование проходило под эгидой «Лаборатории сравнительной психологии» Университета

Утрехта. Лаборатория обеспечивала нас литературой, анализировала данные, предоставленные студентами, чинила наше оборудование и вообще всячески помогала нам. Поэтому выражаю свою искреннюю благодарность всем ее сотрудникам и Университету, который помог профинансировать наш проект. Студентов и киперов зоопарка Арнема, особенно Джеки Хоммеса (который ухаживал за шимпанзе последние семнадцать лет) я благодарю за то, что они указывают мне на новых или изменившихся особей каждый раз, когда я посещаю колонию. За переработанное издание я благодарен Фрэнку Кирнану, фотографу из Центра приматов Йеркса, — он поделился своими знаниями и помог распечатать мои негативы двадцатилетней давности.

В отличие от того, как я пишу сейчас — сразу на английском и при помощи текстового процессора, первая версия «Политики у шимпанзе» представляла собой рукопись, написанную карандашом на моем родном нидерландском. Рукопись была переведена настоящим профессионалом — Дженет Милнс. Я благодарен Десмонду Моррису и Тому Машлеру за то, что верили в меня, побуждая писать в популярном стиле, и за то, что помогли мне выйти к международной аудитории, опубликовав книгу на английском языке. Наконец, я хотел бы поблагодарить мою жену, Катрин Марин. Она помогла мне сделать книгу простой и ясной. Катрин также делилась со мной своим опытом в фотографии, не говоря уже о любви и поддержке, которую она и тогда оказывала мне не меньше, чем сейчас.



Кром (слева) и Горилла обыскивают друг друга

Введение

Посетителей зоопарка, похоже, всегда забавляет вид шимпанзе. Ни одно другое животное не вызывает столько смеха. Почему так получается? Правда ли они такие клоуны, или же они смешны из-за внешнего вида? Почти наверняка можно сказать, что нас забавляет именно их вид, поскольку им достаточно пройтись или сесть — и мы уже смеемся. Возможно, наше веселье скрывает совершенно другие чувства и является нервной реакцией, вызванной заметным сходством между людьми и шимпанзе. Раньше говорили, что обезьяны — наше зеркало, но нам, видимо, сложно сохранять серьезность при виде отражения.

Не только посетителей восхищают и одновременно нервируют шимпанзе — то же самое можно сказать и об ученых. Чем больше они узнают об этих больших человекообразных обезьянах, тем больше, судя по всему, усугубляется наш кризис идентичности. Сходство между людьми и шимпанзе не только внешнее. Если посмотреть прямо в глаза шимпанзе, мы увидим, что на нас смотрит умная и самоуверенная личность. Если они — животные, то кто же тогда мы?

Сегодня нам известны факты, которые показывают, что разрыв между человеком и животными не так уж велик. Гордон Галлап доказал, что большие человекообразные обезьяны узнают себя в зеркале. Эта форма самосознания, судя по всему, отсутствует у небольших обезьян и других животных, которые считают собственное отражение кем-то другим. Вольфганг Кёлер провел с шимпанзе хитрые тесты, позволившие оценить их интеллект, и пришел к выводу, что они способны решать новые проблемы на основе внезапного осознания связи причины и следствия («ага-решения»). Джейн Гудолл наблюдала, как дикие шимпанзе используют созданные ими орудия. Также проводились наблюдения над тем, как они охотятся, едят мясо, расширяют свою территорию при помощи «военных действий» и даже иногда способны на каннибализм. Наконец, команда, состоящая из супругов Р. Аллена Гарднера и Беатрис Гарднер, смогла научить шимпанзе значительному числу символов (жестам руками), использовавшихся ими для

общения, которое удивительно походило на то, как мы используем наш язык. Эти обезьяны рассказали очень многое о своих мыслях и чувствах: разум обезьян стал доступен для нашего вида.

Но сколь бы впечатляющими ни были все эти открытия, отсутствует одно важное промежуточное звено: социальная организация. Есть данные, подтверждающие, что шимпанзе ведут в высшей степени сложную и запутанную социальную жизнь, однако картина пока еще полностью не сложилась. До сих пор исследования в этой области почти всегда проводились с дикими шимпанзе. Эти наблюдения крайне важны, однако в условиях джунглей невозможно проследить социальные процессы во всех деталях. Полевым исследователям, можно сказать, везет, если им вообще удастся регулярно видеть животных. Из тысяч социальных контактов, совершаемых в кустарнике и на деревьях, они заметят лишь несколько. Они, конечно, смогут разглядеть результаты социальных изменений, но причины зачастую так и останутся от них скрытыми.

В настоящее время есть только одно место в мире, где можно провести всеобъемлющее исследование групповой жизни этих восхитительных животных, — это большая, живущая под открытым небом колония шимпанзе в зоопарке Бюргера в Арнеме. Это исследование продолжается вот уже несколько лет. В настоящей книге представлены полученные нами результаты и доказано то, что мы и так уже предполагали, основываясь на тесной связи между большими человекообразными обезьянами и человеком: социальная организация шимпанзе настолько напоминает человеческую, что в это едва можно поверить. Клоунам мира животных наверняка пришлось бы по вкусу политическая сфера. Обширные отрывки из Макиавелли кажутся вполне применимыми к поведению шимпанзе. У этих созданий борьба за власть и вытекающий из нее оппортунизм выражены настолько ярко, что однажды один радиореporter попытался подловить меня, задав вопрос: «Кого, по Вашему мнению, можно считать самым явным шимпанзе в нашем сегодняшнем правительстве»¹?

¹ Журналисты использовали описание борьбы за власть в зоопарке Арнема в политических целях, сравнивая национальных политиков с Никки, Лейтом и Йеруном. Эта тенденция особенно явно обнаружилась

Каждый день в газетах приводится изрядная доза политических комментариев. Мы привыкли, что политические процессы представляются нам в четком и обобщенном виде, например так: «Раскол в лагере правительства играет на руку оппозиции» или «Министр ставит себя в невозможное положение». Политические обозреватели обычно не перечисляют многих факторов и инцидентов, которые привели к этой ситуации. Никто не ждет, что они будут подробно излагать все подробности сделанных политических заявлений и все конфиденциальные сведения, которые им удалось получить. В общем и целом, их читатели удовлетворяются общей канвой.

События, свидетелем которым я стал в Арнеме, можно резюмировать точно так же. И это, конечно, был бы самый простой способ рассказать о них, однако картина, которую мне в таком случае удалось бы набросать, была бы неубедительной. К моим интерпретациям обязательно отнеслись бы с бóльшим подозрением, чем к толкованиям политического обозревателя. Ведь уже само слово «политика» вызывает сомнение, если речь идет о животных.

Вот почему я должен приближаться к теме шаг за шагом, начав в данном введении с общей картины, показывающей, в чем заключается коммуникация шимпанзе. Затем в первой главе дается краткое описание характеров членов группы. В последующих главах рассказывается о различных притязаниях на власть, с которыми мы сталкивались на протяжении шести лет, когда работали над проектом, и о том, как изменения в рангах влияют на сексуальные привилегии. В конце я обсуждаю некоторые общие механизмы, поддерживающие социальное взаимодействие, — в частности взаимность, стратегический интеллект и

во французских СМИ после того, как издательство Editions du Rocher решило в 1987 г. поместить на обложку «Политики шимпанзе» изображение Франсуа Миттерана и Жака Ширака вместе с ухмыляющейся шимпанзе между ними. Эта неуважительная обложка больше высмеивала политиков, а не возвышала обезьян. Примерно так же смысл книги был затемнен и заглавием немецкого издания, вышедшего в 1983 г. в издательстве Harnack Verlag — *Unsere haarigen Vettern* («Наши волосатые кузены»). Эти маркетинговые решения упустили главную мысль книги, которая нацелена не на высмеивание политических лидеров или обезьян, а на выявление фундаментальных сходств между ними, а потому и на то, чтобы заставить людей задуматься о своем собственном поведении.

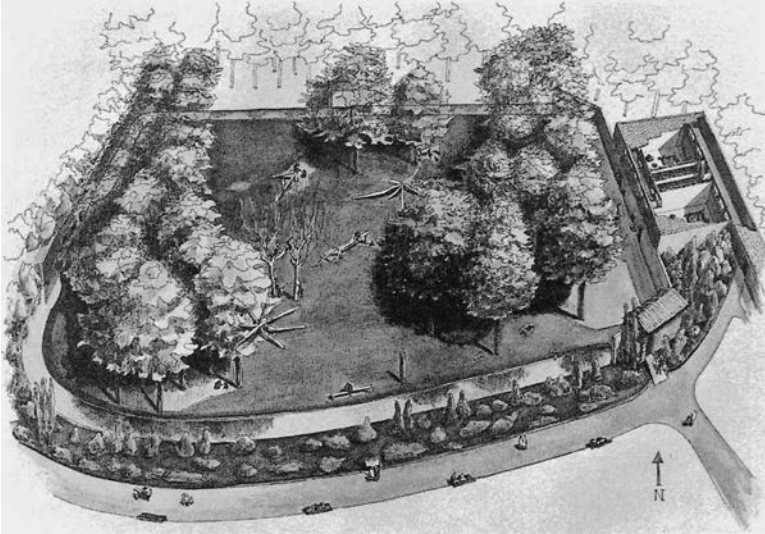
тройственную осведомленность, указывая при этом, насколько они похожи на человеческие механизмы.

ПЕРВЫЕ ВПЕЧАТЛЕНИЯ

Попав за ворота зоопарка Арнема, посетители направляются по самой старой и самой широкой дороге в парке. Они проходят мимо попугаев, пеликанов и фламинго, которые находятся слева, а также расположенных справа попугайчиков, сов и фазанов. На поддороге за какофонией птичьего гвалта они начинают слышать более резкие крики. Это вопли шимпанзе, которые находятся в своем большом открытом вольере, расположенном в конце этой аллеи.

Дойдя до этого места, посетители, возможно, будут разочарованы, поскольку обнаруживается, что до обезьян еще около 20 метров — эта дистанция не позволяет публике кормить их. Если посетители хотят посмотреть на животных с более близкого расстояния, им надо подняться на смотровую площадку. Скрывшись за непробиваемым стеклом (шимпанзе бросают в зрителей камнями), они могут насладиться великолепным видом всего открытого вольера, занимающего почти гектар. Он окружен широким рвом, заполненным водой. Раньше эта территория была частью большого леса, и на острове еще осталось около пятидесяти дубов и буков, большинство из которых защищены электрическими ограждениями, защищающими деревья от разрушительных привычек обитателей острова. Некоторые дубы были оставлены без защиты, теперь их видно в самом центре вольера — они полностью ободраны. Эти мертвые дубы играют большую роль в жизни группы. Серьезные агрессивные стычки всегда заканчиваются на вершине этих деревьев, которые предоставляют множество возможностей убежать от противника.

Некоторым посетителям, очевидно, еще надо привыкнуть к новой, почти естественной структуре этой территории. Возможность покормить обезьян, притронуться к ним или спровоцировать была сведена почти к нулю. Единственное, что посетители могут делать, — это стоять и смотреть. Однако значительное преимущество в том, что здесь можно увидеть намного больше, чем в классических обезьянниках, где от двух до четырех шимпанзе обычно делят тесную и неинтересную



Сверху: общий план экспозиции шимпанзе в зоопарке Арнема. Справа находится здание со спальнями и зимними помещениями. Слева — стена, которую шимпанзе однажды преодолели. Рисунок Бонни Виллемс.
 Снизу: часть открытого вольера с мертвыми дубами посередине

клетку. В подобных унижительных условиях обезьяны часто попросту лежат и тоскливо мастурбируют, ходят взад-вперед или ритмично бьют спиной или даже руками по стене своей клетки².

В колонии Арнема посетители с таким поведением не встретятся. Наиболее распространенная здесь социальная деятельность совершенно естественна: это груминг. Несколько обезьян обычно собираются в группы груминга, в которых они ищут друг у друга в шерсти. Этот тщательный труд сопровождается невнятными шлепающими звуками — то и дело партнера по грумингу легонько толкают или сдвигают в новую позу. Желание, с которым обезьяны подчиняются этим указаниям, показывает, насколько шимпанзе любят эту процедуру.

Когда взрослые самки образуют группу груминга, их дети обычно прохаживаются неподалеку, тогда как самые маленькие сидят, надежно прижавшись к животу матери, и наблюдают за всем происходящим вокруг них. Чуть более взрослые дети, кажется, переполнены неисчерпаемой энергией. Играя в пятнашки, они вламываются в самую гущу групп груминга, мешая взрослым обезьянам — запрыгивая на них и бросая в них пригоршни песка.

Колония Арнема уникальна не только своим обширным открытым вольером и большим числом молодняка, подрастающего со своими матерями, но прежде всего численностью (примерно двадцать пять особей), а также тем, что в этой группе живет несколько взрослых самцов. Самцы ненамного больше самок, но у них более густая шерсть. Когда они возбуждены или

² Считается, что именно Хейни Хедигер, швейцарский зоолог и этолог, является основателем *зообиологии*, дисциплины, стремящейся понять базовые потребности животных в неволе, чтобы создать условия, в которых сможет проявиться типичное для данного вида поведение. Современные зоопарки отказались от содержания максимального количества разных видов и перешли к содержанию немногих видов в более просторных вольерах. Экспозиция шимпанзе в зоопарке Арнема представляет собой одну из вех на этом длинном пути от обезьян, содержащихся в маленьких клетках или дрессируемых для «представлений», к обезьянам, живущим в натуралистических вольерах. Этот процесс проходит как раз в то время, когда обезьянам в дикой природе грозит такая опасность, что некоторые популяции сегодня живут в убежищах под защитой людей, предоставляющих им ветеринарную помощь. Таким образом, жизнь в природной среде начинает напоминать жизнь в передовых зоопарках.



Группа отдыхающих обезьян. Джимми (слева) ищет в шерсти у Тепел. Самый молодой детеныш Джимми сидит между ними. В центре — пятилетние сыновья двух самок: Ваутер щекочет Джонаса под мышкой. Кром сидит справа

агрессивны, шерсть у них встает дыбом, так что они выглядят больше, чем на самом деле, производя пугающее впечатление. В подобные моменты самцы шимпанзе могут передвигаться удивительно быстро, встав на ноги. Этим агрессивным выпадам обычно предшествуют — примерно за десять минут — некоторые малозаметные движения тела и изменения в позе. Когда я показываю обезьян посетителям зоопарка и замечаю признаки приближающейся устрашающей демонстрации, я сам ловлю шанс впечатлить своих слушателей, проявив — как и свойственно человеку — свои знания. У меня достаточно времени, чтобы предсказать своим ничего не подозревающим гостям, какие сцены им предстоит увидеть.

Предсказуемость поведения шимпанзе не означает, однако, что они всегда повторяют одни и те же социальные паттерны. Это было бы скучно. Самый захватывающий аспект в изучении шимпанзе — запись изменений, на которые могут уйти годы.



Только в гармоничной группе взрослые самцы готовы проявлять внимание и терпение к детенышам и их поведению. Сверху: Моник нисколько не против, чтобы ее подняли в воздух во время одной из ее нередких игр с Никки. Снизу: Лейт позволяет использовать свою спину в качестве трамплина

Краткосрочные предсказания, однако, не просто забава — они выступают в качестве полезного способа постоянной проверки моих знаний о непрерывно меняющейся системе отношений внутри группы.

Динамические качества групповой жизни лучше всего иллюстрируются изменениями в позициях вожаков, которые произошли в колонии Арнема. Эти процессы заняли несколько месяцев и, вопреки распространенным мнениям, не решались несколькими драками. В своем исследовании я уделял особое внимание бесчисленным, но почти незаметным социальным маневрам, которые вели к низложению вожака. Стабильность группы подрывалась постепенно. У каждой особи была своя роль, разыгрываемая в цепочке интриг. Будущий новый вождь подзуживает других, однако он никогда не может действовать в одиночку; он не может навязать свое лидерство группе просто своим решением. Его позиция предоставляется ему, в каком-то смысле, другими обезьянами. Вождь, или альфа-самец, так же вплетен в сеть отношений, как и все остальные.

ПРЕДУПРЕЖДЕНИЕ ВЗРЫВООПАСНОГО НАПРЯЖЕНИЯ

Многие годы в зоопарках содержались такие виды обезьян, как бабуины и макаки, — в достаточно естественных группах, живших на насыпных горах. Однако для больших человекообразных обезьян не было условий, подходящих для настоящей групповой жизни. Владельцы зоопарков боялись того, что большая колония этих пугающих и непредсказуемых животных станет источником кровавых столкновений и даже смертей. Более того, большие обезьяны крайне подвержены заболеваниям, поэтому считалось, что изоляция животных в стерильных клетках может исключить опасность инфекции. Однако в 1966 г. братья Антон и Ян ван Хофф решили начать амбициозный проект в зоопарке Арнема. Ян мог воспользоваться опытом, приобретенным им в Америке, где он изучал социальное поведение шимпанзе в обширной колонии на Холломэнской военно-воздушной базе в штате Нью-Мексико. Там шимпанзе жили вместе в открытом вольере площадью в 10 гектаров.

Идея, на которой основывалась американская колония, превосходна, однако она не привела к успеху. В группе установилась чрезвычайно напряженная и агрессивная атмосфера. Ян пришел

к выводу, что главной ошибкой было отсутствие системы разделения обезьян при кормлении. Жестокие стычки происходили во время каждого приема пищи, поскольку некоторые обезьяны пытались монополизировать корм. Напряжение начинало накапливаться задолго до момента кормления. Это означало, что не хватало одного из базовых условий для развития гармоничной групповой жизни.

В естественной среде шимпанзе бродят в поисках пищи в одиночку или небольшими группами. Фрукты и листья, которые они ищут, распределены настолько равномерно, что конкуренция за еду почти не встречается. Но как только пищу начинают поставлять люди, пусть даже в джунглях, мирное существование оказывается под угрозой. Именно это произошло в Гомбе-Стрим в Танзании, где Джейн Гудолл вела свои знаменитые исследования. Ричард Рангам пришел к выводу, что систематическое кормление шимпанзе в Гомбе бананами привело к резкому росту агрессии.

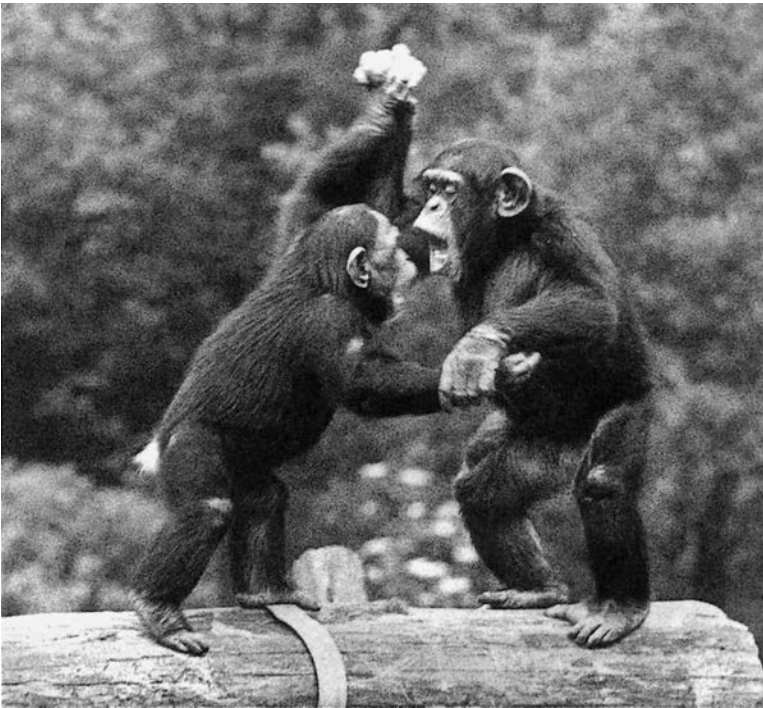
В Арнеме проблема конкуренции за еду была эффективно решена двумя мерами. Во-первых, публику не подпускают к животным близко, поэтому посетители не могут их кормить. Во-вторых, каждый вечер обезьяны разбиваются на небольшие группы, и каждая получает еду в одной из десяти клеток, где они спят. Они редко едят вместе со всей группой; каждая обезьяна получает свою порцию в клетке каждое утро и каждый вечер. Их рацион включает яблоки, апельсины, бананы, морковь, лук, хлеб, молоко, иногда им выдают по одному яйцу. Базовым продуктом выступают пищевые гранулы (обезьяний корм), содержащие углеводы, белки и витамины. Летом шимпанзе едят большое количество травы, а также желуди, буковые орешки, листья, насекомых и некоторые съедобные грибы.

Чтобы добыть достаточно еды, диким обезьянам приходится тратить на ее поиски более половины своего времени. Поскольку в зоопарке им не нужно это делать, они неизбежно начинают немного скучать. В результате их социальная жизнь интенсифицируется. У них больше времени на «социализацию». Кроме того, их жилое пространство ограничено, поэтому они никогда не могут полностью отделиться от группы. Эти результаты особенно заметны в зимние месяцы.

Голландские зимы (с ноября до середины апреля), довольно суровые для шимпанзе, они проводят в отапливаемом здании со

спальными помещениями и двумя большими залами с «лазалками» и пустыми металлическими барабанами. (Взрослые самцы исполняют на этих барабанах громкие ритмические концерты.) Самый большой зал — 21 метр длиной и 18 шириной. Хотя такая площадь кажется разумной, она составляет лишь одну двадцатую размера открытого вольера. Это порождает раздражение и трения; зимой проявления агрессии встречаются почти в два раза чаще, чем летом.

День, когда шимпанзе выходят из зимних помещений, — самый большой праздник в году. Утром сотрудник зоопарка открывает люк, который ведет в открытый вольер. Обезьяны из своих спальных загонов не могут видеть, что происходит, однако они могут различать звуки, производимые всеми люками в помещении, на слух. В мгновение ока вся колония реагирует



Шутливое состязание между Тарзаном (слева) и Джонасом



Рано утром Зварт идет на двух ногах, поскольку трава еще мокрая, собираясь присоединиться к группе, включающей Амбер (справа). Веселым шлепком ее приветствует Моник

ет оглушительным криком. На открытый воздух их выпускают небольшими группами. Вопли и крики не утихают. Видно, как обезьяны повсюду обнимают и целуют друг друга. Иногда они образуют группы из трех или большего числа особей, которые в возбуждении прыгают и хлопают друг друга по спине.

Радость обезьян от того, что они вышли на свободу, очевидна. Их черная шерсть, выросшая за зиму, станет густой и блестящей через несколько месяцев. Бледные лица на солнце посвежеют, приобретут новые оттенки. И, самое главное, напряжение, копившееся всю зиму, под открытым небом исчезнет.

БОЛЬШОЙ ПОБЕГ

Своим существованием эта экспозиция приматов обязана предприимчивости и смелости директора зоопарка Антона ван Хоффа и его философии, предполагающей, что в зоопарке лучше разместить немного видов в пристойных условиях, чем много —

в плохих. В августе 1971 г. комплекс был официально открыт Десмондом Моррисом. В окружении безупречно одетых «голых обезьян» он произнес вступительную речь, после которой наши волосатые родственники были выпущены в открытый вольер. Один приглашенный оратор предсказал две беды, с которыми нам якобы суждено было столкнуться: либо обезьяны соорудят плот и переплывут через ров, либо они придумают, как сделать лестницу, и взберутся на стены огороженной территории. Первую опасность он придумал сам, а вторая была связана с открытием, сделанным шимпанзе Рокком.

Рок был самым взрослым из небольшой группы шимпанзе-подростков в Луизиане, которые исследовались Эмилем Мензелем. Совершенно самостоятельно Рок пришел к блестящей идее — использовать длинный шест в качестве своеобразной лестницы, чтобы взобраться на стену. Другие шимпанзе в группе быстро поняли, как использовать этот инструмент. Они даже помогали друг другу, взбираясь по шесту.

Самый памятный побег в истории колонии Арнема случился примерно так же. Несмотря на предупреждение, услышанное на открытии, на острове обезьян было оставлено несколько крупных ветвей. Небольшая часть вольера замыкается четырехметровой стеной. История произошедшего стала классикой в мире зоопарков. Согласно наиболее популярной версии, шимпанзе приставили ветви к стене в разных точках и одновременно взобрались на нее, словно бы по заранее условленному плану. Это напоминало штурм средневекового замка: шимпанзе помогали друг другу взять крепостной вал. Затем более десятка шимпанзе прошли по кратчайшей дистанции к большому ресторану, из которого выгнали всех посетителей. Там они наелись апельсин и бананов, а затем вернулись в свои спальные помещения с охапками украденных фруктов в руках и ногах. Остаток дня они провели, наедаясь до отвала.

Годами выслушивая эту впечатляющую историю, я был несколько разочарован, когда начал проверять детали, которые могли пригодиться для книги. Я спрашивал каждого, что именно он видел собственными глазами. Результат был предсказуем. В истории содержалось зерно истины, но за прошедшие годы оно было изрядно приукрашено. Например, сотрудники ресторана сказали мне, что никогда не имели запаса фруктов, а в день побега только одна обезьяна в действительности пришла к ним.

Это была Мама, самая старая и, несомненно, самая опасная самка в группе. Она, видимо, забралась на стойку и проверила кассу, прежде чем разместиться среди группы посетителей и спокойно опустошить бутылку шоколадного молока.

Мне не удалось поговорить ни с кем, кто был бы свидетелем самого побега. Наверняка он был осуществлен при помощи ветки (была найдена тяжелая ветвь длиной 5 метров, прислоненная к стене), но не ясно, использовалось ли одновременно несколько таких ветвей. Меня несколько не удивило то, что подобный побег потребовал коллективных усилий; вес ветви уже указывает на это.

Хотя кипер каждое утро тщательно проверяет вольер обезьян на наличие ветвей (такой порядок был введен после памятного Большого побега), это никак не сказалось на изобретательности обезьян. Не находя веток, которые бы валялись на земле, они стали отламывать большие ветви от мертвых дубов. Это требует огромной силы, поэтому выполнять такую работу всегда приходится взрослым самцам. К нашему облегчению, ветви теперь используются уже не для побега, а для того, чтобы перелезть через электрическое ограждение и попасть на живые деревья.

С такими умными животными, как шимпанзе, никогда не удастся исключить все возможности побега. Они даже умеют использовать ключи и иногда пытаются вытащить их из кармана кипера. Это потом о побегах рассказывать весело. А в момент, когда они происходят, ничего смешного нет; каждый может думать только о том, насколько это опасно.

Никто из нас не осмеливается входить в группу обезьян. Я и их кипер можем по-дружески общаться с некоторыми из них, но лишь тогда, когда они находятся в спальнях помещениях и между нами решетка. В зоопарках принято правило никогда полностью не доверять ни одному взрослому шимпанзе. Они не тяжелее человека, но *намного* сильнее. Проблема с шимпанзе в зоопарке в том, что они слишком хорошо осведомлены о своей силе, превосходящей человеческую. Это, а также их темпераментный характер делает их смертельно опасными.

Дикие обезьяны не понимают, что они сильнее человека, и, кроме того, они научились бояться людей и их оружия. Это приводит к парадоксальной ситуации: диких обезьян, как только они привыкают к людям, можно изучать с гораздо более близкого расстояния, чем наших обезьян в Арнеме. Мы наблюдаем за

ними через ров — с расстояния от 6 до 60 метров (для публики это расстояние еще больше, если не считать смотровой площадки). С другой стороны, в Гомбе полевые исследователи часто просто подходят к обезьянам, садятся возле них и смотрят. Но даже в Гомбе шимпанзе теперь уже достаточно хорошо познакомились с людьми, чтобы утратить свою прежнюю робость. Наиболее известный персонаж — Фродо, мускулистая молодая обезьяна, которая легко может ударить человека, посещающего лагерь обезьян, а иногда даже утащить его по склону. Во время подобного нападения он однажды чуть не сломал шею Джейн Гудолл, когда со всей силой ударил ее по голове. Исследователи в общем-то не могут предупредить такое поведение, не повредив с таким трудом завоеванному доверию.

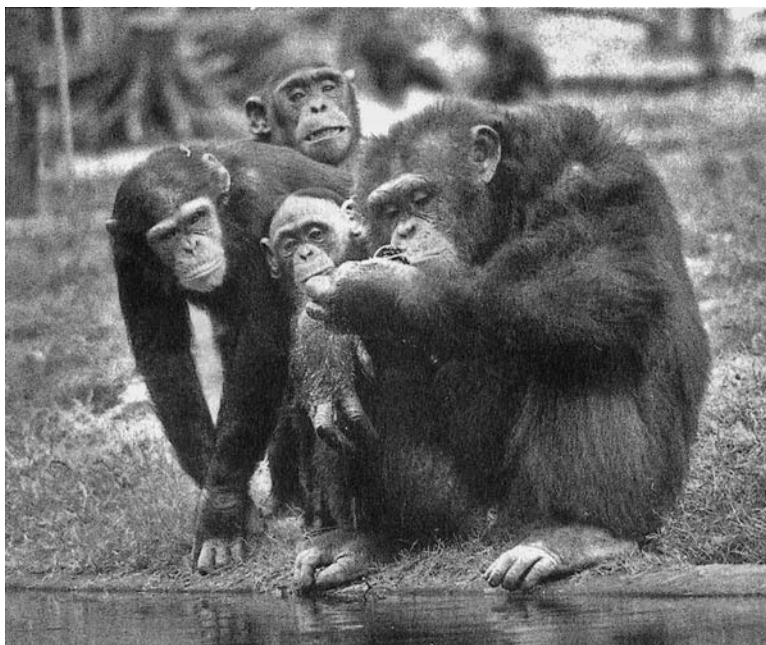
ЭТОЛОГИЯ

Молодой учитель привел свой класс посмотреть на шимпанзе. Стояла зима, а потому вся колония находилась в помещении. Несколько обезьян сидели или лежали на высоких барабанах в углу зала. Барабаны были разной высоты, и учитель сразу же распознал воспитательное значение такого расположения. Своим ученикам он сказал, что обезьяна, сидящая на самом высоком барабане, является вожаком стаи. Под ним сидел его заместитель, а под тем — его подчиненные. Желая сделать все ясным и понятным, он также указал на «нижних» обезьян, которые сидели на земле или ходили там.

Среди обезьян на земле находился и Йерун, один из доминантных самцов, который, к моему удовольствию, как раз разогревался перед устрашающей демонстрацией. Его волосы уже слегка поднялись, и он спокойно ухал самому себе. Когда он встал, уханье стало громче, и некоторые обезьяны соскочили с барабанов, зная, что демонстрации Йеруна обычно заканчиваются тем, что он проводит на них долгий ритмической концерт. Мне было интересно, как молодой учитель выпутается из этой ситуации. После того как Йерун по своему обыкновению пошумел и совершил несколько диких прыжков по залу, все снова успокоилось. Другие шимпанзе забрались обратно на барабаны и возобновили свою деятельность. Комментарий учителя оказался плодом богатого воображения. Действо, которому они стали свидетелями, являлось, по его словам,

неудавшейся попыткой обезьяны, находившейся на земле, захватить власть.

Это было смешное предположение. Но кто может гарантировать, что многие из интерпретаций, предложенных в этой книге, действительно верны? Хотя я и чувствую, что после всех этих лет очень хорошо знаю эту группу и редко ошибаюсь в толковании происходящих событий, у меня все же нет полной уверенности в своей правоте. Изучать поведение обезьян — значит интерпретировать, однако нас гложет ощущение, что интерпретация может оказаться неправильной. Ощущение не из приятных, и как раз по этой причине ученые часто предпочитают вообще молчать и не отвечать на всем знакомый вопрос: «Почему это животное делает именно это?» Эксперты порой приходят к выводу, что надо создать впечатление, будто они ничего не знают. Они поступают прямо противоположным образом по сравне-



Ваутер, Тарзан и Зварт (за ними) внимательно смотрят на то, что Никки выловил изо рва



Наблюдатели сосредоточиваются на определенной форме поведения или следят за конкретной особью. Их работа тяжелее, чем может показаться

нию с молодым учителем, который столь уверенно рассуждал. Обе установки никуда не ведут, но, к сожалению, мне не удастся полностью избежать их. В некоторые моменты может показаться, что я не особенно уверен, тогда как в другие — что я захожу в своих интерпретациях слишком далеко. Другого пути нет. Исследование поведения вынуждено постоянно колебаться между двумя этими крайними позициями.

Этология — исследование поведения в рамках биологии. Ее основы были заложены в 1930-х годах в Германии, Нидерландах и Англии под влиянием Конрада Лоренца и Нико Тинбергена. Наиболее значительное различие между этологией и психологическим исследованием поведения животных заключается в том, что этология делает упор на спонтанное поведение в естественной среде или, по крайней мере, в условиях, максимально приближенных к природным. Этологи проводят эксперименты, но они никогда не оторваны от своей полевой работы. Они прежде всего являются терпеливыми наблюдателями. И эта установка на ожидание того, что животные сделают по собственной воле, а не в ответ на стимулы к определенному поведению, важному для целей эксперимента, характеризует и наше исследование в Арнеме.

ВОСПРИЯТИЕ

Смотреть может каждый, но подлинному восприятию нужно учиться. Эта проблема постоянно возникает, когда приходят новые студенты. Первые несколько недель они вообще ничего не «видят». Когда я объясняю им после проявления агрессии в колонии, что «Йерун набросился на Маму и ударил ее, тогда как Горилла и Мама объединились и преследовали Йеруна, который нашел убежище у Никки», они смотрят на меня так, будто я сошел с ума. В то время как для меня это поверхностная сводка весьма простого взаимодействия (в котором участвовало только четыре шимпанзе), студенты видели лишь несколько черных животных, которые хаотически прыгали вокруг, испуская резкие крики. Вероятно, они даже не заметили сильный удар.

В такие моменты мне приходится вспоминать, что я тоже долгое время не понимал, почему в этих эпизодах не видно никакой структуры, тогда как на самом деле проблема была не в отсутствии структуры, а в моем собственном дефектном восприятии. Необходимо как можно ближе познакомиться со многими особями, их дружескими отношениями и соперничеством, со всеми их жестами, характерными звуками, мимикой и другими формами поведения. Только тогда дикие сцены, наблюдаемые нами, начинают действительно обретать смысл.

Первоначально мы видим только то, что опознаем. Тот, кто ничего не знает о шахматах, но наблюдает игру двух игроков, не поймет напряжения игры, разворачивающейся на доске. Даже если наблюдатель простоит около доски час, ему вряд ли удастся легко воспроизвести положение фигур на другой доске. Тогда как гроссмейстер опознает и запомнит положение каждой фигуры, задержав взгляд на доске лишь на несколько секунд. Различие не в памяти, а в восприятии. И если для непосвященного положения шахматных фигур никак не связаны друг с другом, посвященный придаст им большое значение и увидит, как они угрожают друг другу и блокируют друг друга. Проще вспомнить нечто обладающее структурой, чем хаос джунглей.

Это синтезирующий принцип так называемого гештальт-восприятия: целое или гештальт больше суммы своих частей. Обучаться восприятию — значит обучаться распознавать паттерны, в которых регулярно встречаются их компоненты. Как только мы знакомимся с паттернами взаимодействия шахмат-

ных фигур или шимпанзе, они начинают казаться нам столь явными и очевидными, что сложно представить, как другие могут запутаться во всевозможных деталях и упустить основную логику маневров.

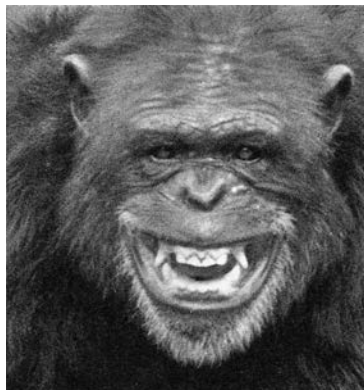
КОММУНИКАЦИОННЫЕ СИГНАЛЫ

Каждое выражение лица обозначает определенное настроение. Например, различие между игривым и тревожным настроением можно опознать по тому, насколько обнажены зубы. Когда шимпанзе напуганы или подавлены, они обнажают зубы намного больше, чем тогда, когда у них так называемое игровое лицо. Обычному зрителю широкий оскал напоминает счастливую усмешку, но вы можете быть уверены в том, что такому шимпанзе нечему радоваться. Такую усмешку можно увидеть у младенца шимпанзе, которого на мгновение оставила мать, или у более взрослых обезьян, которые вступают в конфликт с более высокими по рангу членами своей группы (и которые сами редко показывают свои зубы).

Эта мимика испуга часто сопровождается голосовыми сигналами. Самые громкие из них — это крики. В период, когда Йеруна, самого старого самца, смещали, его крики можно было слышать по всему зоопарку. Я всегда съедал свой ланч, когда шел по парку, и в этот период часто слышал Йеруна с большого расстояния, когда он снова и снова сталкивался со своим соперником. Бывало, я быстро дожевывал сэндвич и спешил к вольеру, чтобы понаблюдать за этими впечатляющими сценами.

Такой крик, который может быть назван формой протеста, соединенного с испугом, часто меняется на повизгивание, более тихий звук, который звучит как обиженный плач. Шимпанзе также общаются при помощи лая, хрюканья, скуления и уханья. Лучший способ научиться распознавать индивидуальные звуки — это записать их, а потом проигрывать снова и снова, пока различие не станет очевидным. Это похоже на музыку странной культуры: мелодии возникают только после частых повторных прослушиваний.

Знакомясь с коммуникацией шимпанзе, мы сталкиваемся с еще одной проблемой — значительных различий между особями. Каждая обезьяна усваивает определенное число особых сигналов. Например, у Дэнди есть свой собственный жест, которым



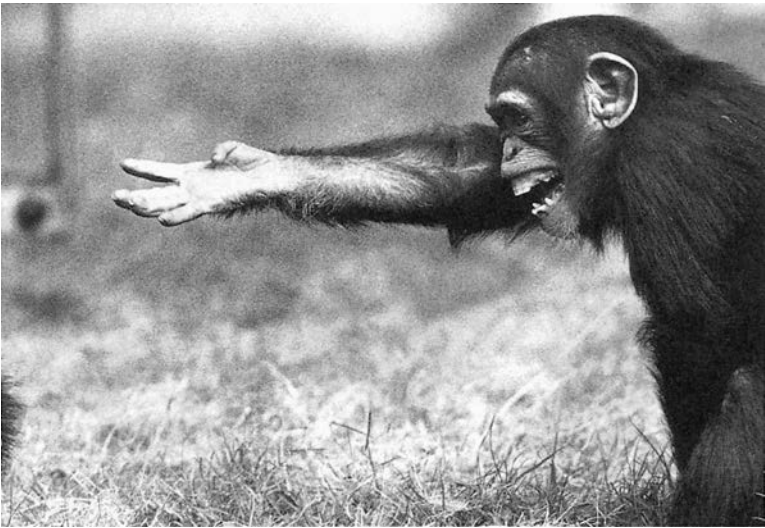
Шимпанзе обнажают зубы, когда они испуганы, неуверены или когда им неудобно. Слева: Розье отвечает криком, когда у нее отнимают знакомый предмет, вызывавший чувство уверенности. Справа: Йерун скалитися и повизгивает, уклоняясь от устрашающей демонстрации, проводимой Никки



Игровое лицо (здесь — Тарзана и Джеки) можно увидеть во время борьбы и шутиливой щекотки. Во время таких игр можно услышать звук сдавленного дыхания, сильно напоминающий зажатый смехок



Крики — самая громкая форма голосовых сигналов, выражающая протест с испугом. Здесь — взрослый самец Лейт кричит после того, как его атаковала группа самок



Крича, Джеки протягивает руку жестом попрошайки другому шимпанзе, который украл его ягоды. Он хочет получить их обратно

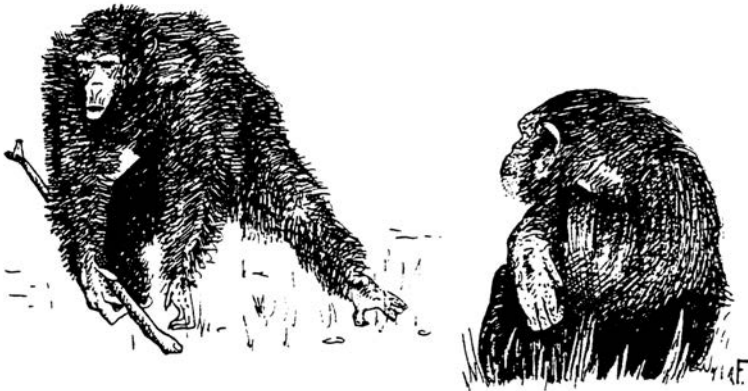
он приглашает других подойти и начать искать у него в шерсти: он держит свою левую руку с тыльной стороны правой ладонью. Этот жест могут не заметить, когда он сидит, однако когда он ковыляет к потенциальному партнеру по грумингу на одной руке, которую держит другой, и двух ногах, можно решить, что у него какое-то увечье. Другой столь же личный сигнал можно усмотреть в том, как Мама трясет головой, чтобы сказать «нет», — этот жест и правда выглядит так, словно бы она говорит «нет». Пример: Мама протягивает руку просящим жестом Горилле, в то время как другая самка подходит и садится между Мамой и Гориллой. Мама резко крутит своей головой из стороны в сторону. В ответ другая самка после некоторых колебаний отступает, и Мама приглашающим жестом снова протягивает свою руку Горилле. Горилла подходит и садится рядом с ней, и они начинают обыскивать друг друга.

Жест с вытянутой рукой и открытой ладонью мы называем «протягиванием руки». Это самый распространенный жест в колонии. Его значение, как и значение многих других сигналов шимпанзе, зависит от контекста, в котором он используется. Обезьяны применяют его, чтобы попросить еду, получить телесный контакт или даже поддержку в драке. Когда две обезьяны агрессивно сталкиваются друг с другом, одна из них может протянуть руку к третьей обезьяне. Этот приглашающий жест играет важную роль в формировании агрессивных союзов, или коалиций, — главного политического инструмента.

Все поведенческие паттерны (числом более сотни), регулярно наблюдавшиеся в нашей колонии, отмечались также и среди шимпанзе в естественных условиях обитания. Игровое лицо, усмешка и просящие жесты являются не имитациями человеческого поведения, а естественными формами невербальной коммуникации, общими для людей и шимпанзе. Некоторые необычные сигналы, например то, как Мама трясет головой, чтобы сказать «нет», могут быть следствием влияния человека. Но даже этот весьма специфический сигнал был выявлен Адрианом Кортландтом у диких шимпанзе. В основном, коммуникация обезьян в колонии Арнема не отличается от общения их диких соплеменников.

ПОВЕДЕНИЕ, НАПРАВЛЕННОЕ В СТОРОНУ

Представьте ситуацию, в которой один из взрослых самцов демонстрирует себя своему сопернику. Он кажется раздутым, поскольку шерсть у него встала дыбом, он ухает, верхняя часть тела раскачивается из стороны в сторону, а в руке он держит камень. Неопытный наблюдатель может и не заметить камень, поскольку все внимание приковано к этой удивительной устрашающей демонстрации. Он может быть настолько захвачен зрелищем, что даже не заметит манипуляций одной из взрослых самок. Она спокойно подходит к демонстрирующему себя самцу, разжимает ему пальцы, которыми он держит камень, и уходит с ним. Мне понадобилось несколько недель наблюдений, прежде чем я понял, что происходит. Относящаяся к этому дню пометка в моем дневнике выделена жирным восклицательным знаком, поскольку в то время я был уверен, что сделал открытие века. Но как только я познакомился с этой закономерностью в поведении, я понял, что она — совсем не редкость. Иногда такие сценки разыгрываются по несколько раз за день. Мы называем их *конфискацией*. В подобной ситуации самец никогда не реагировал на самку агрессивно. Иногда он пытается вырвать свою руку из рук самки, а если ему это не удастся, он может поискать



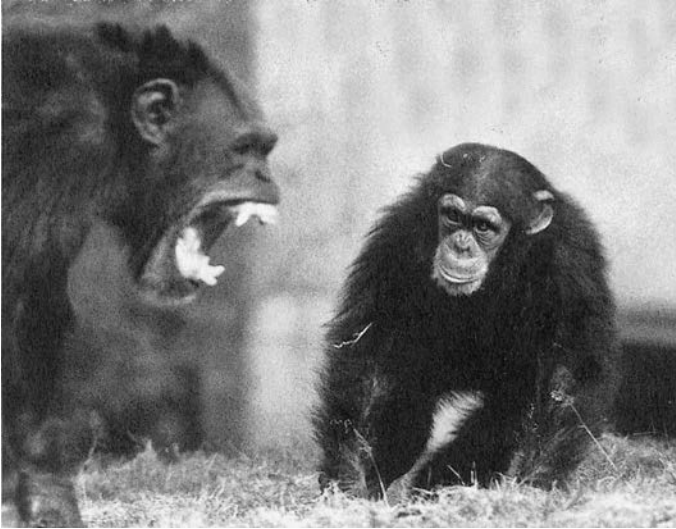
Один из наиболее выразительных способов коммуникации среди шимпанзе — вздыбить шерсть. Здесь Никки старается предстать в максимально большом виде, демонстрируя себя Йеруну



Шимпанзе иногда ухают, что является формой контакта на больших расстояниях. Лейт (стоит) и Йерун отвечают на уханье Никки. Никки демонстрирует себя в 60 метрах от них

другой камень или палку. Потом он продолжает свою устрашающую демонстрацию. Но и это второе оружие также может быть конфисковано: однажды самка конфисковала не менее шести предметов у одного и того же самца.

Научиться распознавать паттерны социального взаимодействия сложнее, чем коммуникационные сигналы, такие как жесты рук или голосовые звуки. Конфискация — один из примеров, но есть и много других. Прежде всего, именно агрессивные формы взаимодействия создают проблемы. Конфликты могут ограничиваться двумя шимпанзе, однако часто вмешиваются другие члены группы, так что через какое-то время грозить друг другу и гоняться друг за другом начинают от трех до пятнадцати особей. В подобных случаях шимпанзе демонстрируют крайне



Молодые обезьяны учатся, наблюдая за взаимодействиями взрослых. Сверху: Фонс, вздыбив шерсть, следует за Йеруном, который криками прогоняет своего соперника. Снизу: из безопасного положения на животе своей матери Розье наблюдает за ссорой между двумя детенышами шимпанзе

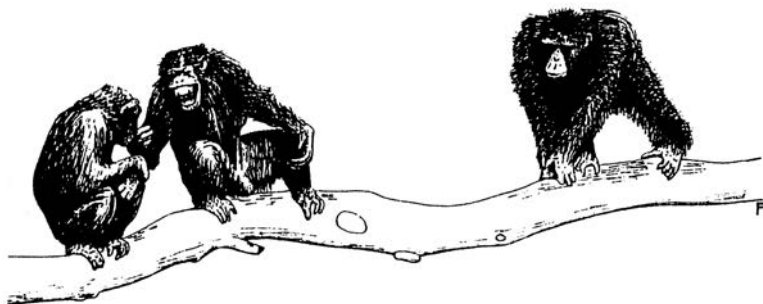
сложные паттерны, которые сопровождаются огромным шумом.

Чтобы понять происходящее, прежде всего следует провести различие между поведением, обращенным к противникам, и поведением, обращенным к товарищам или посторонним. Последнее называется поведением, направленным в сторону, и оно может принимать следующие формы.

1. Поиск убежища и утешения

Это наиболее распространенная форма. Молодые обезьяны часто так реагируют, когда они проиграли в драке с ровесником или когда им грозит взрослая обезьяна. В подобных случаях молодая обезьяна бежит с криками к своей матери и прячется у нее в объятиях. У взрослых обезьян то же самое происходит иначе. Самка, которой угрожают, может подбежать к наиболее доминирующему самцу и усесться рядом или под ним, чтобы атакующая обезьяна не осмелилась приблизиться.

Возбужденный или испуганный шимпанзе, очевидно, нуждается в срочном физическом контакте с другими. Видимо, это единственное, что может быстро успокоить. Потребность в утешении в случае агрессии приобретает такие пропорции, что



Кричащий самец в центре взаимодействует одновременно с двумя другими шимпанзе. Справа приближается противник, пытающийся его запугать. Прежде чем отступить, он ищет утешения у самки слева, положив ей палец в рот. Это пример поведения, направленного в сторону. Слева направо: Мама, Лейт и Никки

противники часто словно бы забывают по ходу дела друг о друге. Например, кричащий и вопящий взрослый самец бежит по вольтеру, встречает нескольких молодых и более взрослых обезьян, пытается потрогать их, поцеловать и обнять. В этот момент ситуация выглядит достаточно дружественной, однако началась она с длительной и вызывающей устрашающей демонстрации, устроенной другим самцом. Шерсть соперника все еще стоит дыбом, и в скором времени он снова начнет угрожать своему кричащему противнику.

2. Привлечение сторонников

Просьба о поддержке осуществляется, как я уже описывал, за счет протягивания руки. То, что протягивание руки выступает призывом, становится очевидным, когда другая шимпанзе поднимается и подходит вместе с жертвой к врагу, поскольку позиция «попрошайки» в корне меняется. Теперь он уже не



Лейт целует Ваутера (фотография Рональда Ное)

визжит, он уже не то прежнее испуганное создание с протянутой рукой; с лаем и криками он агрессивно набрасывается на противника, постоянно озираясь, чтобы увериться в том, что сторонник все еще поддерживает его. Если кажется, что сторонник колеблется, процедура выпрашивания может повториться заново.

3. Побуждение

В данном случае коммуникация осуществляется одновременно в двух направлениях. В большинстве случаев в ней участвуют самки, которые призывают самца для атаки на другую самку. Самка, которой угрожают, бросает вызов своей сопернице, издавая высокий возмущенный лай, и в то же время она целует и теребит самца. Иногда она указывает на свою противницу. Это необычный жест рукой. Шимпанзе указывают не пальцем, а всей ладонью. Отдельные случаи, когда я видел, что они на самом деле показывают пальцем, были именно ситуацией неопределенности; например, когда обезьяна, представляющая третью сторону, спала или не участвовала в конфликте с самого начала. В подобных обстоятельствах агрессор указывает на свою противницу, показывая на нее пальцем.

Характерная черта побуждения состоит в том, что самки, которые занимались таким подстрекательством, самоустраиваются, когда в дело вступает самец. Они предоставляют ему возможность сделать всю работу самостоятельно.

ПРИМИРЕНИЯ

Традиционно агрессию рассматривали в качестве неконтролируемого инстинкта, который приводит к рассредоточению особей. Эта функция пространственного распределения вполне очевидна в случае территориальных видов, которых изучали первые этологи. Но как она может выполняться у социальных животных? Разве группа не распалась бы очень быстро, если бы каждая склока разделяла ее членов? Как животным удается конкурировать за еду и партнеров, сохраняя при этом достаточно сплоченные группы? Когда мы собирали данные о том, что происходит после конфликтов в колонии шимпанзе, мы выяснили, что бывшие противники притягиваются друг к другу как



Мама выступает посредником в склоке между Никки (справа) и кричащим Фонсом (слева). Она «приветствует» Никки; через мгновение она обнимет и поцелует его. Только после того как ей удалось таким образом смягчить Никки, Фонс осмелится примириться с ним

магниты! Чаще всего после драк мы отмечали скорее именно контакты, а не уклонение от встречи.

В те несколько месяцев, что предшествовали прибытию моей первой студентки, Ангелины ван Росмален, я постепенно начал понимать наличие феномена примирения у шимпанзе. Иногда осуществляемый маневр вполне прозрачен. Буквально через минуту после завершения драки два бывших противника бегут навстречу друг к другу, целуются, долго и страстно обнимаются, а затем начинают обыскивать друг друга. Но иногда подобного рода эмоциональный контакт осуществляется через несколько часов после конфликта. Когда я наблюдал очень внимательно, я видел, что напряжение и колебание сохраняются до тех пор, пока противники не устранят свои разногласия. Затем лед вдруг трогается, и одна из обезьян приближается к другой.

Ангелина смогла показать, что контакты между противниками после конфликта намного интенсивнее контактов в других ситуациях, причем наиболее характерной чертой являются поцелуи. Наиболее подходящее слово для этого явления — «примирение», но я знаю людей, которые возражали, указывая на то,

что, выбирая такие термины, мы неоправданно очеловечиваем обезьян. Почему не назвать это как-нибудь нейтрально, например «первый постконфликтный контакт», ведь, вообще-то, так оно и есть? Из того же стремления к объективности поцелуи можно было бы назвать «контактом рот в рот», объятия — «контактом с руками вокруг плеч», лицо — «мордой», а руки — «передними лапами». Я склонен скептически относиться к аргументам, поддерживающим подобную дегуманизированную терминологию. Разве это не попытка при помощи слов скрыть то зеркало, которое держат перед нами шимпанзе? Не прячем ли мы голову в песок, пытаясь спасти чувство собственного достоинства?

Люди, работающие с шимпанзе, знают по собственному опыту, насколько сильна потребность в примирении. Вероятно, ни один другой вид животных не проявляет эту потребность в столь кричащей форме, и нужно какое-то время, чтобы привыкнуть к этому. Ивонна ван Кёкенберг описала свою реакцию от первого столкновения с этим феноменом.

У Ивонны была молодая шимпанзе по имени Шоко, которая жила с ней уже какое-то время. Она становилась все более непослушной, и пришло время ее приструнить. Однажды, когда Шоко в очередной раз сняла трубку телефона, Ивонна устроила ей серьезную взбучку, держа ее при этом за руку особенно крепко. Внушение, казалось, возымело должное действие на Шоко, поэтому Ивонна уселась на диван и начала читать книгу. Она уже забыла об инциденте, когда Шоко внезапно прыгнула к ней на колени, обвила Ивону руками вокруг шеи и одарила ее типичным для шимпанзе поцелуем (с открытым ртом), чмокнув в губы. Отличие от обычного для Шоко поведения было настолько разительным, что его можно было связать лишь с предшествующей взбучкой. Объятия Шоко не только тронули Ивонну, но вызвали в ней настоящее эмоциональное потрясение. Она поняла, что никогда не ожидала такого поведения от животного и совершенно неверно оценивала силу чувств Шоко.

Со времен наших первых наблюдений в Арнеме примирение стало популярной исследовательской темой. Это явление было обнаружено у самых разных приматов как в неволе, так и в дикой природе. В настоящее время нет никаких сомнений в том, что приматы способны на примирение; вопрос скорее в том, при каких условиях они идут на него. Наиболее влиятель-

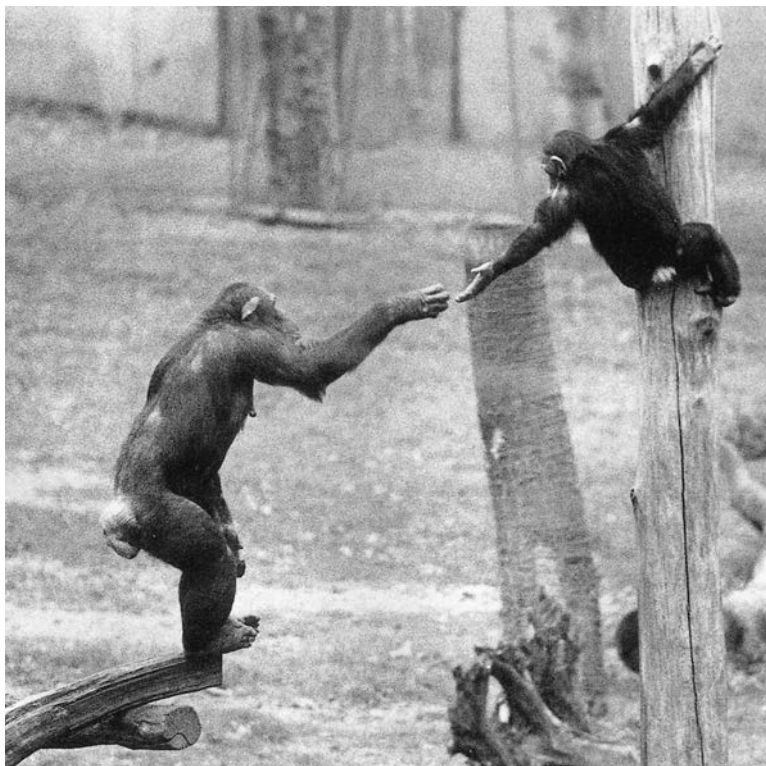
ная идея утверждает, что примирение служит для восстановления ценных отношений. Этим должно объясняться, почему, как показывают наблюдения, у самых разных видов примирение в основном осуществляется между особями, связанными тесными узами или сотрудничающими друг с другом.

В работе «Примирение у приматов» я дал обзор имеющихся данных, включая и следующее открытие: то, что шимпанзе делают при помощи поцелуев и объятий, их ближайшие родственники, бонобо, делают при помощи секса. После драки двух бонобо (независимо от пола), обычным ритуалом является совокупление, псевдосовокупление или взаимный генитальный контакт. Смысл этих контактов тот же, что и у шимпанзе: для обоих видов характерна потребность в разрешении конфликтов.

КОАЛИЦИИ

Когда две обезьяны доходят до драки или угрожают друг другу, какая-либо третья обезьяна может решить вступить в стычку и встать на сторону одной из них. Результатом оказывается коалиция двух против одной. Во многих случаях конфликт разворачивается и далее, так что образуются более широкие коалиции. Поскольку все происходит очень быстро, может сложиться впечатление, что шимпанзе движимы только агрессией по отношению друг к другу и что они присоединяются к коалициям вслепую. Но этот вывод совершенно не соответствует истине. Шимпанзе никогда не совершают непродуманные ходы.

Чтобы доказать это, нам приходится снова и снова проверять, что именно каждая особь делает в той или иной стычке. Оказывается ли ее участие совершенно непредсказуемым или же она систематически поддерживает определенных особей? Это требует весьма тщательного наблюдения; для сбора данных о коалициях необходимо терпение, терпение и еще раз терпение. Иногда можно прождать весь день, и ничего не случится. В среднем, однако, в день формируются от пяти до шести коалиций, и наша команда, внимательно наблюдающая за ними, способна зафиксировать в целом от 1000 до 1500 коалиций в год. Они записываются в виде длинных списков — в форме «С поддерживает А против В». Анализ этих списков подтверждает, что шимпанзе поступают избирательно, когда вмешиваются в конфликты между другими членами группы. У всех членов группы



Кооперация демонстрируется не только в коалициях: Тепел помогает Тарзану спуститься с дерева

есть свои личные предпочтения, которые определяют их действия. Совершаемый ими выбор является пристрастным и не меняется годами.

Но это не значит, что отношения в группе не меняются; напротив, подобные изменения являются как раз наиболее захватывающим аспектом коалиций шимпанзе. Почему С, который поддерживал А против В годами, должен был постепенно начать поддерживать В против А? В чем заключается наиболее сильный фактор изменения — в отношениях А-В, В-С, или А-С? Проблема сложна, поскольку она затрагивает трехсторонние отношения. И комбинация АВС — лишь одно из многих тысяч тройственных отношений, существующих в группе. Изучение

коалиций подводит нас к «третьему измерению» групповой жизни, демонстрирующему ее насыщенность.

Два приматолога — Ирвен Девор и Рональд Холл (в поздний период его деятельности) опубликовали первое масштабное исследование этой проблемы в 1965 г. Они изучали поведение свободно пасущихся бабуинов в Кении. Статус взрослого самца бабуина зависит одновременно от его бойцовских качеств и от совместных действий. Стадо бабуинов совместно ведут два или три взрослых самца, которые образуют так называемую центральную иерархию. Каждый из них сам по себе, без поддержки другого, не имеет особого веса. Некоторые самцы, не относящиеся к этой центральной коалиции, не испытывают страха, когда сталкиваются с каким-то одним самцом, принадлежащим к ней. Чтобы удержать контроль над своими соперниками, центральной иерархии необходимо сформировать общий фронт.

Несколько лет назад Рон Надлер описал еще один совершенно удивительной пример того, как верховная позиция в группе может зависеть от агрессивной кооперации. В Центре приматов Йеркса в Атланте была сформирована группа горилл. В нее входили четыре самки, Калабар — большой внушительный самец и Ранн — гораздо более мелкий взрослый самец. Все думали, что вожаком группы станет Калабар, но самки отдавали предпочтение Ранну. Хотя оба самца в течение многих недель мирно уживались друг с другом, их присоединение к группе самок привело к тому, что они стали бить себя в грудь, принимать угрожающий вид и даже ожесточенно драться. Надлер описал последний бой, в котором Калабар получил травму, и его пришлось удалить из группы: «Было непонятно, какой самец сделал первый ход, но как только они сцепились в драке, к ним присоединились и самки. Две прыгнули на спину Калабара, одна схватила его за ногу, и все они начали его кусать. Дрались они яростно, но все закончилось очень быстро — через несколько секунд все разбежались».

Тот факт, что именно самки помогли выбранному ими самцу занять позицию вожака, — еще не самое удивительное в этом инциденте. Больше всего поражает то, что Ранн смог *принудить* самок поддерживать его. Это стало очевидным из маневров, предшествующих драке: «Каждый раз, когда Ранн подкрадывался к Калабару, за ним вскоре подходили и самки. Когда же Калабар останавливался, они образовывали вместе с Ранном

полукруг перед этим внушительным самцом. В действительности, когда одна из самок в какой-то момент хотела было выйти из этой группы окружения, Ранн набросился на нее и загнал обратно на ее позицию». Так Ранн препятствовал дезертирству. Но почему самки подчинились самцу, который в то же время зависел от них? В конце концов, его судьба была в их руках. Возможно, политика у горилл является столь же сложной, утонченной и загадочной, как и политика у шимпанзе.

О коалициях шимпанзе в их естественной среде обитания мы знаем достаточно, чтобы прийти к выводу, что они весьма важны при определении отношений между взрослыми самцами и в установлении их системы доминирования. Этот момент постоянно подтверждался в публикациях, посвященных сообществу Гомбе-Стрим. У нас есть почти полная картина постепенного развития в этом сообществе коалиции братьев Фабена и Фигана. Если сравнить эти процессы с теми, что происходят в колонии Арнема, явных фундаментальных различий мы не найдем. Единственное различие состоит в том, что в Арнеме мы могли изучать эти процессы гораздо более детально³.

БЕЗОПАСНЫЕ ИНТЕРПРЕТАЦИИ

Как мы распознаем настроение животного? Когда собака поджимает хвост, мы говорим, что она боится. Дело в том, что мы каким-то образом узнали, что собака, поступающая так, обычно собирается убежать. А убежание понять далеко не так сложно, как «поджимание хвоста». Из связи, существующей между двумя этими актами, мы выводим, что если один выражает страх, то и

³ Сходство между шимпанзе Арнема и дикими шимпанзе особенно ярко прослеживается в исследованиях Тошисады Нишиды, которые проводились в горах Махале (Танзания). Основные понятия нашего анализа (разделяющие вмешательства, поведение, направленное в сторону, и стратегии властных коалиций) оказались полезными для понимания иерархических переворотов у диких шимпанзе Махале [Nishida, Hosaka, 1996]. Впечатляющие параллели проводит также Кристофер Беем [Boehm, 1994], сравнивший миротворческие интервенции у шимпанзе Национального парка Гомбе и у шимпанзе в зоопарке Арнема.

Эти сравнения фокусировались в основном на поведении самцов. Но если брать самок, вариативность разных сообществ шимпанзе будет выше. Видимо, самки Арнема отличаются от своих диких сородичей тем, что они одновременно более общительны и более влиятельны в политическом отношении [de Waal, 1994].

второй выражает то же самое. Точно так же нам хорошо известно, что собака хочет «сказать», когда глухо рычит и оскаливается. Эти ассоциации мы научились проводить бессознательно, и именно поэтому мы приписываем их интуиции; мы говорим, что «интуитивно знаем» различные настроения собаки.

Интуиция ценна, однако ученые могут вполне удовлетвориться только в том случае, когда знают, что скрывается за ней. Нет нужды всегда зависеть от этого убедительного индикатора. Бессознательный метод, усвоенный нами для интерпретации и понимания сигналов собаки, можно преобразовать в эффективное научное средство, если применять его осознано и систематически. Ян ван Хофф применил этот метод к куче сделанных им заметок о социальном поведении в колонии Холломэна. В его заметках указывался порядок, в котором шимпанзе демонстрировали те или иные поведенческие паттерны. Он использовал компьютер для сортировки паттернов, выяснив, какие из них наблюдались одновременно или вскоре друг за другом. Набор таких паттернов, как бегство, уклонение и отбивание ударов, был назван «подчиненным», тогда как набор с такими паттернами, как атаки, кусание и топанье, — «агрессивным» и т.д. Отталкиваясь от этого, можно вывести менее очевидные интерпретации. Например, выяснилось, что лай относится к агрессивному набору паттернов (атаке), а крики и визг — к подчиненному (бегство).

Компьютер лишь выявляет ассоциации между паттернами поведения; он не может указать, что стоит за ними. Вот почему ван Хофф осмотрительно называет такие наборы «поведенческими системами», а не эмоциями или мотивациями. Из соображений удобства я не буду придерживаться этой меры предосторожности. Когда я говорю, что «шимпанзе дружелюбно пыхтит» другому шимпанзе, я имею в виду то, что она громко дышит и что это пыхтение, согласно анализу ван Хоффа, может быть названо «сближающим» поведением. Такой поведенческий набор получает подобную характеристику потому, что он включает несколько очевидно сближающих форм контакта — например, объятья, поцелуи и социальный груминг.

СМЕЛЫЕ ИНТЕРПРЕТАЦИИ

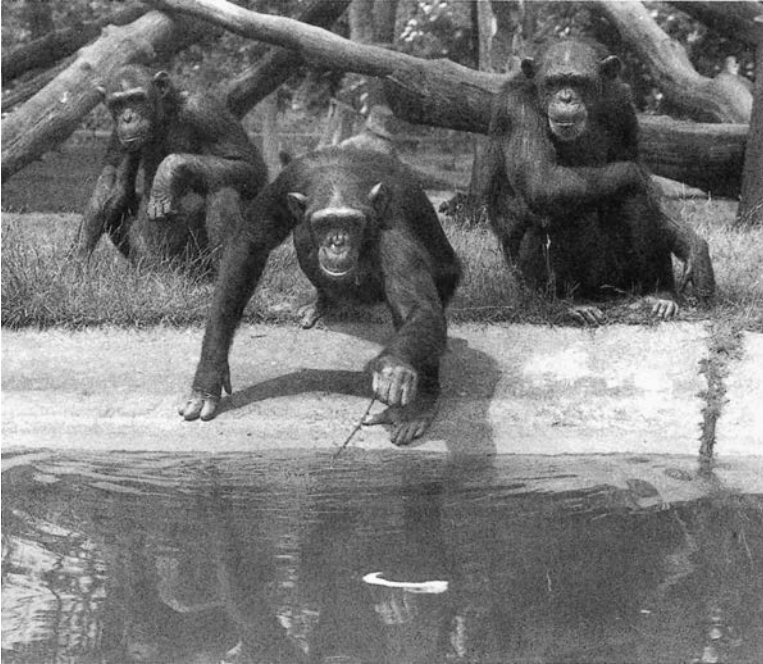
Понятию инстинктивного и импульсивного поведения животных диаметрально противоположно представление об осо-

знанном и заранее продуманном действии. Конечно, есть много животных, которые, вероятно, совершенно не осознают последствия своего социального поведения. Например, знает ли самец цикады, что его стрекот привлекает самок? Однако именно такова функция его сигнала. Высшие животные, судя по всему, знают о последствиях своих сигналов. В частности, большие человекообразные обезьяны ведут себя настолько гибко, что у нас создается впечатление, будто они точно знают, как среагируют другие и что они получают в качестве результата. Их коммуникация весьма напоминает разумную социальную манипуляцию, как если бы они научились использовать свои сигналы в качестве инструмента влияния на других.

Пример 1

Жарким днем две матери — Джимми и Тепел — сидят в тени дуба, а двое их детенышей играют в песке у их ног (заметны игровые лица, они борются, кидаются песком). Между двумя матерями спит самая старая самка Мама. Внезапно детеныши начинают кричать, бить друг друга и дергать за волосы. Джимми пытается приструнить их мягким угрожающим ворчанием, а Тепел тревожно передвигается. Детеныши продолжают ссориться, и через какое-то время Тепел будит Маму, толкая ее несколько раз под ребра. Когда Мама поднимается, Тепел указывает на двух ссорящихся детенышей. Ссора прекращается, стоит Маме сделать угрожающий шаг вперед, поднять руку в воздух и громко гавкнуть. После этого Мама снова укладывается и продолжает свою сиесту.

ИНТЕРПРЕТАЦИЯ. Чтобы в полной мере понять эту интерпретацию, важно знать две вещи: во-первых, Мама — это крайне уважаемая самка с самым высоким рангом; во-вторых, эти конфликты детенышей регулярно порождают такое напряжение между матерями, что они тоже ввязываются в драку. Вероятно, напряжение вызвано тем фактом, что каждая мать стремится помочь своему ребенку и не дать вмешаться в потасовку другой матери. В вышеприведенном примере, когда игра детенышей оборачивается дракой, обе матери оказываются в затруднительном положении. Тепел решила эту проблему, задействовав доминирующую третью сторону, Маму, и указав на затруднение. Мама, очевидно, поняла с первого взгляда, что должна выступить арбитром.



Наличие сложных психических процессов у шимпанзе было впервые доказано знаменитыми экспериментами Кёлера с орудиями. Шимпанзе могут спонтанно применять орудия. Здесь Амбер увидела кожуру от яблока, плывущую по воде. Она пытается достать ее палочкой. Зварт (слева) и Франье с любопытством наблюдают за тем, что у нее получится

Пример 2

Йерун повреждает себе руку во время драки с Никки. Хотя рана неглубокая, мы сначала подумали, что она ему сильно мешает, поскольку он начал прихрамывать. В следующий день один из студентов, Дирк Фоккема, сообщает, что, по его мнению, Йерун хромает только тогда, когда поблизости находится Никки. Мне известно, что Дирк — внимательный наблюдатель, но на этот раз мне сложно ему поверить. Мы идем посмотреть, и выясняется, что он прав: Йерун проходит мимо сидящего Никки (начиная с точки перед ним и до места за его спиной), и все время, пока Йерун находится в поле зрения Никки, он жалостливо ковыляет, однако,

пройдя Никки, меняет поведение и идет совершенно нормально. В течение примерно недели Йерун продолжает передвигаться таким манером, когда знает, что Никки может его видеть.

ИНТЕРПРЕТАЦИЯ. Йерун разыгрывал комедию. Он хотел уверить Никки в том, что тяжело пострадал в их первой драке. Тот факт, что Йерун принимал преувеличенно несчастный вид только тогда, когда был в поле зрения Никки, указывает на то, что он знал: его сигналы возымеют действие, только если они будут видны; Йерун одним глазом следил за Никки, чтобы видеть, наблюдают ли за ним. Возможно, из прошлых инцидентов, когда он получал серьезные ранения, он усвоил то, что его соперник не будет особенно приставать к нему в период, когда ему приходится (по необходимости) хромать.

Пример 3

Ваутер, молодой самец шимпанзе почти трехлетнего возраста, ссорится с Амбер и начинает кричать высоким голосом. При этом он агрессивно приближается к Амбер. Его мать Тепел подходит к нему и быстро кладет свою руку на рот сына, заглушая его крики. Ваутер успокаивается, и ссора не получает развития.

ИНТЕРПРЕТАЦИЯ. Шумные конфликты привлекают внимание. Если они длятся слишком долго, подойдет один из взрослых самцов и прекратит их. Когда приблизится угрожающий самец, Ваутер будет автоматически искать убежища у своей матери. Это означает, что именно она может получить наказание, предназначенное ее сыну. Тепел хотела избежать этого риска, заткнув Ваутера до того, как дело пойдет слишком далеко.

Это не единственный известный случай тишины, к которой принуждали силой. Я видел, как однажды мать положила палец на рот своего маленького детеныша, когда последний начал агрессивно лаять на доминирующего члена группы, устроившись в безопасном укрытии — у нее на коленях. Она, вероятно, опять же не хотела неприятностей, которые могли бы ожидать ее из-за оплошности собственного детеныша.

Пример 4

Дэнди — самый молодой из четырех взрослых самцов, и у него самый низкий ранг. Три остальных, особенно альфа-самец, не

терпят никаких половых актов между Дэнди и взрослыми самками. Тем не менее время от времени ему удается спариться с ними, назначив «свидание». В подобных случаях Дэнди и самка делают вид, что просто случайно идут в одном направлении, и если все хорошо, они встречаются за стволами деревьев. Такие «свидания» происходят после нескольких брошенных друг на друга взглядов или малозаметных тычков.

Подобное скрытное спаривание часто связано с подавлением сигналов и маскировкой. Помню, что в первый раз, когда я заметил это явление, это было целое комическое представление. Дэнди и самка украдкой ухаживали друг за другом. Дэнди начал заигрывать с самкой, постоянно при этом озираясь, чтобы видеть, не наблюдают ли за ним другие самцы. Самцы шимпанзе начинают заигрывания, широко расставив ноги, чтобы показать свою эрекцию. Именно в тот момент, когда Дэнди демонстрировал таким образом свое сексуальное желание, неожиданно из-за угла показался один из старших самцов — Лейт. Дэнди сразу же опустил руки себе на пенис, чтобы его не было видно.

В другой раз Лейт заигрывал с одной из самок, когда Никки, альфа-самец, лежал на траве в 50 метрах. Когда Никки посмотрел вверх и встал на ноги, Лейт медленно сместился на несколько шагов от самки и снова уселся спиной к Никки. Никки стал медленно подходить к Лейту, подобрав по пути тяжелый камень. Его шерсть слегка встала дыбом. Лейт время от времени оглядывался, чтобы посмотреть, как к нему приближается Никки, а затем смотрел на свой собственный пенис, который постепенно терял эрекцию. Только тогда, когда пениса больше не было видно, Лейт повернулся и пошел к Никки. Он слегка фыркнул на камень, который держал Никки, а потом ушел, оставив Никки с самкой.

Самки иногда выдают свои подпольные спаривания всем остальным членам группы, испуская специфический высокий крик в момент оргазма. Как только альфа-самец слышит его, он бежит к скрывшейся паре, чтобы прервать их. Самка-подросток Ор обычно особенно громко кричала в конце спаривания. Однако к тому времени, когда она стала почти взрослой, она продолжала кричать при спаривании с альфа-самцом и почти никогда не издавала криков во время своих «свиданий». На таком «свидании» она демонстрировала мимику, обычно сопровождающую крики (обнаженные зубы, открытый рот), и при этом издавала некий беззвучный крик (исходящий из глубины глотки).

ИНТЕРПРЕТАЦИЯ. Во всех этих примерах сексуальные сигналы либо маскируются, либо подавляются. Беззвучный крик Ор создает впечатление сильной эмоции, которую можно контролировать лишь ценой величайших усилий. Самцы сталкиваются с той проблемой, что доказательство их сексуального возбуждения не может исчезнуть по команде, но у них есть свои решения.

Смелость Лёйта, фыркающего на оружие, которое Никки держит в своей руке, показывает лишь, насколько он был уверен в том, что у альфа-самца не будет основания атаковать его. Это поведение разительно отличается от одного инцидента между двумя макаками, которому я стал свидетелем. Альфа-самец встретил другого самца через несколько минут тайного спаривания последнего. Альфа, вероятно, не мог ничего об этом знать, но второй самец вел себя слишком робко, демонстрируя свою подчиненность безо всякой надобности. Его поведение было настолько преувеличенным, что если бы у альфа-самца были социальные компетенции шимпанзе, он наверняка бы понял, что случилось.

Поведение же Лёйта после его неудавшейся попытки было совершенно иным. Не было и следа «сознания вины». Шимпанзе — мастера притворства, и они редко выдают себя ничего не подозревающим соплеменникам.

РАЦИОНАЛЬНОЕ ПОВЕДЕНИЕ

Как только мы зафиксировали определенное число удивительных примеров социальной манипуляции и признали, что шимпанзе весьма и весьма умны, мы вынуждены рассмотреть природу этой имеющейся у них дополнительной способности, которая, видимо, отсутствует у большинства других видов, а именно способности *мыслить целенаправленно*.

Когда крыса учится нажимать педаль, чтобы получить еду, она будет использовать ее, когда голодна, и остановится, когда еды уже достаточно. Крыса действует так только потому, что она узнала (более или менее случайно), что нажатие на педаль приводит к выдаче корма, и запомнила этот факт. Однако целенаправленное поведение шимпанзе может осуществляться и в тех случаях, когда нет никаких прошлых доказательств его эффективности. Похоже, что они могут придумывать эффективные решения непосредственно в актуальной ситуации, как в *примере 1*, когда Тепел разбудила Маму и указала на двух де-

рущихся детенышей, или в *примере 3*, когда она заткнула своего сына. Трудно понять, как Тепел могла бы случайно открыть, что такие действия позволят ей выпутаться из сложных ситуаций, в которых ей случалось оказаться. Можно ли сказать, что в этих случаях ей требовалось что-то намного большее, чем просто память?

С другой стороны, как такие решения можно отделить от социального опыта Тепел? Она продемонстрировала поразительную способность эффективно связывать множество прошлых впечатлений и случаев, включая ее знание о ссорах детей, спящих обезьянах, авторитете Мамы, а также о воздействии руки, положенной на рот. Дополнительной способностью, придающей поведению шимпанзе подобную гибкость, является их умение *комбинировать* различные элементы таких знаний. Поскольку их знания не ограничиваются знакомыми ситуациями, им не нужно прокладывать себе путь вслепую, когда они сталкиваются с новыми проблемами. Шимпанзе используют прошлый опыт в постоянно меняющихся практических приложениях.

Способность комбинировать элементы прошлого опыта ради достижения определенной цели называют *рассудком* и *мышлением* — более подходящих терминов просто не существует. Вместо того чтобы выверять тот или иной способ действий путем реальных проб и ошибок, шимпанзе способны взвешивать последствия выбора в своей голове. Результатом оказывается обдуманное рациональное поведение. Приматы учитывают такой объем социальной информации и они столь тонко чувствуют настроения и намерения других, что выдвигались даже гипотезы, утверждающие, что их высокоразвитый интеллект сформировался для того, чтобы справляться с постоянно усложняющейся групповой жизнью. Эту идею, известную как «гипотеза социального интеллекта», можно применить и к случаю развития значительного по своим размерам мозга в нашем собственном роду⁴.

⁴ Гипотеза социального интеллекта разрабатывалась в 1950–1960-х годах. Гансом Куммером и Алисон Джолли. В зоопарке Цюриха (Швейцария) Куммер наблюдал за тем, как самки гамадрилов привлекают взрослого самца против самки-соперницы. Агрессорша мечется между самцом и своей противницей, демонстрируя свой зад ему и громко угрожая ей. Такое поведение получило название «gesicherte Drohung»

С этой точки зрения, техническая изобретательность является вторичным явлением: эволюция интеллекта приматов началась из-за потребности перехитрить других, распознать тактики

или «защищенной угрозы» [Kummer, 1957]. Это было первое доказательство того, что приматы не просто присоединяются друг к другу в агрессивных стычках, но и, судя по всему, активно рекрутируют группу поддержки. Куммер [Kummer, 1971, p. 36] объяснил значительную сложность этого процесса так:

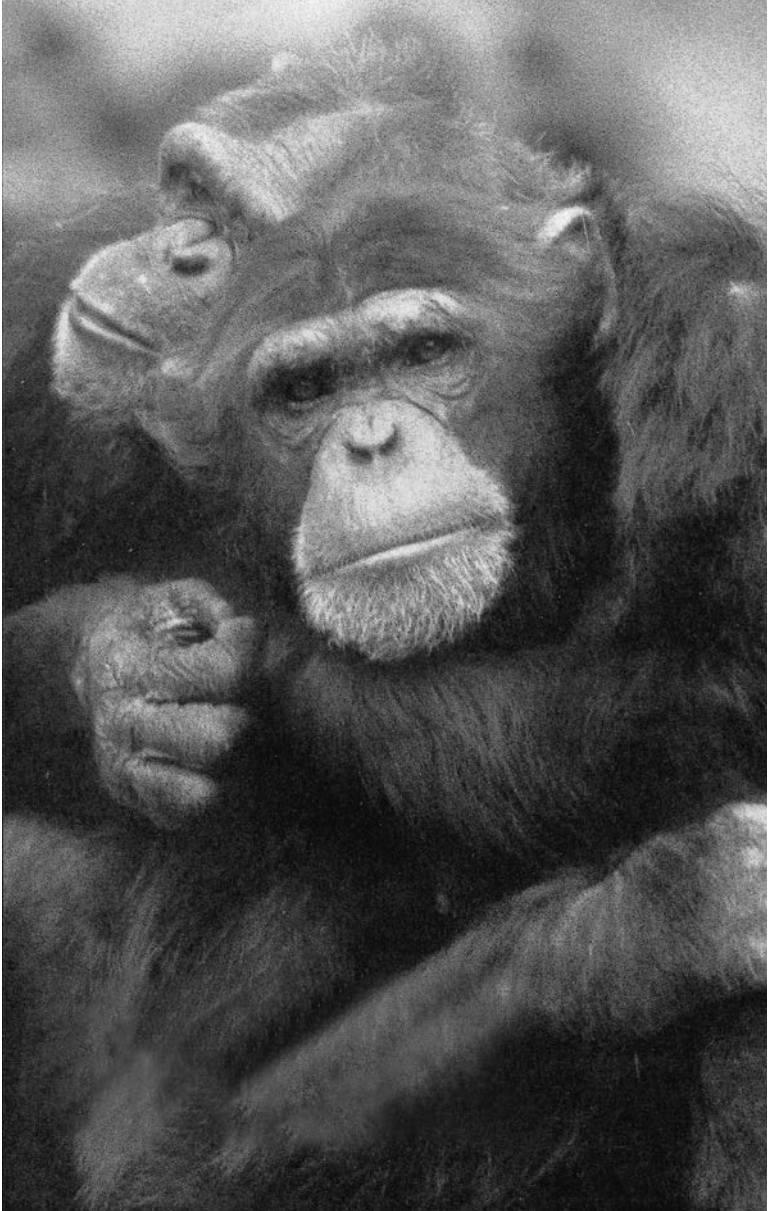
Переходя с большой скоростью от одного контекста к другому, отдельный примат постоянно адаптируется к столь же разнообразным действиям членов группы, его окружающих. Такое общество требует двух качеств от своих членов: высокоразвитой способности ослаблять или подавлять свои собственные мотивации в зависимости от того, что запрещает или позволяет ситуация; а также способности оценивать сложные социальные ситуации, т.е. отвечать не на отдельные социальные стимулы, а на все социальное поле.

Мысль о том, что эволюция интеллекта приматов осуществлялась под давлением социальной, а не физической среды, в наиболее полном виде была проработана Джолли [Jolly, 1966]. Ник Хамфри [Humphrey, 1976] также предположил наличие связи между социальной сложностью и интеллектом приматов, противопоставив решения социальных и технических проблем даже в большей степени, чем Джолли.

Когда я начал в 1975 г. свои исследования в Арнеме, я был хорошо знаком с идеями Куммера и уже тогда был большим ценителем его работ. Меня, как и его, волновали тактические ходы приматов, нацеленные на выпрашивание у других поддержки и ее получение. Ранее я изучал такое поведение у длиннохвостых макак под руководством Яна ван Хоффа в Университете Утрехта. Шимпанзе Арнема продемонстрировали намного большую вариативность тактик, что настолько впечатлило и озадачило меня, что вскоре я стал читать Николло Макиавелли, надеясь найти у него вдохновляющие идеи. Но даже если я могу взять на себя ответственность за то, что соединил флорентийского летописца человеческой природы с приматологией, мне никогда не нравилось выражение «макиавеллиевский интеллект», предложенное в 1988 г. Ричардом Бирном и Эндрю Уайтеном в качестве термина для всей социальной когнитивной деятельности в целом.

Термин «макиавеллиевский» предполагает — и не важно, есть для этого причины или нет, — циничное использование в стиле «цель оправдывает средства». Но социальная когнитивная деятельность охватывает много других задач. Мать, решающая конфликт, возникший вследствие отлучения ребенка от груди, тем, что хитростями отвлекает своего отпрыска, или взрослый самец, ожидающий подходящего момента, чтобы помириться со своим соперником, в равной мере используют свой опыт с умом, но они не поступают «по Макиавелли», если понимать это выражение в его обычном смысле. Чувствительность по отношению к другим, решение конфликтов, взаимные обмены — все это требует значительного интеллекта, но при этом остается за рамками рассмотрения, если наша терминология однобоко выпячивает состязательные моменты.

обмана, достигнуть взаимовыгодных компромиссов и создать социальные связи, способствующие карьере. И шимпанзе, очевидно, преуспели в этой области. Их технические навыки уступают нашим, но в отношении их социальных навыков я не был бы так уверен.



Дэнди и Спин

1. Личные черты

Шимпанзе — животные с ярко выраженными личными чертами. Их лица излучают характер, и вы можете отличить одного шимпанзе от другого с той же легкостью, с какой вы различаете людей. По-разному звучат и их голоса, так что даже спустя годы я могу на слух отличить один голос от другого. У каждой обезьяны своя походка, она по-своему укладывается или сидит. Я могу узнать их даже по тому, как они поворачивают голову или чешут спины. Но когда мы говорим о личных чертах, мы в первую очередь имеем в виду различия в их отношении к членам общей группы. Эти различия можно точно отобразить, лишь используя те же прилагательные, что и в случае людей. Поэтому в этой главе, где мы впервые знакомимся с отдельными обезьянами, будут использоваться такие термины, как «самоуверенный», «счастливый», «гордый» и «расчетливый». Эти термины отражают мое субъективное впечатление от обезьян, т.е. являются антропоморфизмом в чистом виде.

То, что мы воспринимаем обезьян в качестве самостоятельных личностей, доказывается уже снами тех, кто с ними работает. Во сне мы видим их как индивидов — точно так же, как людям снятся другие люди именно в качестве индивидов. Если какой-либо студент говорил мне, что видел во сне обезьяну, я удивлялся этому не больше, чем сообщению о том, что ему приснился какой-то человек.

Я хорошо помню первый мой сон о шимпанзе. В нем проявилась моя обеспокоенность дистанцией между мной и ими. Во сне я увидел, как передо мной изнутри открывается большая дверь в их загон. Обезьяны толкали друг друга в сторону, чтобы взглянуть на меня. Йерун, самый старый самец, вышел вперед и потряс меня за руку. Довольно нетерпеливо он выслушал мою просьбу войти. Но тут же отказал мне. Он сказал, что это не обсуждается, к тому же, их общество не подошло бы мне: для человека оно слишком грубое.

Исследователи других животных раньше критиковали привычку приматологов давать каждой особи имя. Они считали, что такие имена ведут к неоправданному очеловечиванию животных. Их неявная посылка заключалась в том, что внимание

Четыре самца



Йерун



Лейт



Никки



Дэнди

Женская подгруппа «Мама»



Амбер



Мама и Моник



Горилла и Розье



Фонс



Франье

к индивидуальным различиям не настолько важно, как поиск типичного для вида поведения. Сегодня, конечно, не только приматологи понимают, что поведение животных не может быть осмыслено, если не учесть уникальные генетические характеристики, жизненную историю и социальный фон каждой особи. Первыми учеными, которые стали широко применять идентификацию индивидов, были японские приматологи, внедрившие этот прием в 1950-х годах. Они применяли цифровые

Женская подгруппа «Джимми»



Джимми и Джеки



Джонас



Кром



Спин

Женская подгруппа «Тепел»



Тепел



Тарзан



Ваутер



Пейст

Три девицы



Зварт



Ор



Хенни

номера, благодаря которым, вероятно, их исследования казались более объективными, чем у Джейн Гудолл, использовавшей такие имена, как Хамфри и Фло, но принцип оставался тем же. Каждый наблюдатель, работавший с номерами, сообщает, что после определенного периода времени цифры начинают звучать точно так же, как имена, — вероятно по той при-

чине, что мы, люди, автоматически мыслим, представляя себе личностей с именами.

В 1979 г., когда я начал готовить эту книгу, в колонии было двадцать три члена. Семь обезьян — три самки и четыре самца — были особенно влиятельны, и они описываются отдельно. Шестнадцать остальных были в основном самками и их детенышами, относящимися к трем женским подгруппам, сформировавшимся вокруг первых матерей колонии. Оценки возраста обезьян относятся к 1979 г.

БОЛЬШАЯ МАМА

Самая старая наша шимпанзе — это самка, которой, по нашим оценкам, около сорока лет. (Максимальный зафиксированный возраст шимпанзе в неволе — пятьдесят девять лет. В дикой природе они, вероятно, никогда не живут так долго.) Мы называем ее Мамой. Ее взгляд излучает огромную силу. Она смотрит на нас оценивающими и всепонимающими глазами старой женщины.

Мама пользуется огромным уважением в сообществе. Ее центральное положение сравнимо с положением бабушки в испанской или китайской семье. Когда напряжение в группе достигает максимума, противники всегда обращаются к ней — даже взрослые самцы. Много раз я видел, как конфликт двух самцов завершается в ее объятьях. Вместо того, чтобы на пике столкновения использовать физическую силу, соперники бегут с громкими криками к Маме.

Наиболее убедительное доказательство ее примиряющей роли было предоставлено, когда вся группа накинулась на Никки. Несколько месяцев назад Никки стал альфа-самцом, и силовые действия с его стороны часто все еще встречали отпор. На этот раз все обезьяны, включая Маму, стали его гонять, громко крича и лая. В конце концов, обычно столь внушительный Никки залез высоко на дерево, где уселся, дрожа от страха, в полном одиночестве. Все пути отхода были отрезаны. Каждый раз, когда он собирался спуститься, обезьяны снова загоняли его обратно. Спустя примерно четверть часа ситуация изменилась. Мама медленно влезла на дерево, тронула Никки и поцеловала его. Затем она слезла вниз вместе с Никки, который шел за ней. Теперь, когда Мама вела его за собой, никто уже не был против.



Мама выполняет центральную роль в группе. Она не только осуществляет стабилизирующее и примиряющее воздействие на нее, но и является лидером коллективной женской власти. Ни один из самцов не может ее игнорировать

Никки, явно все еще возбужденный, помирился со своими противниками.

Мама — леди изрядных размеров. Она весьма осаниста и крепко сбита. Ходит она медленно, а забирается на деревья с за-

метным усилием. Иногда лицо у нее кривится — скорее всего, ее вес сказывается на суставах, и они болят. Когда колонию только создали, Мама была намного более проворной; и как могло бы быть иначе, ведь она была вожаком группы, доминирующим не только над взрослыми самками, но и над взрослыми самцами.

Взрослые самцы были добавлены к колонии позже. Мама занимала позицию вожака уже примерно восемнадцать месяцев, когда 5 ноября 1973 г. внезапно на сцене появились три взрослых самца. Они не претендовали на ее власть, напротив, они с трудом сдерживали кусающихся, пихающихся и норовящих ударить их самок.



Три больших самца в страхе прижимаются друг к другу на самом высоком барабане, в то время как самки агрессивно толпятся вокруг них, дергая их за ноги и волосы. Одна из самок демонстрирует себя на переднем плане

Стояла зима, а потому обезьяны жили в большом закрытом помещении. Каждое утро сначала выпускали трех новых самцов. Один из них, Йерун, сразу бежал, вздыбив шерсть и ухаю, к большим барабанам. За ним вплотную бежали два других — оба кричали и постоянно боязливо озирались. Три самца становились рядом друг с другом и пристально следили за коридором, из которого должны были появиться самки. Затем самцы вставали, сгрудившись, на самый высокий барабан, а самки бросались на них снизу. Все это происходило по команде Мамы и ее подруги Гориллы. Они кусали самцов за ноги и тянули их за волосы. Жертвы защищали себя как могли, но это лишь усиливало агрессивные выпады самок. То, что взбешенные самки внушали им страх, легко было опознать по сильным крикам, диарее и рвоте.

Спустя несколько дней некоторые шимпанзе начали общаться с самцами, хотя и достаточно настороженно. Даже Горилла, правая рука Мамы, становилась все более дружелюбной с новоприбывшими. Она выказала явное предпочтение Йеруну. Это предпочтение сохранилось, и оно сыграет важную роль в процессах последующих лет. Но все равно, несмотря на опасливые попытки сблизиться, предпринимаемые обеими сторонами, то и дело вспыхивали ожесточенные конфликты. Мама видела, что ее положение под угрозой, и ни в коей мере не собиралась принимать самцов.

Ситуация радикально изменилась благодаря человеческому вмешательству. Через две недели после присоединения самцов Маму и Гориллу удалили из группы. В последующие месяцы Йерун смог настолько впечатлить остальных шимпанзе, что они подчинились ему. Основным средством Йеруна стали так называемые барабанные концерты, когда он долго и ритмично бил по большим полым металлическим барабанам. Во время таких концертов все здание тряслось от звука его барабанов. В заключение к своим барабанным соло он, вздыбив шерсть, внезапно прыгал в гущу других обезьян и устраивал дикую взбучку. Каждый, кто не успевал отскочить от него, награждался тумачками.

Через три месяца стало ясно, что Йерун крепко сидит в седле. Только после этого Маму и Гориллу пустили обратно в группу. Конечно, результатом стало весьма болезненное столкновение! Исследователь, наблюдавший и записывавший все эти зрелищные сцены, Титиа ван Вульфтен Пальче, написала в своем докладе:

Вступление Мамы и Гориллы в зал вызвало у шимпанзе огромное возбуждение, его сопровождал оглушающий гвалт. Сцена напоминала те, что случались в самом начале. Три взрослых самца взгромозились друг на друга на самом высоком барабане, и постоянно кричали. Из страха перед самками у них случился понос. Когда помет попал на ногу Мамы, она неторопливо очистила свою шерсть куском растрепанной веревки. Мама была настроена крайне агрессивно к трем самцам и кидалась на них со всей силы.

Но теперь было заметно одно различие. Маму не поддерживали другие члены группы, даже Горилла, которая уже через десять минут после входа в помещение начала дружелюбно общаться с Йеруном. Крах солидарности самок означал, что Маму вскоре перестали бояться. Через несколько недель ее сместили. С этого момента главным стал Йерун.

Временное устранение Мамы и Гориллы из группы привело к распаду крепкого союза, который образовывал основу их власти над самцами. Хотя это произошло задолго до того, как я начал свои исследования в Арнеме, меня часто упрекали за это вмешательство, особенно феминистки. Почему мы хотели, чтобы власть досталась самцам? Разве Мама чем-то была плоха?

У вмешательства было несколько причин. Известно, что в дикой природе доминируют взрослые самцы. Скорее всего, наши самцы захватили бы власть и без вмешательства людей, но позднее и с большими трудностями. Судя по всему, они не одержали бы победы зимой, в подавлявшем их закрытом помещении. В более просторном открытом вольере самцы смогли бы держаться вдалеке от Мамы и других самок. Возможно, они осмелели бы и постепенно, неделя за неделей, стали бы совершать все более вызывающие устрашающие демонстрации. Под открытым небом у них бы также появилась возможность изолировать Маму от ее сторонников, чтобы поколотить ее, когда она останется одна. Взрослые самцы сильнее и проворнее самок.

Этого более естественного развития событий не стали ждать, поскольку была неотложная причина, требующая ограничить власть Мамы. До присоединения к группе самцов частота травмирования составляла примерно одну обезьяну в неделю, и до выздоровления животное приходилось изолировать. В основном, травмы были работой Мамы. Она не только сильно кусалась, но даже пускала кровь и иногда разрывала своей жертве кожу. Хотя самцы никак не могут считаться милашками, они



Мама и Моник

редко демонстрируют столь опасные формы агрессии. Похоже, они лучше контролируют свою агрессию. Кроме того, они блокируют эскалацию конфликтов самок, вмешиваясь в их драки.

Если оценивать по количеству травм в группе, захват власти Йеруном улучшил ситуацию. Особенно выгодным этот переворот стал для особей с наименьшим рангом. Теперь вместо Мамы с ее яростными атаками был Йерун, который мог быть жестоким, но никогда не заходил слишком далеко¹.

С годами Мама сильно изменилась. В первые годы существования колонии, когда она была носительницей высшей власти, обычно она устраивала устрашающие демонстрации точно так же, как самец. Вздыбив шерсть, она ходила, топая ногами. Ее личным трюком был особенно сильный удар по металлическим дверям. В момент удара она порой раскачивала свое коренастое тело меж двух длинных рук как качели. Оперевшись руками в землю, она вскидывала ноги к двери, нанося очень мощный удар. Звук напоминал взрыв.

Мне почти не довелось слушать эти удары. Когда я начал работать в Арнеме, прошло уже два года со смещения Мамы. В это время у нее как раз был переходный период. Она стала демонстрировать меньше мужского поведения, направленного на устрашение, однако у нее тогда еще не появилось и большого интереса к потомству. В этот год она родила малыша, но не хотела сама с ним нянчиться. Она постоянно пыталась отдать его своей подруге Горилле. В конце концов, мы забрали у нее младенца и кормили его сами из бутылочки. Такой же была судьба многих молодых шимпанзе в первые годы колонии.

Мама приняла своего следующего детеныша, который родился через два года. Кажется, что она смирилась со своим новым положением в группе только в этот момент. Она явно

¹ Эффективность самцов с большим рангом в контроллинге агрессии стала ясной через пару лет, когда мы попытались держать самцов и самок раздельно в двух больших зимних залах. Мы полагали, что это приведет к снижению напряженности в колонии, поскольку у самцов не будет самок, за которых можно конкурировать, а самки и их потомство будут избавлены от частых демонстраций среди самцов. Через несколько недель самцы в своем зале чувствовали себя отлично, однако среди самок мы стали замечать все больше драк. Однажды разразился такой конфликт, приведший к серьезным укусам, что нам пришлось послать самцов, когда самки не стали отвечать на наши крики. Самцы, следившие за стычками на слух, бросились в зал самок и раскидали дерущихся в стороны. Тот же маневр нам пришлось повторить и через несколько дней — с тем же результатом. Я никогда не видел, чтобы самки шимпанзе так относились друг к другу. В целях предотвращения новых травм мы решили содержать колонию вместе.

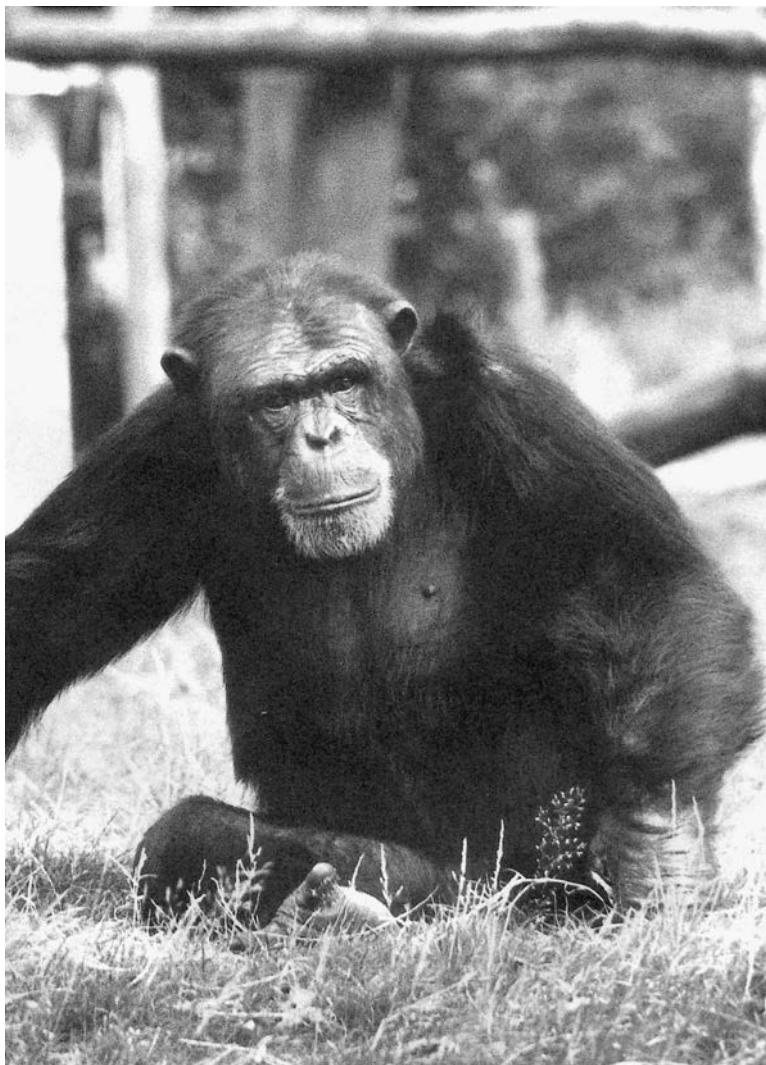
стала более спокойной и терпимой. Ее дочь Моник живет теперь как принцесса. Мама крайне нежна и заботлива. Любой член группы понимает, что гнев старой самки легко разгорится до прежней ураганной мощи, если тронуть хотя бы волосок ее дочери. Таким образом, Моник унаследовала какую-то часть того беспримерного уважения, которым пользуется в колонии ее мать.

ЙЕРУН И ЛЕЙТ

Два самых старых самца в группе, Йерун и Лейт, давно знают друг друга. Оба они приехали из зоопарка Копенгагена, и, скорее всего, до нашей колонии они вместе провели годы в одной и той же клетке. С самого начала Йерун доминировал над Лейтом. Вероятно, он на несколько лет старше. Мы считаем, что Йеруну около тридцати, а Лейту — двадцати пяти лет.

Лейт отличается игривым и непослушным характером. Он излучает юношескую силу, тогда как Йерун производит более солидное впечатление. В бороде Йеруна больше седых волос, он ходит и лазает не так ловко, как Лейт. Все это указывает на то, что Йерун — старший в их паре, однако самый важный показатель — уменьшение его выносливости. Его устрашающие демонстрации обычно не слишком длительны. Он может быть очень внушительным, но быстро устает. Иногда после очередной тяжелой эскапады он сидит с закрытыми глазами, тяжело дыша. Если по той или иной причине он продолжает свою устрашающую демонстрацию, он может поскользнуться или споткнуться, а при прыжках с одной ветки на другую его хватка может ослабеть. Все эти признаки усталости не ускользают от внимания его противников. Это стало ясно в период, когда Лейт занял позицию соперника Йеруна. Во время взаимных устрашающих демонстраций Лейт порой удваивал свои усилия, когда видел, что Йерун устает.

Поскольку у них одна и та же общая история, можно назвать Йеруна и Лейта старыми товарищами. Однако эта их неоспоримая связь часто ставится под вопрос разногласиями. В жизни колонии они разошлись в противоположные стороны. Самое большее, что мы можем про них сказать: они — друзья-соперники. То, что они не до конца согласны друг с другом, на самом деле, немного удивляет. Я всегда думал, что вместе они

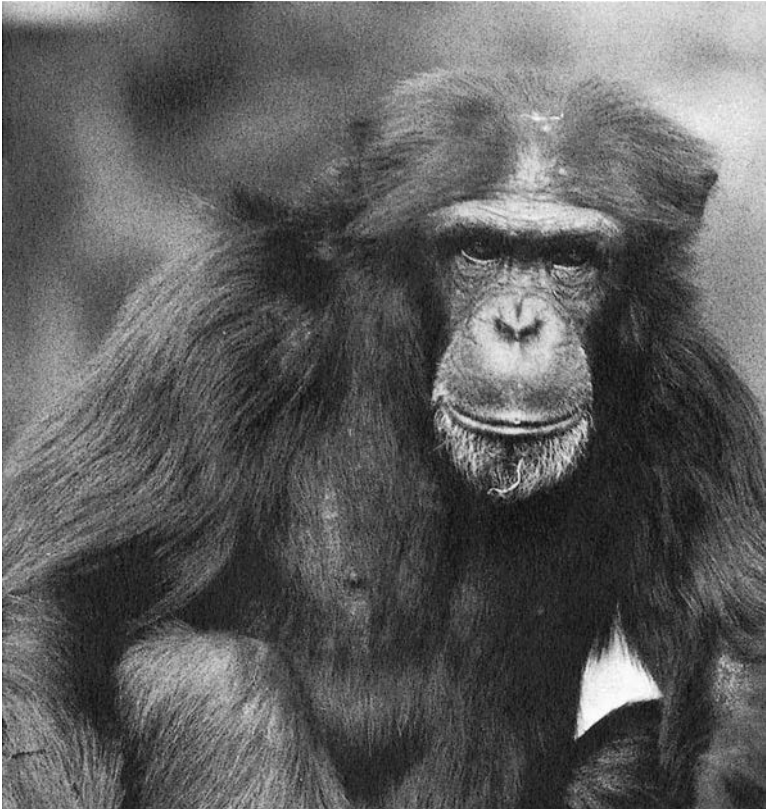


Йерун, старый лис

будут стоять на вершине группы. Возможно, хорошо, что этого не случилось, поскольку тогда процессы, разворачивающиеся в группе, были бы далеко не такими интересными.

Поскольку я знаю обоих самцов в разных ролях, разыгрываемых на протяжении лет, я могу оценивать их характеры. В противном случае это было бы не так просто. Если бы, например, мы знали самца только в роли альфа-самца, мы, вероятно, думали бы, что он очень самоуверен. Но это совершенно не обязательно. Как только его положению будет что-то серьезно угрожать, его самоуверенность может испариться.

Йерун по природе расчетлив. Он тщательно блюдет свои интересы, порой даже с некоторой нервозностью. Все остальные не в счет, когда ему нужно достичь своей цели. Он настоящий махинатор, как покажут будущие эпизоды.



Лейт

Проблема Йеруна не только в возрасте и постоянно снижающейся выносливости, являющейся основой состязаний, но и в серьезном физическом недостатке. Когда у него эрекция, его пенис цепляется за подкожную складку и не высовывается наружу. У него нормальное влечение к спариванию, и он регулярно залезает на самок, но не может оплодотворить их. Его дважды оперировали, но без особого эффекта.

Лёйт — гораздо более общительный индивид, чем Йерун. У него открытый и дружелюбный характер, он настоящая душа компании. Он, похоже, почти всегда в хорошем настроении и производит впечатление «надежности». Некоторые исследователи, знакомые с шимпанзе, независимо друг от друга говорили мне, что, понаблюдав за Йеруном, можно прийти к выводу, что он «обведет вас вокруг пальца», тогда как Лёйт кажется тем, «на кого можно положиться». Лёйт гордится своей силой и сознает ее. Когда он устраивает устрашающую демонстрацию, это всегда красивое зрелище, наполненное ритмом и силой. Ни один другой шимпанзе не выглядит столь внушительным и в то же время элегантным.

ПЕЙСТ

Пейст — взрослая самка исключительно крепкого сложения, когда она идет или стоит, у нее довольно дюжий вид. Эксперты по шимпанзе, которые видят ее спереди, часто удивляются потом, когда замечают со спины, что это самка. В половом отношении она также отличается странностями: она отказывается спариваться. Поскольку она никогда не принимает ухаживания самцов, у нее каждый месяц возникает набухание половой кожи — из года в год. (Так же, как и у людей, у шимпанзе менструальный цикл нарушается во время беременности и в период кормления.) Соответственно, она регулярно оказывается привлекательной для самцов, но недоступна для них.

Но Пейст не равнодушна к сексу. Во-первых, она мастурбирует. Хотя самоудовлетворение у обезьян в неволе — явление нередкое, в нашей группе такая привычка есть только у Пейст. Любопытно, что она занимается им только тогда, когда у нее не «розовый период». Она совершает быстрые движения пальцем во влагалище в течение примерно минуты. По ее лицу ничего



Пейст — «Мадам»

сказать нельзя, но у нее должны быть какие-то приятные ощущения, иначе зачем ей это делать?

Во-вторых, она время от времени ведет себя как лесбиянка. Когда у другой самки заметно набухание генитальной области, Пейст может пригласить ее к половому контакту. Иногда самка принимает ее приглашение, и тогда Пейст быстро взбирается на нее, толкая ее точно так же, как самцы во время спаривания.

Ее интерес к самкам заходит еще дальше. Когда взрослые самцы собираются вокруг сексуально привлекательной самки, Пейст часто оказывается среди них. В такие моменты среди самцов возникает напряженная атмосфера конкуренции. Время от

времени один из них изъявляет готовность спариться с самкой, и порой кажется, что у Пейст, как и у самцов, тоже есть право высказаться о том, какой контакт одобряется. Иногда она присоединяется к самцам, которые пытаются предотвратить такой контакт агрессивными действиями. В других случаях, когда самка отклоняет ухаживания, она может рассчитывать на безоговорочную поддержку со стороны Пейст, если самец все же не отступает. Мы часто в шутку называем Пейст «Мадам», поскольку она выполняет эту роль регулятора половых контактов.

У каждого из нас свои любимцы среди обезьян. Но если речь о самом неприятном члене группы, то по этому вопросу установился удивительный консенсус — почти все считают таким членом Пейст. Ее даже сравнивают с ведьмой. Она производит впечатление двуличной и вероломной. Пейст не только часто оказывается в одной компании с самцами, но и в одной «лиге» с ними. За пределами сексуального контекста она в целом не готова солидаризоваться с другими самками. И если другие самки защищают друг друга от агрессии самцов, Пейст обычно присоединяется к противоположной стороне. Когда какой-либо самец атакует самку, Пейст порой тоже набрасывается на нее, кусает или бьет. Она также может с успехом натравить самцов на других самок. Поэтому неудивительно, что самки, находящиеся в подчиненном положении, страшно боятся ее.

Помимо этой злобности, у Пейст есть еще одна черта, которую можно назвать лживостью или лицемерием. Если Пейст не удается совладать со своей противницей во время драки, она может потом медленно подкрасться к ней и неожиданно на нее наброситься. Она также может пригласить противницу помириться — как это обычно делают обезьяны. Она протягивает свою руку, а когда другая с некоторыми колебаниями кладет в ее руку свою, она внезапно хватает ее. Такие случаи наблюдались не раз: похоже, что это осознанные попытки изобразить добрые намерения, чтобы свести счеты. Независимо от того, являются такие действия обманом или нет, из-за них Пейст стала непредсказуемой. Обезьяны с низким рангом приходят в замешательство при ее приближении: они ей не доверяют.

Если не считать особую связь с одной из самок, Тепел, Пейст выпадает из центральной группы самок. Она — единственный взрослый член группы, который в среднем проводит больше времени с взрослыми особями противоположного пола, чем

своего. Таким образом, она занимает промежуточную позицию между мужской и женской сферами колонии. Поскольку эти сферы с годами все больше расходятся, Пейст со временем может сыграть роль важного связующего элемента. Интересно то, что в диком сообществе Гомбе также была очень большая и похожая на самца самка Гиги. Она была бесплодной и четко ассоциировала себя с самцами. Большое различие между Гиги и Пейст в том, что Гиги не отказывалась от половых контактов с самцами².

ГОРИЛЛА

Горилла — самка шимпанзе с черным лицом и прямой спиной, прямо как у гориллы. Вместе с Мамой и Пейст она относится к числу наиболее влиятельных самок колонии. Но если две других отличаются весьма крепким сложением, Горилла изящна и стройна. Но несмотря на хрупкое телосложение, у нее довольно грубый характер. Она «знает, чего хочет». На ее лице можно прочесть решимость, и она четко преследует свои цели. Предположительно, высокий социальный ранг Гориллы определяется ее крепкой связью с Мамой. Вместе с Мамой и еще одной самкой, Франье, она приехала из зоопарка Лейпцига. Мама и Горилла с самого начала поддерживали друг друга. Они не только часто вместе отбиваются от агрессоров, но также находят друг у друга утешение и подмогу. Когда одна из них попадает в передрагу,

² Первое наблюдавшееся спаривание с Пейст произошло 18 января 1981 г. Это драматическое изменение в ходе событий было вызвано Никки. Несколько месяцев до этого первого спаривания он много раз делал Пейст сексуальные предложения, она отказывалась, он начинал проводить сложную устрашающую демонстрацию, которая достигала кульминации, когда Пейст приходила в крайнее возбуждение и бежала за Никки. В этот период Йерун был сторонником Пейст, но на самом деле атаки на Никки регулярно совершала сама эта большая самка. Она несколько раз травмировала его, показывая, что ее сопротивление было серьезным и жестким. Но Никки не отступал, что сначала привело к тому, что Пейст стала демонстрировать ему себя, хотя и в быстром темпе. Она демонстрировала ему свой зад, Никки взбирался на нее, однако она отпрыгивала до того, как могла произойти интромиссия. Со временем — и под постоянно сохраняющимся давлением — длительность демонстраций Пейст увеличивалась, пока не произошло совокуление. Примерно через год Пейст родила здоровую девочку — Понгу. Она стала прекрасной матерью.

она бежит к другой, чтобы та ее обняла. Потом они буквально режут друг у друга в объятьях. Иногда этот контакт, похоже, позволяет им внезапно набраться смелости — и тогда вдвоем они яростно набрасываются на противника. И ни одна обезьяна не решится им перечить, пусть даже из самцов.

Горилла без ума от молодых шимпанзе, она опекала и защищала детенышей Мамы и Франье — Моник и Фонса. Годами она оставалась в положении «тетушки», поскольку все ее собственные детеныши умирали в течение нескольких недель. Это, очевидно, не было связано с тем, как она обращалась со своим потомством. Скорее всего, у нее было слишком мало молока.

Эту печальную ситуацию удалось изменить в 1979 г. в результате уникального эксперимента, который получил широкую известность. Если кратко, мы научили Гориллу кормить детеныша шимпанзе из бутылочки. Детеныш, Розье, не был ее собственным. После того как за Розье десять недель ухаживали люди, Го-

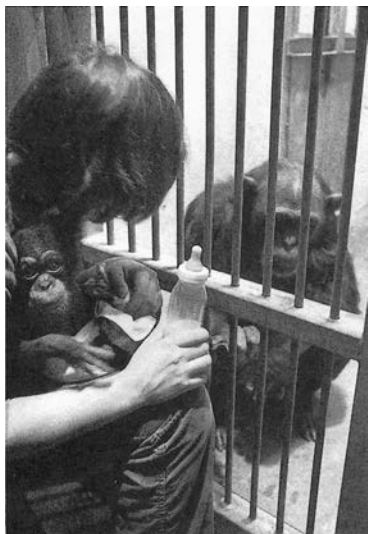


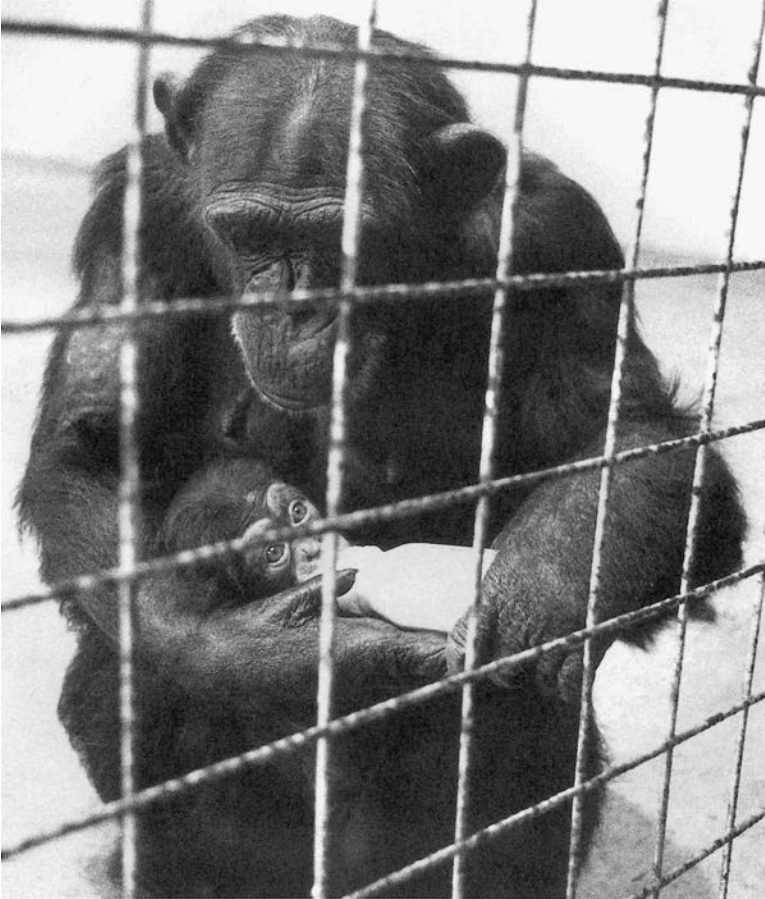
Горилла

рилла приняла ее. С этого момента Розье не отходила от своей приемной матери и полностью от нее зависела. Горилла постоянно ухаживала за ней и не только кормила ее из бутылочки, но через неделю начала и сама давать молоко. Скорее всего, ее соски были стимулированы Розье, которая сосала их. После этого Розье стала получать более половины своего дневного рациона от Гориллы, а остальную часть — из бутылки.

Когда мы с кипером Моникой тен Тейнте начали этот эксперимент, мы сразу же столкнулись с двумя затруднениями. Первое можно было ожидать: Горилла, которая сама любит молоко, пыталась опустошить бутылку Розье. Мы стали отучать ее от этого, ругая и демонстрируя ей наше недовольство. Второе затруднение оказалось неожиданным: Горилла была невнимательной к инструкциям. Каждый день Моника садилась перед ее ночной клеткой с Розье и показывала ей, как кормить из бутылочки детеныша. Мы надеялись, что Горилла станет ей подражать, но нам не повезло. Горилла даже не смотрела на Моникку; она продолжала глядеть в противоположном направлении. Этот взгляд в сторону определялся не отсутствием интереса, поскольку она на самом деле хотела максимально сблизиться с детенышем. Тот же феномен наблюдается в тех случаях, когда самка присоединяется к группе с новорожденным детенышем. Некоторые обезьяны, особенно молодые самки, постоянно слоняются вокруг детеныша, но демонстративно отводят взгляд каждый раз, когда на них смотрит его мать. Так они скрывают свою заинтересованность — возможно, если бы их интерес был слишком явным, это бы раздражало мать. Горилла вела себя точно так же с Моникой, и, вероятно, по этой причине подражание почти не сыграло никакой роли в процессе обучения.

Вместо этого нам пришлось обратиться к процедуре выработки условных рефлексов. Шаг за шагом мы всему учили Гориллу, поощряя ее разными вкусами. Через несколько недель этой тренировки, когда она уже удочерила детеныша, она начала проявлять признаки понимания. Она стала делать вещи, которым мы ее не учили, но которые при этом были совершенно осмысленны. Например, если Розье случалось подавиться, Горилла быстро вынимала соску из ее рта и возвращала только после того, как детеныш прокашлялся. После этого мы почувствовали, что можем полностью переложить кормление на Гориллу.





Розье («Маленькая Роза») — первое животное в мире, выкормленное из бутылочки представителем своего вида

На с. 86: уроки кормления проходили, когда Горилла находилась в своем спальном загоне (сверху слева). Главной нашей задачей было не дать Горилле самой выпить молоко. Не желая отказываться от вкусного напитка (снизу), она кричит в ответ на наши упреки. Но потом наступает великий момент: Горилла наконец находит детеныша в соломе своей клетки (сверху справа)

Благодаря жизни с Гориллой в колонии у Розье теперь намного более естественное детство, чем ей могли бы предложить люди. И для самой Гориллы успех эксперимента по удочерению оказался крайне важным. Каждый раз, когда умирал один из ее детенышей, она впадала в своеобразную депрессию. Неделями она сидела, сжавшись в углу, не реагируя на происходящее вокруг. Иногда она ни с того ни с сего начинала плакать и скулить. Все это изменилось после того, как она удочерила Розье. В последующие годы Горилла смогла точно так же выкармливать из бутылочки собственных новорожденных, хотя потребность в таком кормлении оказалась меньше, чем предполагалось. Розье, которая потом тоже кормила грудью, вероятно, настолько удачно простимулировала выработку молока у Гориллы, что ее последующему потомству понадобилось меньше прикорма.

НИККИ И ДЭНДИ

Итак, мы познакомились со всеми основными героями политической драмы. Мама, Йерун, Лейт, Пейст и Горилла могли бы годами жить в устойчивой группе, если бы не Никки. Он — молодой герой этой истории, не то чтобы славный или трагический, скорее, движущая сила, стоящая за всеми изменениями. Его безудержная энергия и бурное, вызывающее поведение оказались катализатором. Постепенно он подорвал структуру всей группы. В холодные дни Никки разогревает других обезьян своей беспрестанной активностью, а в теплые — мешает им спать.

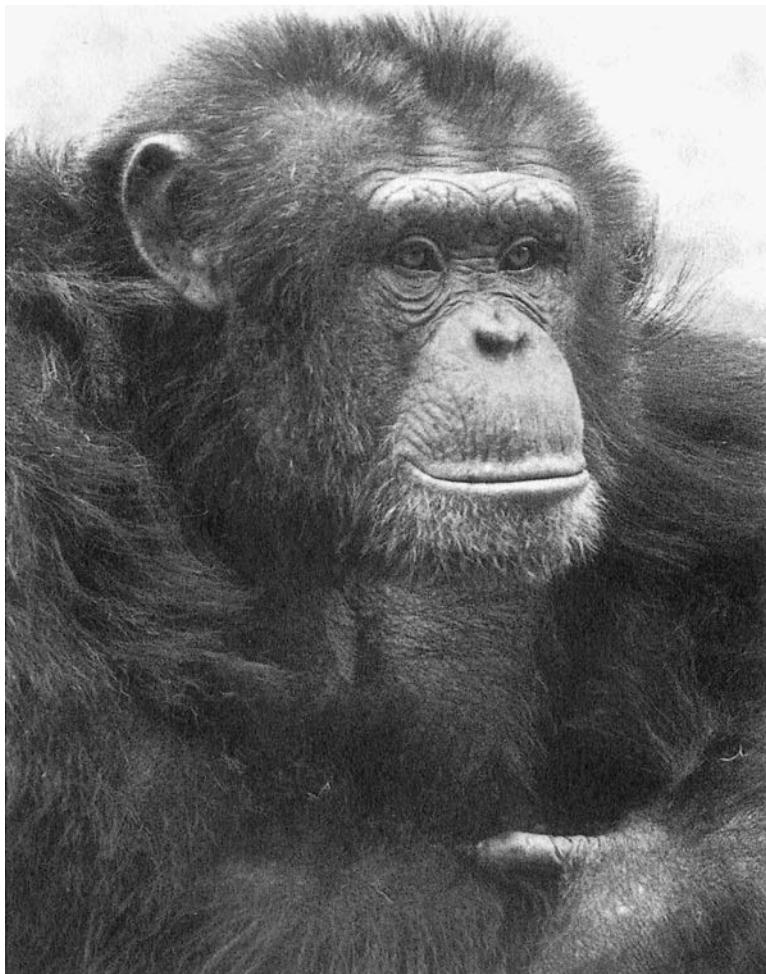
Никки выглядит как деревенский увалень — гора мышц, широкая голова и несколько туповатое выражение лица. Однако внешний вид может быть обманчивым. Он чрезвычайно изобретателен и проворен, это самый главный акробат во всей группе. Его устрашающие демонстрации характеризуются зрелищными прыжками и пируэтами. До того как прибыть к нам, Никки какое-то время выступал в шоу *Holiday on Ice Revue*. Когда он достиг половой зрелости, его владельцы поняли, что должны от него избавиться, вероятнее всего, из-за начавшего проявляться у него сексуального интереса. Он к тому же быстро становился очень сильным, и у него начали резаться клыки (зубы взрослого самца шимпанзе не менее опасны, чем зубы пантеры).

Когда Никки присоединился к нашей колонии, ему было примерно десять лет. В то время он был размером с Дэнди, самца около восьми лет. Но если в возрасте двенадцати лет у Никки был взрывной рост, с Дэнди такого не случилось, так что в результате Никки теперь почти в два раза больше. Дэнди — полная противоположность Никки. У него стройная фигура, а в его глазах видны острый ум и восприимчивость. Дэнди в нашем семействе — интеллеktуал. Все считают, что в группе он — самый умный. Он может одурачить не только остальных обезьян, но и людей. Самый замечательный случай такого рода я наблюдал, когда с ним начал работать временный кипер. Он ворчал на Дэнди, поскольку того уже несколько дней по утрам сложно было выманить из клетки. Дэнди просто отказывался выходить в то время, когда выходили остальные обезьяны. Я посоветовал киперу продержаться Дэнди один день без еды с целью наказания. Эта суровая мера хорошо срабатывала в предыдущих случаях. Однако кипер придумал то, что сам он считал гораздо более умным планом. Несколько дней спустя он с гордостью продемонстрировал мне результат. Другие обезьяны уже вышли, тогда как Дэнди сидел внутри, высунув руку. Кипер положил в нее два банана, после чего Дэнди быстро вышел наружу. Кипер считал, что научил Дэнди выходить, тогда как, по-моему, скорее уж Дэнди адрессировал кипера давать ему бананы. Я вздрогнул при мысли о том, что могли бы уготовить нам другие обезьяны, если бы поняли, какие возможности сулит им подобный шантаж.

Замечательный ум Дэнди проявился во множестве случаев. Например, нам никогда не приходилось иметь с дело с побегом шимпанзе, в котором не был бы замешан Дэнди. Это указывает на то, что он является зачинщиком таких побегов, и в некоторых случаях нам это доподлинно известно.

Социальная позиция Дэнди такова, что ему необходимо весьма тщательно обдумывать все свои действия. Подростковый период у самцов шимпанзе длится несколько лет. Они достигают половой зрелости в возрасте примерно восьми лет, однако социально зрелыми их можно назвать не ранее пятнадцати. В эти переходные годы самец все больше отстраняется от самок и детенышей, однако другие самцы пока еще не принимают его как равного. В естественной среде эти самцы-подростки обычно бродят в одиночестве. Иногда они целые дни проводят с матерью и более юными родственниками. Временами они пытаются

прибиться к группе взрослых самцов. Самцов-подростков притягивают старшие успешные самцы, но от них они получают резкий отпор и затрещины. Пока они не завоюют себе место в иерархии самцов, они находятся в незавидном положении, не принадлежат ни тому лагерю, ни другому. Для Дэнди, в отличие от Никки, муки пубертатного периода все еще не закончились.



Никки

Минус его положения, если сравнивать его с дикими соплеменниками, в том, что у него больше нет матери, к которой он мог бы обратиться, так что он не может избежать грубостей взрослых самцов. Похоже, одна из самок, Спин, дарит ему материнскую заботу и тепло, в которых он так нуждается. Даже теперь, когда Дэнди почти взрослый, бывают периоды, когда они неразлучны.

Недостаток силы Дэнди приходится восполнять хитростью. Я стал свидетелем замечательной истории такого рода, в которой поучаствовал немецкий оператор Петер Фера. Мы спрятали несколько грейпфрутов в вольере шимпанзе. Фрукты наполовину закопали в песок, чтобы было видно только небольшие желтые участки. Шимпанзе знали, что мы делаем, поскольку они видели, как мы вышли с ящиком, полным фруктов, а вернулись с пустым. Когда они увидели, что ящик пуст, они стали возбужденно ухать. Как только их выпустили, они принялись оживленно искать фрукты, но не нашли. Несколько обезьян прошли мимо того места, где были спрятаны фрукты, но ничего не заметили, по крайней мере так мы думали. Дэнди тоже прошел мимо нашего тайника, не останавливаясь, не замедлив шага и не проявив какого-либо необычного интереса. Однако после обеда, когда все обезьяны прилегли вздремнуть на солнце, Дэнди встал и добежал по кратчайшей линии до места с фруктами. Тут же, ничуть не мешкая, он выкопал грейпфруты и наелся ими в свое удовольствие. Если бы он не сохранил их месторасположение в тайне, скорее всего, другие обезьяны отняли бы у него грейпфруты.

Этот эксперимент основывался на методах, применявшихся Эмилем Мензелем, изучавшим передачу информации среди шимпанзе. Из его исследований нам было известно, что обезьяны способны обманывать друг друга. Однако мы не ожидали подобного уровня совершенства, с которым был осуществлен обман. Решительное возвращение Дэнди к месту тайника было для нас настолько неожиданным, что Петер Фера просто не успел заснять его на пленку.

ЖЕНСКИЕ ПОДГРУППЫ

В группе из девяти самок можно выделить три подгруппы. Подгруппа, образованная самками, часто бывающими вместе, при-

смагривающими за детенышами друг друга, поддерживающими и успокаивающими друг друга в случае каких-либо проблем. Самая большая подгруппа образована Мамой (вместе с Моник), Гориллой (с Розье), Франье (с Фонсом) и Амбер. В этой группе мы пока еще не представили последних двух самок. Вероятно, если судить по ее плохим зубам и слабому здоровью, Франье — уже пожилая обезьяна. Она по натуре крайне неуверенна и робка. Она первой поднимает тревогу громким лаем, когда что-то пугает ее, например, когда она сталкивается с большим пауком или когда среди сотен лиц посетителей внезапно узнает ветеринара. Обычно другие не обращают особого внимания на тревожные крики Франье, точно так же, как не много внимания уделяется сигналам тревоги, издаваемым молодыми обезьянами. (Напротив, тревога, поднятая взрослым самцом или самкой с высоким рангом, сразу же вызывает реакцию.)

Когда Франье расстроена, например после того, как за ней гонялся самец, ноги у нее буквально трясутся, и иногда у нее бывает рвота. Она избегает любых неурядиц, и вмешивается в драку, только если та затрагивает ее сына Фонса.

Годами Фонс был любимчиком Мама и Гориллы, когда у них не было собственных детенышей. Возможно, защита, предоставляемая Фонсу двумя этими влиятельными самками, объясняет, почему сам он не демонстрирует признаков нервозности, свойственных матери. И по внешнему виду, и по характеру Фонс, видимо, похож на Лейта. Он отличается уравновешенностью и удивительным дружелюбием.

Амбер присоединилась к этой первой подгруппе, когда Мама появилась в колонии вместе со своей дочерью Моник. Амбер, похоже, совершенно поглощена этим детенышем. Ей пришлось проявить немалое терпение, поскольку Мама не позволяла ей заниматься Моник, пока той не исполнилось пятнадцать месяцев. Амбер разрешалось уходить на пять метров с Моник, сидящей у нее на спине, но потом Мама возвращала себе детеныша. Со временем расстояние, на которое ей позволялось уходить, увеличилось, так что через несколько месяцев Амбер взяла на себя почти всю дневную транспортировку Моник и уход за ней. Амбер стала второй матерью, «тетушкой».

Амбер еще молода. Она — старшая из четырех «девиц», т.е. самок, попавших в группу в подростковом возрасте. Амбер было, вероятно, около пяти лет, тогда как самой молодой девице, Хен-



Франье и Фонс

ни, было всего три года, когда она поступила в нашу колонию. С годами эти молодые самки одна за другой достигали половой зрелости. В 1976 г. у Амбер впервые было набухание половых органов. С каждым циклом оно становилось все заметнее и все привлекательнее для самцов. Ее первая беременность закончилась выкидышем, а вторая оказалась псевдобеременностью. Это могло бы показаться весьма печальным фактом, однако для молодых самок такие неудачи являются скорее правилом, чем исключением. Они составляют период так называемого подросткового бес-

плодия, предшествующего вступлению в материнство. Сегодня Амбер около двенадцати лет — в этом возрасте у диких шимпанзе можно ожидать появления первого детеныша.

Во время подросткового периода самкам проще, чем самцам. Им не нужно силой прокладывать себе путь во взрослую жизнь, и к ним относятся гораздо более снисходительно, чем к молодым самцам. Не только Амбер, но и трех остальных девиц крайне привлекают детеныши других самок. Связь с более старыми самками выстраивается достаточно мягко — благодаря общему интересу к самым молодым шимпанзе. Так, техника ухода за потомством передается от взрослых к более молодым самкам.

Многие считают Амбер самой привлекательной в сексуальном плане самкой, поскольку во время флирта она при ходьбе виляет бедрами. Но непонятно, оказывает ли это какое-либо эротическое воздействие на самцов шимпанзе. У нее большие, ясные глаза янтарного цвета и твердый характер. Все больше и больше она демонстрирует настойчивость, которую мы замечаем также и



Лэйт следит за движениями маленького Фонса, которому здесь не более одного года. Позже Фонс стал настолько походить на Лэйта, что почти нет сомнений в том, кто его отец



Моник на спине «тетушки» Амбер

в Горилле. Хотя вклад Амбер в жизнь группы пока еще незначителен, мы уже можем считать ее доминирующим персонажем.

Женская подгруппа Мамы, Гориллы, Франье и Амбер уходит корнями в давние времена: три старшие самки приехали из одного и того же зоопарка. Другая подгруппа состоит из трех самок, которые жили вместе в зоопарке Арнема до создания колонии. У одной из них два отпрыска, тогда как две остальные выступают «тетушками» для этих детенышей. Мать, Джимми, — наименее надежная, с точки зрения людей, обезьяна. Когда незнакомых людей пускают к спальному загону, Джимми всегда пытается проделать с ними один и тот же грязный трюк,

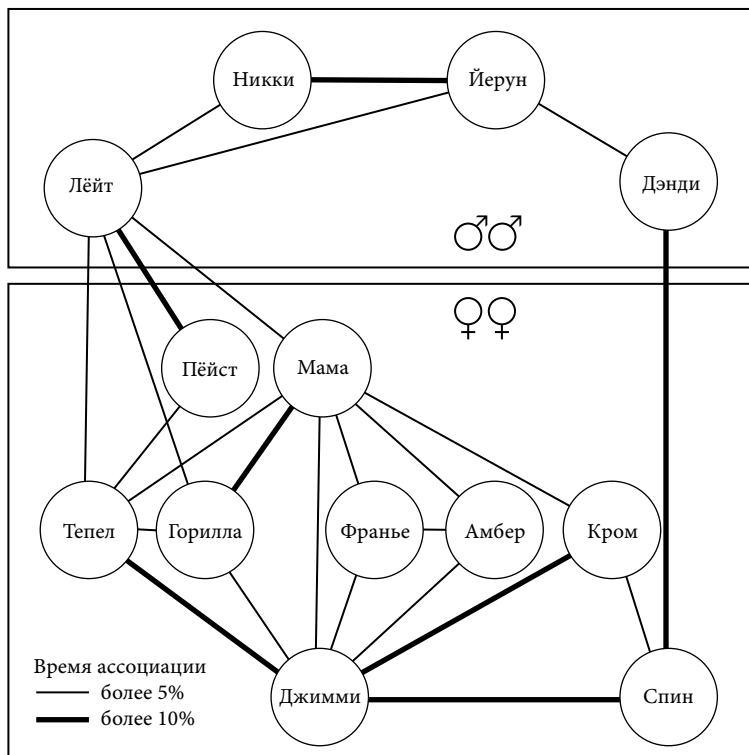


РИС. 1. Паттерны ассоциации

Производя регулярные замеры, мы можем рассчитывать предпочтения в ассоциациях, или дружеские связи, у шимпанзе. Эта социограмма основана на 2400 записях, сделанных в период с 1976 по 1979 г. Она ограничивается взрослыми членами группы: на вершине находятся четыре самца, внизу — девять самок. Тонкими линиями связываются особи, которые проводят более 5% своего времени на расстоянии вытянутой руки друг от друга. Широкие линии соединяют особей, у которых время ассоциации превышало 10%. Максимальной величиной оказались 19,5% — время связи Кром и Джимми.

Социограмма показывает, как Мама и Джимми образовали ключевые связи в сети женских отношений. У Пейст и трех из четырех самцов мало связей с остальной сетью. Важным исключением в числе самцов является Лейт, у которого почти столько же контактов, как и у двух центральных самок

чтобы привлечь их. Она просовывает хворостину через решетку и смотрит на незнакомца с совершенно невинным видом. Он берется за нее, думая, что это дружеский жест, своеобразный дар. В этот момент другая рука Джимми проскальзывает через решетку и хватает руку жертвы. Чтобы расцепить ее хватку, приходится звать на помощь кого-то еще.

С другими обезьянами Джимми не так груба. У нее ровный, едва ли не тусклый темперамент, и она отлично ладит почти со всеми остальными. В социальной жизни она выполняет функцию центра никак не меньше Мамы. Различие в том, что Джимми оказывает на групповые процессы далеко не такое влияние, как старая матриарх.

Джонас, старший сын Джимми, — живое воплощение испорченного ребенка. Когда Джимми была беременна во второй раз, она начала отлучать его от груди. Ему тогда было два года. Отлучение от груди вызвало у него протесты — даже более громкие, чем обычно у молодых обезьян. Каждый раз, когда Джимми отталкивала его от своих сосков или же прижимала свою руку к груди, чтобы он не мог дотянуться, он разражался преувеличенными криками, бросался на песок, по которому катался кубарем из стороны в сторону, издавая такой звук, словно бы задыхается. Джимми уделяла все меньше внимания его вспышкам гнева, а потому Джонас стал искать сочувствия у других обезьян.

Через несколько недель Джонас заставил Франье себя кормить. Если она отказывалась, отталкивала его или била, маленькое чудовище начинало верещать, и на несчастную Франье сразу же набрасывалась Джимми, лая и угрожая ей. Она стояла рядом с Франье, пока Джонасу не позволялось попить молока. Франье ничего не оставалось, как по возможности держаться от Джонаса подальше.

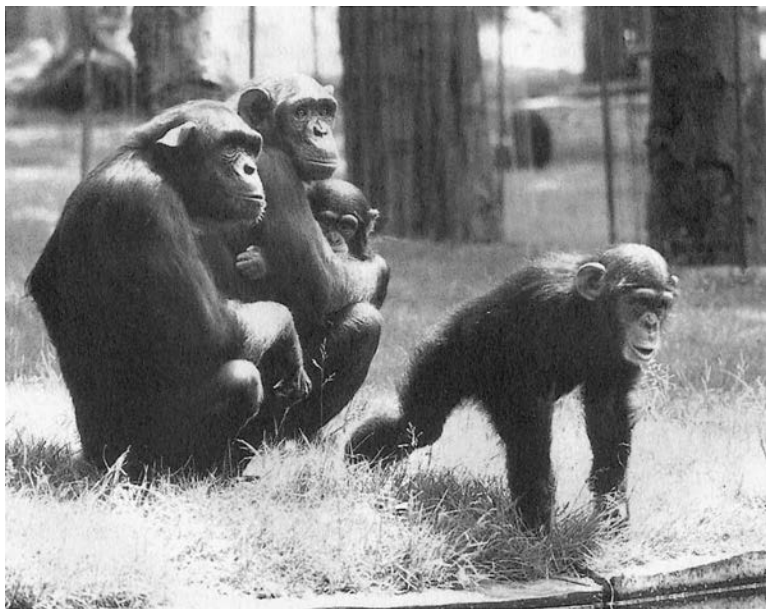
Спустя почти год, когда родился брат Джонаса Джеки, стало ясно, что Джонас все еще очень привязан к грудному вскармливанию. У Спин было лишнее молоко после того, как она родила ребенка, которого, как обычно, не приняла. Поскольку у Спин всегда была связь с Джимми и ее детенышами, она позволила Джонасу пить свое молоко. Мы вывели ее из группы на довольно большое время, надеясь, что молоко у нее кончится, но это не помогло. К пятилетнему возрасту Джонас был ориентирован исключительно на Спин и проводил с ней в восемь раз больше времени, чем со своей матерью. Хотя молока у нее больше не

было, он часто брал в рот сосок своей «тетушки». Он позволял Спин ласкать, переносить и защищать себя. Если сравнить его со сверстниками в группе, Джонас стал настоящим «маменькиным сынком».

Осталось представить двух взрослых членов группы. Один из них — Кром, самка, не расстающаяся с Джимми. Ни одна иная дружеская связь в группе не отличается подобной крепостью, даже связь между Мамой и Гориллой или между Спин и Дэнди.

«Кром» значит «скрюченный». Тело у нее искривлено, при ходьбе она прихрамывает. Иногда это может стать причиной забавных сценок. Молодые обезьяны, постоянно придумывающие новые игры, однажды увлеклись подражанием Кром, притворяясь ею. Целями днями они ходили за ней гуськом, с тем же самым жалостливым видом, что и Кром.

У Кром есть еще один физический недостаток: она глуха. Когда в группе начинается какое-то волнение, она часто реагирует позже остальных. Сначала она должна увидеть, что что-то про-



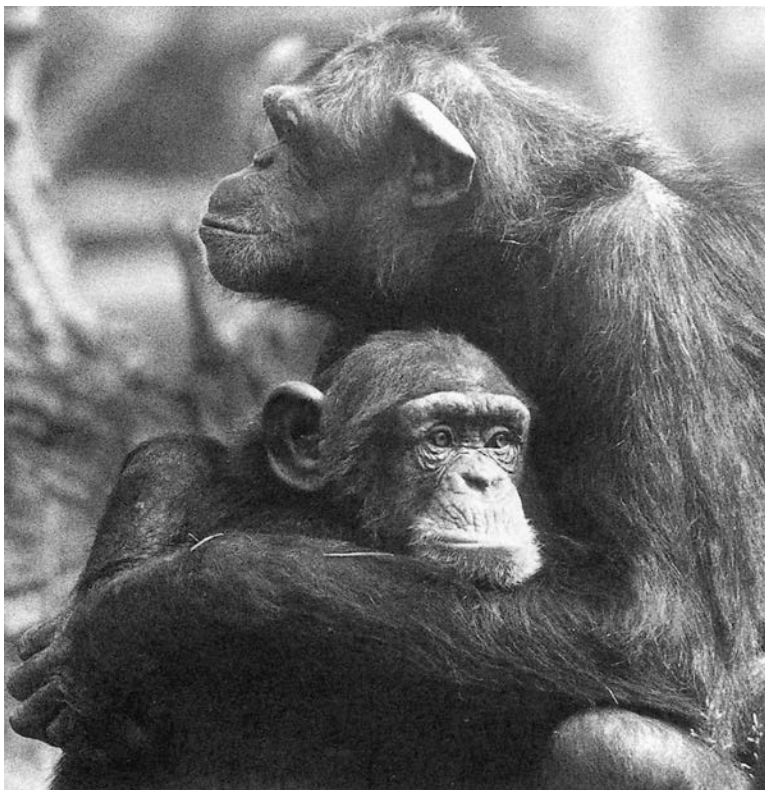
Четыре пары глаз прикованы к приближающемуся взрослому самцу. Слева направо: Ор, Амбер с Моник, Фонс

исходит, или понять по реакции других обезьян, находящихся рядом с нею. Однако, несмотря на этот недостаток, в группе она занимает видное положение. Визуальные коммуникации — в форме жестов и мимики — очевидно, обеспечивают ее достаточной информацией об отношениях в группе. Кром и сама издает голосовые сигналы. Она умело пользуется репертуаром, который есть у этого вида, хотя ее голос звучит несколько странно. Глухота Кром не мешает ей нормально функционировать в социальном контексте, однако она фатальна для ее потомства. Мы позволили совершить ей несколько попыток, однако все детеныши Кром умирали в течение нескольких недель. Детеныши шимпанзе издают самые разные звуки, которые важны для матери. Например, когда Кром садилась на своего детеныша, он начинал кричать. В обычном случае такой протест сразу же приводит к тому, что мать меняет позу, но Кром не может подстроиться под реакцию детеныша. Поэтому теперь мы отбираем у нее новорожденных. Впервые это было сделано с Розье, которая воспитывается Гориллой.

В группе есть и второй приемный ребенок — Ваутер. Он был назван по имени швейцарского приматолога Вальтера Ангста («Ваутер» — это голландский эквивалент немецкого «Вальтера»), который приезжал к Яну ван Хоффу в его лабораторию в Утрехте, когда я работал там с макаками. Ян пригласил меня посетить вместе с ними Арнем, и тогда-то я и увидел впервые колонию шимпанзе.

В один из дней нашего визита Спин родила. Она отказывалась принять детеныша, и несколько часов сидела к нему спиной. Его забрали и завернули в полотенце. Это был мальчик, и мы решили назвать его Ваутером.

Несколько недель за Ваутером ухаживали в доме Яна ван Хоффа, пока из Арнема не пришли новости, что другая самка, Тепел, тоже родила. Но ее новорожденный умер в течение часа — возможно, потому что роды были преждевременными. Ваутера быстро отвезли в Арнем и оставили в соломе одной из ночных клеток. Потом туда впустили Тепел. Ко всеобщему облегчению, она вскоре приняла его. У нее было много молока, и Ваутер без труда нашел, откуда его можно добыть. У Тепел очень большие соски, отсюда ее имя: «Тепел» означает «сосок». Насколько нам известно, это был первый случай действительно успешного усыновления обезьяной. Именно благодаря этому благополучному

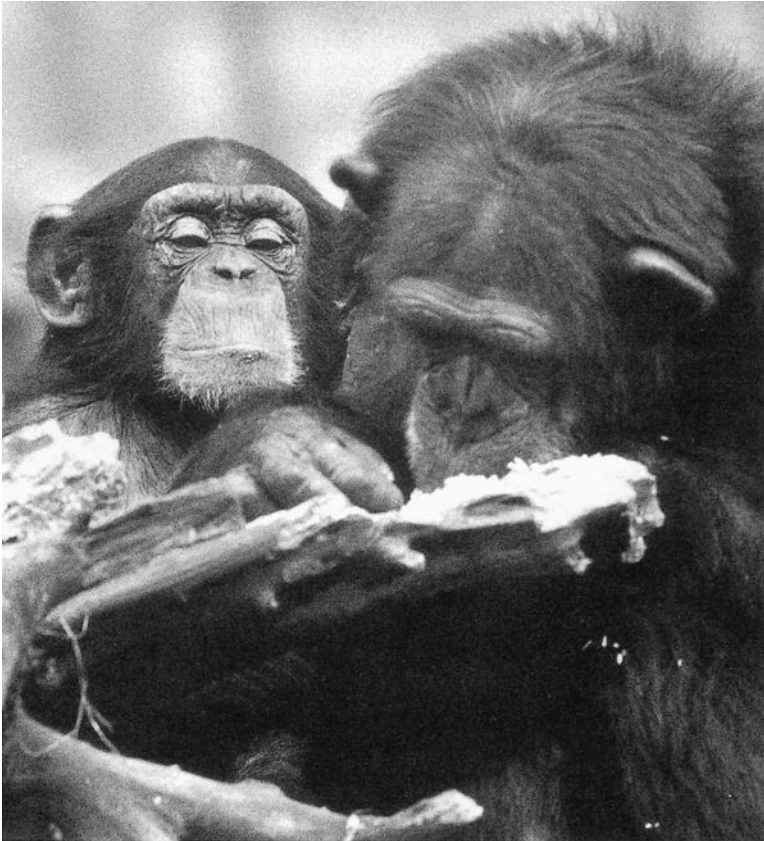


Джонасу все еще нравится, когда его балует и ласкает «тетушка» Спин

эксперименту я позже решился на ту же самую хитрую процедуру в случае с Гориллой и Розье. Усыновив Ваутера, Тепел стала в колонии матерью-первопроходцем. Она первой успешно вырастила новорожденного, чем подала пример всем остальным самкам в группе. Шимпанзе нужно это. В отличие от кошек или птиц, у них нет автоматических правильных представлений о родительских функциях. Тепел же принесла свои знания из другого зоопарка.

В возрасте шести лет у Ваутера та же долговязая фигура, что и у его биологической матери Спин, чье имя означает «паук»: у них обоих необычайно длинные и тонкие конечности. Ваутер унаследовал и ее неустранимый характер. Она всегда держит себя

вызывающе, сколь бы сильны ни были ее противники. В сравнении с Джонасом Ваутер — образец независимости. Я всегда ощущал некую символическую связь с Ваутером, возможно потому, что держал его в руках во время моего первого посещения колонии, когда он был новорожденным. Ваутер — самый смелый из всех здешних шимпанзе. Он бросается камнями в наблюдателей, в публику и особенно в других обезьян, а когда ему отвечают агрессией, он убегает к своей «тетушке» Пейст.



Шимпанзе учат, что использовать в пищу, наблюдая за более взрослыми сородичами: Джонас (слева) внимательно следит за тем, как Горилла вытаскивает насекомых из гнилой деревяшки

Последняя третья подгруппа состоит из Тепел и двух ее детенышей, Ваутера и Тарзана, — у всех них особая связь с Пейст. Они не слишком часто оказываются рядом с этой крупной самкой (возможно, по той причине, что Пейст большую часть своего времени проводит вместе с взрослыми самцами), однако их связь особенно четко проявляется в чрезвычайных ситуациях. Тепел, а главное, ее дети, призывают в таких случаях Пейст на помощь. Как правило, Пейст ничем не выказывает солидарности с самками и их детенышами, но для этого семейства она делает исключение. Эта связь проявляется и в тех случаях, когда у Пейст игривое настроение. Тогда она порой бродит с детенышами Тепел, которые следуют за ней.

В будущем еще одна женская подгруппа может возникнуть вокруг Амбер. Другие девичьи, возможно, укрепят свои связи с Амбер, как только у нее появится первый детеныш. Три этих особи — Орт, Зварт и Хенни — играют настолько незначительную роль в нашей истории, что нет нужды представлять их в полной мере, хотя каждая из них является полноценной личностью.

СТРОЕНИЕ ГРУППЫ

Все имена шимпанзе, за исключением тех, что родились в колонии, различаются по первой букве. Эти первые буквы имен используются в качестве кодов в наблюдениях. Благодаря этому можно легко представить строение группы в общем виде. В ней есть три взрослых самца (Й, Л и Н), самец-подросток (Д), восемь взрослых самок (М, Г, Ф, Ж, К, С, Т, П) и четыре девичьи, одна из которых почти взрослая (А), а три других — подростки (О, З, Х).

Имена шимпанзе, рожденных в колонии, всегда начинаются с той же буквы, что и имя матери, за исключением двух приемных детенышей. У первого ребенка каждой самки в имени второй буквой всегда идет английская *o*, а у второго ребенка — *a* (например, двух сыновей Джимми зовут Джонас — Jonas и Джеки — Jackie). В колонии семь детенышей. Только двое из самых маленьких — самки.

Если сравнивать с сообществами шимпанзе в дикой природе, это небольшая группа. Однако дикие группы настолько изменчивы, что размер и строение колонии Арнема, несомненно, не выпадают из общей картины. Японский приматолог Юкимару Сугияма со своим коллегой несколько месяцев изучали сообще-

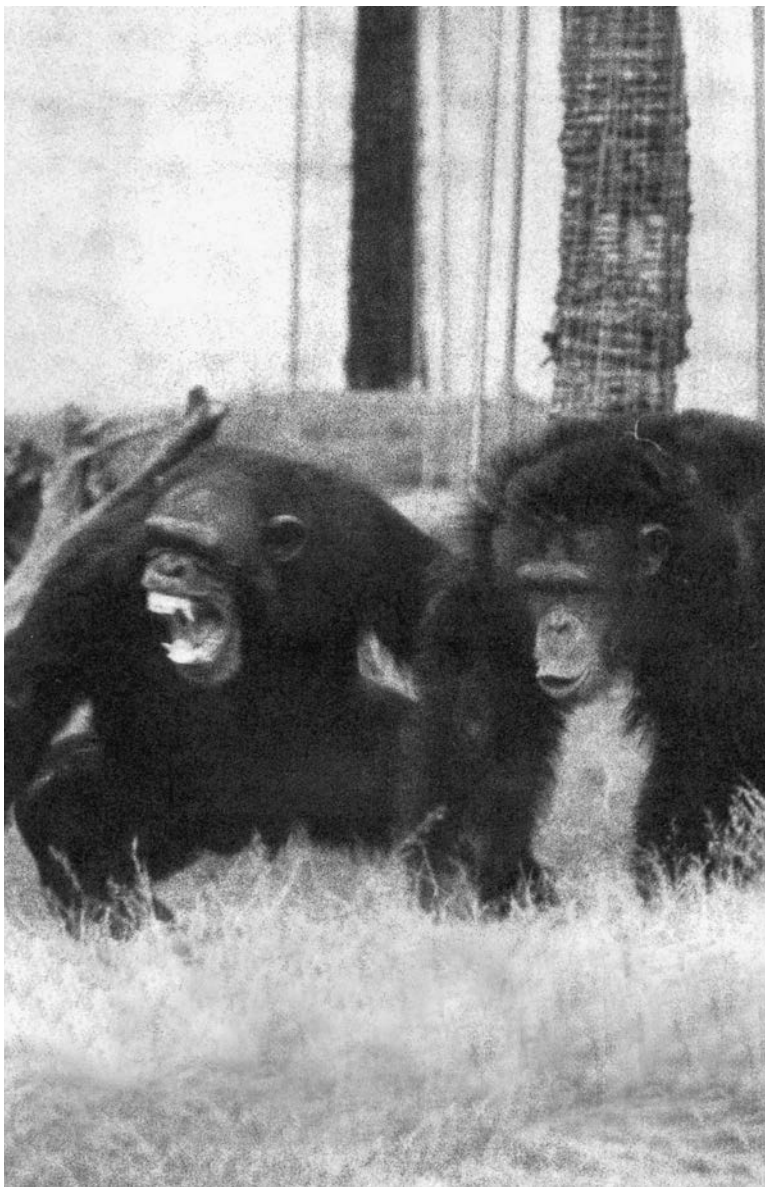
ство, состоявшее лишь из двадцати одного шимпанзе. При этом количественное соотношение взрослых самцов и взрослых самок не слишком отличалось от соотношения в нашей колонии.

Это небольшое дикое сообщество было компактным, и старшие члены почти 20% своего времени проводили вместе в одной группе. Это очень высокий показатель для диких шимпанзе, которые обычно разбиваются на небольшие подгруппы, называемые «партиями», которые разбредаются по джунглям. И в этом отношении наша группа совершенно необычна: все ее члены 100% времени проводят вместе — в виде единого сообщества.

Незадолго до того как Сугияма отправился в Африку для сбора данных, он посетил Арнем. Ему едва не пришлось отказаться от своего путешествия. Поглощенный наблюдением за шимпанзе, он высунулся из окна, открывавшегося с нашей смотровой площадки, а Никки как раз начал устрашающую демонстрацию. Я слишком поздно заметил, что у Никки в руке тяжелый кусок дерева, который он держал за спиной. Я крикнул Сугияме по-голландски: «Kijk uit!»³. Он кивнул, вежливо улыбнулся и спросил, что это значит. В то же мгновение Никки метнул свое ядро. Рывком я отбросил Сугияму от окна, и деревяшка просвистела мимо его головы, едва не задев. Весь остаток дня он с уважением поглядывал на снаряд. Позже мы получили от него открытку из Африки — он передавал привет Никки.

Но в нашем деле Сугияма установил настоящий рекорд. За один день он научился узнавать почти всех обезьян: правильно указывать их и называть по имени. Это говорит о замечательной наблюдательности, хорошей памяти и правильной установке: наблюдатель должен понимать, что колония обезьян состоит не из безликой массы черных зверей. У каждого животного уникальные личные и внешние черты. Шимпанзе и сами различают индивидов точно так же, как мы различаем людей, причем как в своем собственном кругу, так и за его пределами. Они узнают практически каждое знакомое им человеческое лицо, даже если оно обнаруживается в огромной толпе посетителей. Каждое новое лицо на нашей смотровой площадке, которую обезьяны считают частью своей территории, может расцениваться в качестве приглашения к небольшому тесту. Прием, оказанный Сугияме, оказался лишь чуть более драматичным, чем обычно.

³ Kijk uit (*нидерл.*) — Берегись! — *Примеч. пер.*



Йерун (слева) пытается привлечь к себе в помощники Никки — он встает рядом с ним и кричит на Лейта (за кадром)

Научное издание
Серия «Политическая теория»

ФРАНС ДЕ ВАЛЬ

ПОЛИТИКА У ШИМПАНЗЕ

ВЛАСТЬ И СЕКС У ПРИМАТОВ

Второе издание

Главный редактор
ВАЛЕРИЙ АНАШВИЛИ

Заведующая книжной редакцией
ЕЛЕНА БЕРЕЖНОВА

Редактор
АНАСТАСИЯ АРХИПОВА

Художник
ВАЛЕРИЙ КОРШУНОВ

Компьютерная верстка
ОЛЬГА БЫСТРОВА

Корректор
ВАЛЕРИЯ КАМЕНЕВА

НАЦИОНАЛЬНЫЙ ИССЛЕДОВАТЕЛЬСКИЙ УНИВЕРСИТЕТ
«ВЫСШАЯ ШКОЛА ЭКОНОМИКИ»

101000, Москва, ул. Мясницкая, 20

Тел./факс: (499) 611-15-52

Подписано в печать 29.09.2015. Формат 60×90/16. Гарнитура Minion Pro
Усл. печ. л. 14,3. Уч.-изд. л. 12,1. Печать офсетная. Тираж 1000 экз.
Изд. № 2001. Заказ №

Отпечатано в ОАО «Первая Образцовая типография»
Филиал «Чеховский Печатный Двор»

142300, Московская обл., г. Чехов,

ул. Полиграфистов, д. 1

www.chpd.ru, e-mail: sales@chpd.ru,

тел.: 8 (495) 988-63-76,

тел./факс: 8 (496) 726-54-10

ISBN 978-5-7598-1334-7



9 785759 813347